



KANKAANMAAN TEOLLISUUSALUEEN LAAJENNUS

Asemakaavan osallistumis- ja arviointisuunnitelma (OAS)

31.8.2023

16.8.2024



MISTÄ ON KYSE?

Pälkäneen kunta laatii asemakaavaa nykyisen Kankaanmaan teollisuusalueen pohjoispuolella.

Kunnan tavoitteena on tukea elinvoimaansa kaavoittamalla uusia teollisuus- ja yritystontteja hyvien kulkuyhteyksien varrelle.

MIKÄ OSALLISTUMIS- JA ARVIOINTISUUNNITELMA?

Osallistumis- ja arviointisuunnitelma eli OAS on kaavahankkeen yleisesite, jossa kerrotaan, miksi kaava laaditaan, miten kaavoitus etenee ja missä vaiheessa siihen voi vaikuttaa.

OAS:sta, kuten muistakin kaavoituksen aikana nähtävillä pidettävistä aineistoista voi antaa palautetta sähköpostitse palkane@palkane.fi tai kirjeitse:

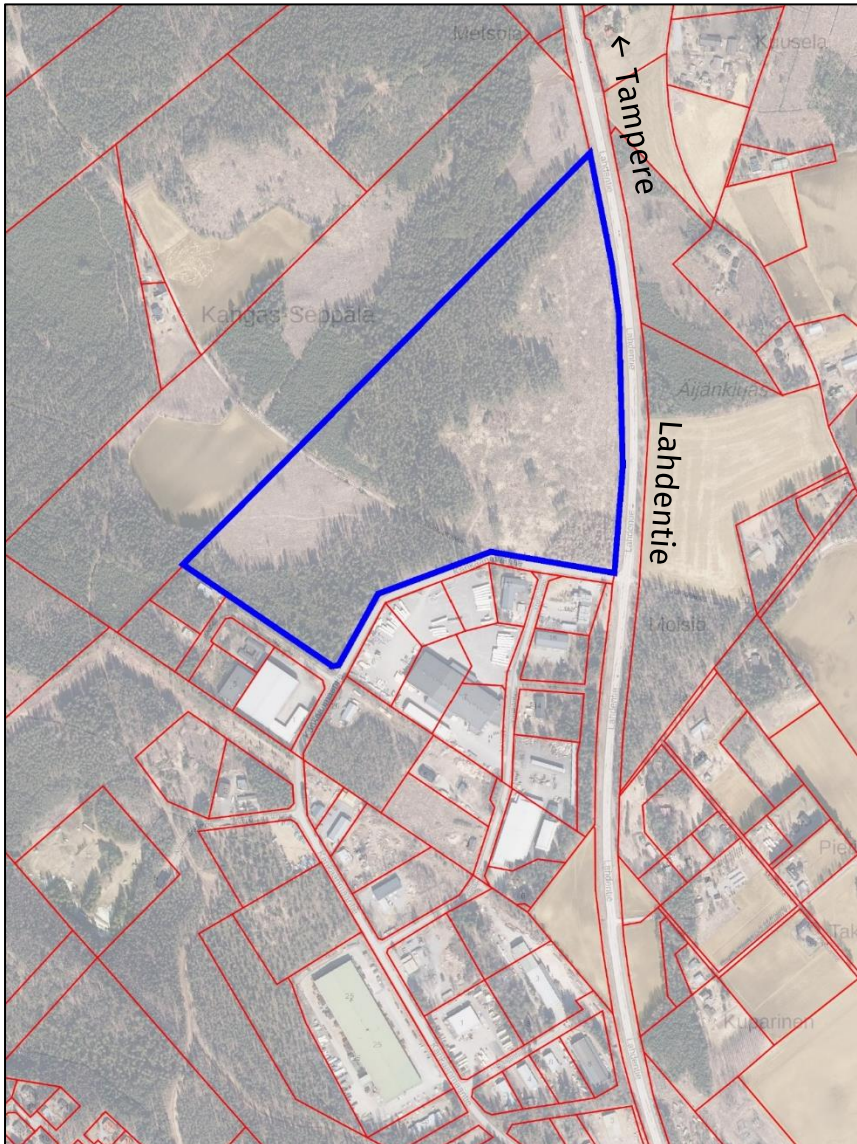
Pälkäneen kunta, kirjaamo
Keskustie 1
36600 Pälkäne

Lisätietoja:

Aarni-Pekka Jakonen
Maankäytön suunnittelija, Pälkäneen kunta
aarni-pekka.jakonen@palkane.fi , p. 040 737 5390

Osallistumis- ja arviointisuunnitelma

SIJAINTI, RAJAUS JA MAANOMISTUS



Asemakaavoitettava alue sijaitsee Onkkaalan kirkonkylän pohjoispuolella Lahdentien varrella. Alue rajautuu etelästä Kankaanmaantiehen ja Verstastiehen, Isokaarentie kulkee sen läpi. Suunnittelualue on Pälkäneen kunnan omistuksessa. Suurin osa suunnittelualueesta on iältään vaihtelevaa talousmetsää.

KAAVAN ALOITE JA TAVOITE

Asemakaavan laatiminen on aloitettu Pälkäneen kunnan aloitteesta.

Asemakaavan tavoitteena on kaavoittaa uusia teollisuus- ja yritystontteja hyvien kulkuyhteyksien varrelle. Kunta on vuoteen 2025 tähtäävässä maankäytön kehityskuvassaan ottanut yhdeksi kärkitoimenpiteikseen teollisuusalueiden kehittämisen monipuolisella tonttitarjonnalla. Maankäytön kehityskuvassa nyt kaavoitettava alue on tunnistettu uudeksi yritysalueeksi.

Osallistumis- ja arviointisuunnitelma

SUUNNITTELUTILANNE

Maakuntakaava

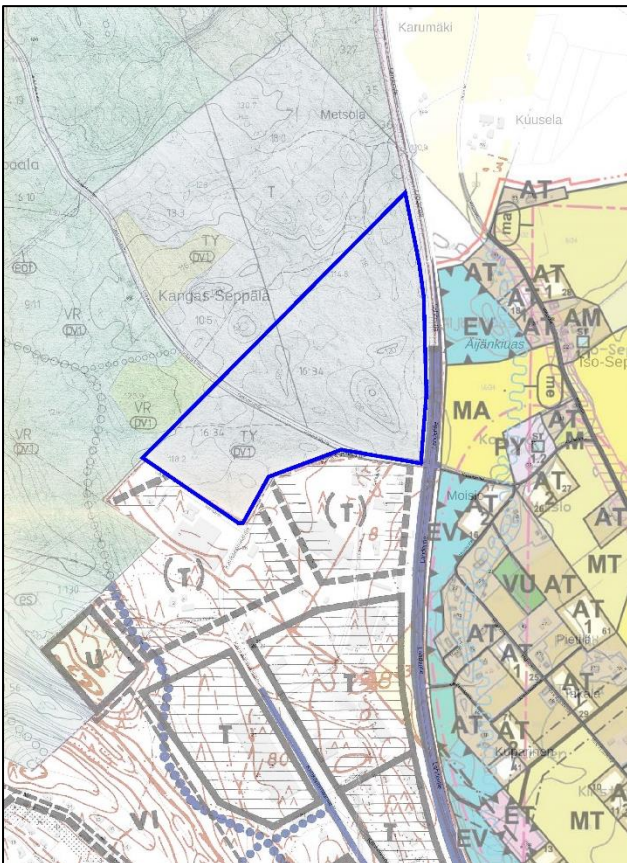
Suunnittelualueella on voimassa Pirkanmaan maakuntakaava 2040.

Maakuntakaavassa alue on osoitettu työpaikka-alueeksi ja kasvutaajamien kehittämisvyöhykkeeseen kuuluvaksi alueeksi.

Se on myös osa Keisarinharjun, Kaivannon ja Vehoniemenharjun ympäristön matkailun ja virkistyksen kehittämisen kohdealuetta.

Pohjoisinta kärkeään lukuun ottamatta alue on tärkeää vedenhankintaan soveltuvaa pohjavesialuetta. Pohjavesialue on myös teknisen huollon kehittämisen kohdealuetta.

Alue kuuluu maakunnallisesti arvokkaaseen maisema-alueeseen Pälkäneen kulttuurimaisema.



Yleiskaava ja asemakaava

Suunnittelualueella on voimassa Isokangas-Kollolan osayleiskaava, jonka Pälkäneen kunnanvaltuusto on hyväksynyt 15.11.1993.

Osayleiskaavassa suunnittelualueen lounaisosa on osoitettu ympäristöhäiriötä aiheuttamattomien teollisuusrakennusten korttelialueeksi (TY).

Tämä alue on lisäksi osoitettu vedenhankinnalle tärkeäksi pohjavesialueeksi (pv1).

Suunnittelualueen koillisosa on osoitettu teollisuus- ja varastoalueeksi (T).

Alueella ei ole voimassa olevaa asemakaavaa.

Osallistumis- ja arviointisuunnitelma

ARVIOITAVAT VAIKUTUKSET JA SELVITYKSET

Asemakaavan tulee aina perustua riittäviin tutkimuksiin ja selvityksiin, jotta sen välittömiä ja välillisiä vaikutuksia seuraaviin asioihin voidaan arvioida:

- 1) ihmisten elinoloihin ja elinympäristöön;
- 2) maa- ja kallioperään, veteen, ilmaan ja ilmastoon;
- 3) kasvi- ja eläinlajeihin, luonnon monimuotoisuuteen ja luonnonvaroihin;
- 4) alue- ja yhdyskuntarakenteeseen, yhdyskunta- ja energiatalouteen sekä liikenteeseen;
- 5) kaupunkikuvaan, maisemaan, kulttuuriperintöön ja rakennettuun ympäristöön;
- 6) elinkeinoelämän toimivan kilpailun kehittymiseen.

Arvioinnissa käytetään olemassa olevia selvityksiä ja laaditaan kaavoituksen aikana tarvittaessa uusia.

Tässä asemakaavassa huomioitavia ovat erityisesti vaikutukset ympäristöön ja luontoon, yhdyskuntarakenteeseen sekä elinkeinoelämän toimivaan kilpailuun.

Asemakaavaa varten on laadittu:

- Liito-oravaselvitys. Koskinen Henna 14.5.2024.
- Luontotyyppi- ja kasvillisuus selvitys. Koskinen Henna 3.7.2024.

Lisäksi tullaan laatimaan ainakin:

- Hule- ja pohjavesiselvitys
- Rakennettavuusselvitys

Asemakaavan vaikutuksia arvioidaan myös osana kaavaselostusta.

Osallistumis- ja arviointisuunnitelma

OSALLISET

Asemakaavan osallisia ovat:

- Kaava-alueen maanomistajat ja rajanaapurit
- Viranomaiset
 - Pirkanmaan ELY-keskus
 - Pirkanmaan pelastuslaitos
 - Pirkanmaan maakuntamuseo
 - Pirkanmaan liitto
- Pälkäneen:
 - rakennus- ja ympäristöjaosto
 - tekninen lautakunta
 - elinvoimalautakunta
- Alueen infrastruktuurin operaattorit
- Muut yhdistykset ja yhteisöt ja tahot, joiden oloihin kaava saattaa huomattavasti vaikuttaa. Osallisia ovat myös kaikki alueen kehittämistä kiinnostuneet kuntalaiset.
-

KAAVOITUKSEN KULKU JA OSALLISTUMINEN

Kaavoituksen kulkua voi missä tahansa kaavavaiheessa seurata Pälkäneen kunnan verkkosivuilta.

Kaavavaiheet lyhyesti:



1. Kaavan vireilletulo

- Laaditaan OAS ja asetetaan se nähtäville vähintään 30 vuorokauden ajaksi.
 - Nähtävillä olevasta aineistosta voi antaa palautetta vapaamuotoisesti.
 - Nähtävillä olevasta aineistosta pyydetään tarvittavat viranomaisten ja muiden tahojen lausunnot.
 - **OAS pidettiin nähtävillä 13.9.-13.10.2023.**

2. Kaavaluonnos

- Laaditaan kaavaluonnos saadun palautteen ja muiden lähtötietojen pohjalta.
- Asetetaan kaavaluonnos liitteineen nähtäville vähintään 30 vuorokauden ajaksi.
 - **Nähtävillä olevasta aineistosta voi antaa mielipiteensä.**
 - Nähtävillä olevasta aineistosta pyydetään tarvittavat viranomaisten ja muiden tahojen lausunnot.

Osallistumis- ja arviointisuunnitelma

3. Kaavaehdotus

- Laaditaan kaavaehdotus kaavaluonnoksen ja siitä saadun palautteen pohjalta.
- Asetetaan kaavaehdotus liitteineen nähtäville vähintään 30 vuorokauden ajaksi.
 - **Nähtävillä olevasta aineistosta voi antaa kirjallisen muistutuksen.**
 - Nähtävillä olevasta aineistosta pyydetään tarvittavat viranomaisten ja muiden tahojen lausunnot.

4. Kaavan hyväksyminen

- Kaavaan voidaan tehdä saadun palautteen perusteella vähäisiä muutoksia ennen sen hyväksymistä. Isommista muutoksista laaditaan uusi kaavaehdotus ja toistetaan nähtävilläolo.
- Kunnanvaltuusto päättää valmiin kaavan hyväksymisestä.
- Kunnanvaltuuston päätöksestä on mahdollista valittaa hallinto-oikeuteen 30 vuorokauden sisällä päätöksestä.
- Mikäli päätöksestä ei valiteta, kuulutetaan kaava lainvoimaiseksi.

Osallistua voi jokaisessa kaavaprosessin vaiheessa. Asiakirjat ovat nähtävillä jokaisessa kuulemisvaiheessa Pälkäneen kunnan verkkosivuilla sekä kunnanvirastolla (Keskustie 1, 36600 Pälkäne).

TIEDOTTAMINEN

Kun OAS, kaavaluonnos tai kaavaehdotus asetetaan nähtäville, julkaistaan siitä kuulutus kunnan verkkosivuilla ja Sydän-Hämeen lehdessä. Lisäksi alueen maanomistajia ja rajanaapureita tiedotetaan kirjeitse.

Kaavan hyväksymispäätös, kuten muutkin kunnanhallituksen ja -valtuuston päätökset, on nähtävissä verkossa, kunnan tietopalvelussa. Siitä tiedotetaan erikseen vain sitä kirjallisesti pyytäneitä.

Kaavan tultua lainvoimaiseksi valmis kaavamateriaali löytyy kunnan karttapalvelusta osoitteesta: palkane.karttatiimi.fi



Aarni-Pekka Jakonen
Maankäytön suunnittelija, Pälkäneen kunta
aarni-pekka.jakonen@palkane.fi , p. 040 737 5390





Miljösuunnittelu
Henna Koskinen

LUONTOTYYPPI- JA KASVILLISUUSSELVITYS

Pätkäne

Kankaanmaa

Kankaanmaan teollisuusalueen asemakaavan laajennus

3.7.2024



Miljösuunnittelu
Henna Koskinen

Padasjoki

puh. 040 757 6122

miljoosuunnitteluhk@gmail.com

www.miljoosuunnittelu.fi

Sisällysluettelo

Johdanto.....	3
Aiemmat havainnot.....	3
Selvitysalue.....	3
Selvitysmenetelmät.....	4
Havainnot.....	4
Luontotyytit.....	6
Vartunut havupuuvaltainen tuore kangas.....	6
Vartunut havupuuvaltainen lehtomainen kangas.....	9
Nuori lehtomainen kangas.....	11
Selvityksen epävarmuustekijät.....	13
Yhteenveto.....	13
Lähteet ja kirjallisuus.....	15

Johdanto

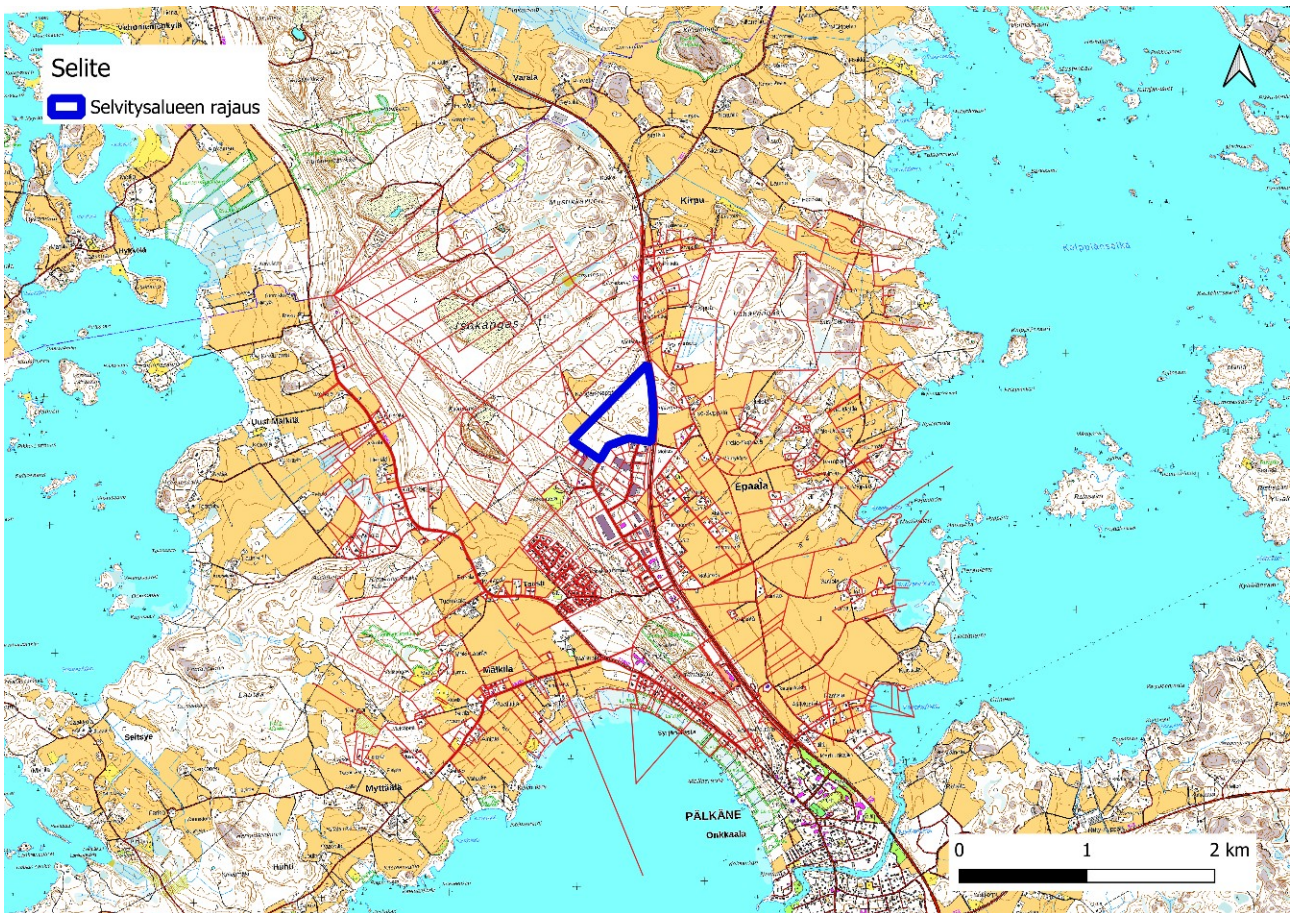
Tämä luontotyyppi- ja kasvillisuus selvitys on tehty asemakaavan laatimisen tarpeisiin Pälkäneen Kankaanmaalle. Selvitettäviä luontoarvoja ovat luonnonsuojelu-, metsä-, ja vesilain mukaan suojeltavat, luontotyyppien uhanalaisuusarvioinnin (LuTU 2018) mukaiset uhanalaiset ja muut huomionarvoiset luontotyypit ja elinympäristöt, sekä putkilokasvien osalta uhanalaisten ja erityisesti suojeltavien, rauhoitettujen ja EU:n luontodirektiivin (liitteet II ja IV) mukaisten suojeltavien putkilokasvilajien havainnot.

Aiemmat havainnot

Suomen Lajitietokeskuksen Laji.fi-portaalin (käyttörajoitettu aineisto, aineistopyyntö 9.2.2024) aiemmista havainnoista Kangas-Seppälän alueella (selvitysalueetta laajempi alue) kuului selvityksen piiriin kuuluvista lajeista ainoastaan uhanalaisen keltamataran (*Galium verum*) havainto vuodelta 2004 (Havainnoija: Hannu Alèn, havainnon tarkkuus: 1 km). Selvitysalueella ei kuitenkaan sijainnut kasville soveltuvia elinympäristöjä kuten ketoja tai kuivia niittyjä. Myös pientareet ovat mahdollisia keltamataran elinympäristöjä. Selvityksessä kuitenkin keskityttiin rakentamattomiin metsäisiin alueisiin.

Selvitysalue

Selvitysalue sijaitsee Pälkäneen Kankaanmaan alueella. Selvitysalueen pinta-ala on noin 22 ha. (KUVAT 1-2).



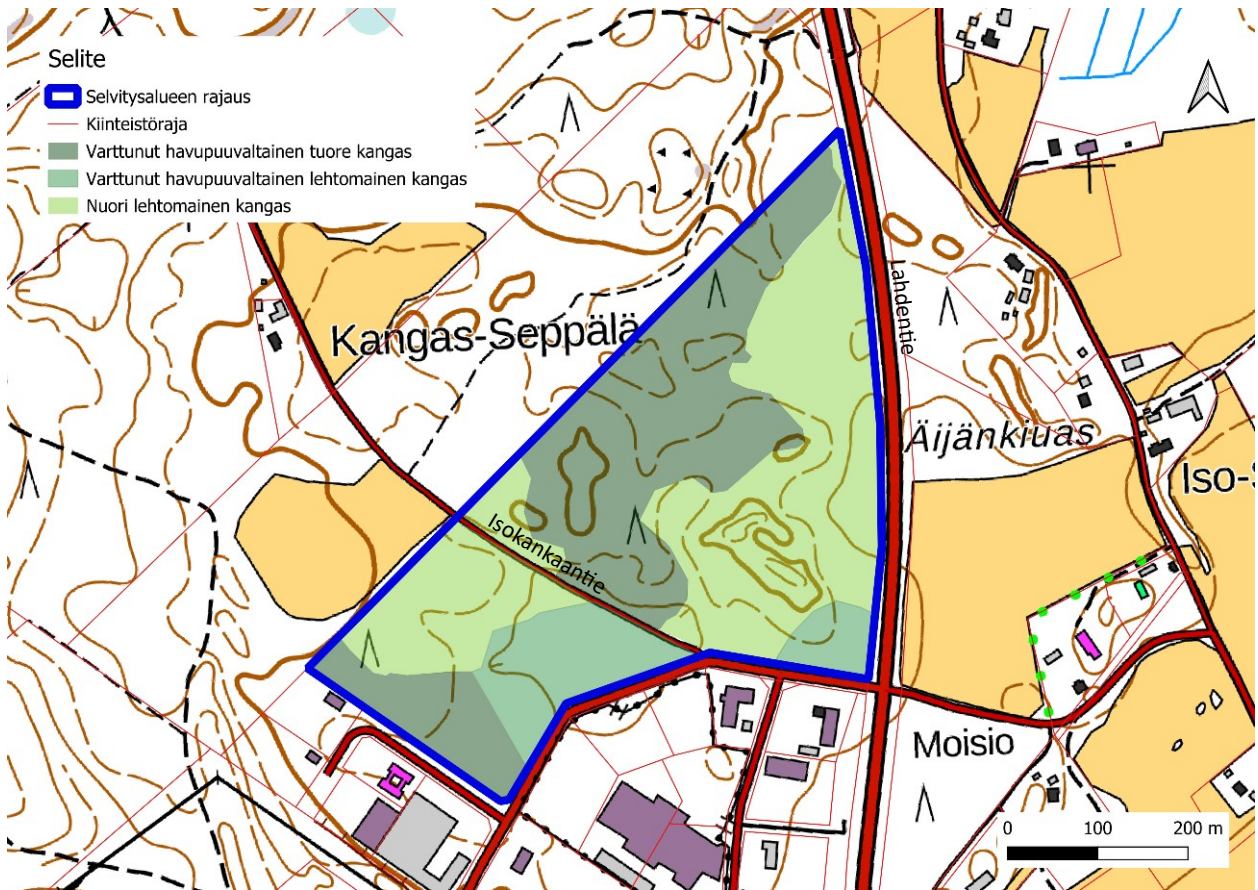
KUVA 1. Selvitysalueen sijainti merkittynä sinisellä. (Kartta: Maanmittauslaitoksen aineistoa 02/2024).

Selvitysmenetelmät

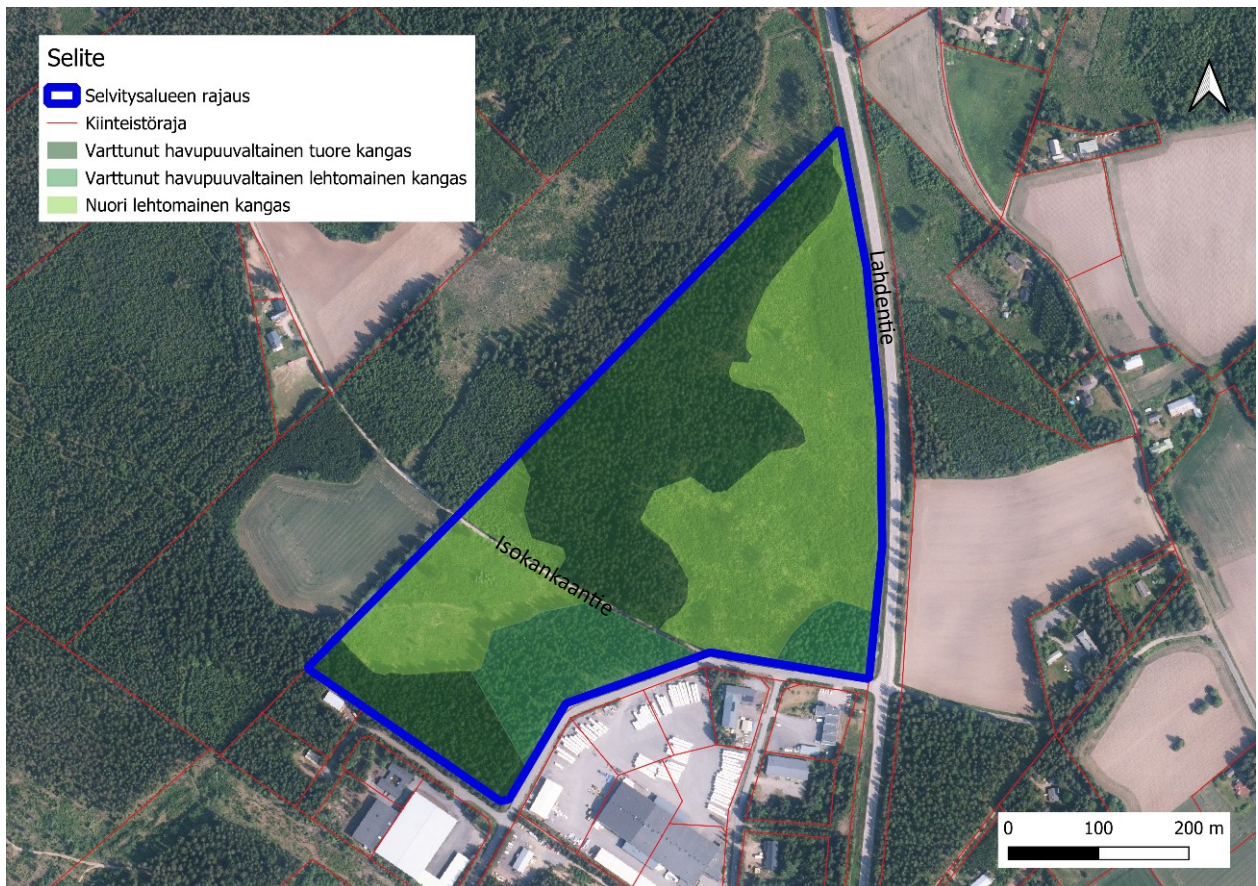
Alueen maastotarkastelu tehtiin 24.6.2024 luontokartoittaja (EAT), miljöösuunnittelija (ins. AMK) Henna Koskisen toimesta. Tarkastelu tehtiin jalkaisin ja siihen käytettiin noin 6 tuntia.

Havainnot

Selvitysalue koostui eri-ikäisestä talousmetsästä. Alueen luontotyytit on kuvattu kartoilla kuvissa 2 ja 3. Luontotyytit ja kasvillisuus on esitelty seuraavassa tekstissä.



KUVA 2. Selvitysalue maastokartalla. (Kartta: Maanmittauslaitoksen aineistoa 02/2024).



KUVA 3. Selvitysalue ilmakuvassa. (Kartta: Maanmittauslaitoksen aineistoa 02/2024).

Luontotyypit

Varttunut havupuuvaltainen tuore kangas

Alueen kuvaus:

Puusto oli mäntyvaltaista, mutta myös kuusta sekä yksittäisiä lehtipuita kuten koivua esiintyi. Niukahkossa pensaskerroksessa esiintyi lähinnä pihlajaa ja vadelmaa. Kenttäkerroksen valtalaji oli mustikka. Muita alueelta tavattuja lajeja olivat muun muassa puolukka, kangasmaitikka, metsäalvejuuri, metsätähti, nuokkotalvikki, vanamo ja sananjalka. Alueen yleisempänä esiintyvistä lajistosta poikkeavina mainittakoon kuivemmilla pienialaisilla kumpareilla havaitut kalliokielo ja keltalieko. Näistä keltalieko kuuluu luontodirektiivin liitteen V lajeihin. Liite koskee lajien hyödyntämisen sääntelyä, eikä laji siten ole tässä selvityksessä erityisesti esiin nostettava. (KUVAT 4 ja 7).

Selvitysalueen pohjoisosassa kangas oli paikoin soistuvaa. Nämä pienialaiset alueet erosivat kasvillisuuden suhteen ympäristöstään lähinnä käenkaalin, korpipaatsaman ja kosteille paikoille tyypillisten sammalten kuten rahkasammalten ja korpikarhunsammalten esiintyvyydessä. (KUVAT 5-6).

Luontotyypin uhanalaisuusluokitus (LuTU 2018):

Silmälläpidettävä (NT)

Kohteen edustavuus:

Ei edusta uhanalaisuusarvioinnin (LuTU 2018) mukaista luontotyyppiä erityisen hyvin; Ei luonnontilainen eikä luonnontilaiseen verrattava. Alue kokonaisuudessaan talousmetsäkäytössä. Puusto varttunutta, harvennettua, tasaikäistä. Lahopuuta vähäisesti.



KUVA 4. Varttunutta havupuuvaltaista tuoretta kangasta Isokankaantien pohjoispuolella.



KUVA 5. Soistuvia kohtia selvitysalueen pohjoisosassa.



KUVA 6. Seisovaa vettä selvitysalueen pohjoisosan kosteimmilla kohdin.



KUVA 7. Varttunutta havupuuvaltaista tuoretta kangasta selvitysalueen eteläosassa Isokankaantien eteläpuolella lähellä teollisuusaluetta. Paikoin myös lehtipuuta, kuten tässä koivua.

Varttunut havupuuvaltainen lehtomainen kangas

Alueen kuvaus:

Selvitysalueella sijaitsi kaksi varttuneen havupuuvaltaisen lehtomaisen kankaan aluetta. Näistä ensimmäinen sijoittui selvitysalueen kaakkoisosaan Lahdentien risteyksen tuntumaan. Tällä alueella valtapuu oli lehtikuusi. Pensaskerroksen kasvillisuuteen kuuluivat etenkin pihlaja, tuomi, vadelma, taikinamarja, punaherukka ja lehtokuusama. Muita alueella esiintyneitä lajeja olivat esimerkiksi metsäalvejuuri, käenkaali, sananjalka ja ahomansikka. (KUVA 8).

Toinen varttunut havupuuvaltainen lehtomainen kangas sijaitsi Isokankaantien eteläpuolella. Alueen puusto oli kuusivaltaista ja aluskasvillisuus koostui pääosin kangasmaitikasta. Myös esimerkiksi mustikkaa, oravanmarjaa ja metsätähteä esiintyi. (KUVA 9).

Luontotyypin uhanalaisuusluokitus (LuTU 2018):

Silmälläpidettävä (NT)

Kohteen edustavuus:

Ei edusta uhanalaisuusarvioinnin (LuTU 2018) mukaista luontotyyppiä erityisen hyvin; Ei luonnontilainen eikä luonnontilaiseen verrattava. Alue kokonaisuudessaan talousmetsäkäytössä. Puusto varttunutta, harvennettua, tasaikäistä. Lahopuuta niukasti.



KUVA 8. Varttunutta havupuuvaltaista lehtomaista kangasta selvitysalueen kaakkoisosassa Lahdentien vieressä. Valtapuuna lehtikuusi.



KUVA 9. Varttunutta lehtomaista havupuuvaltaista kangasta selvitysalueen eteläosassa Isokankaantien eteläpuolella. Valtapuuna kuusi.

Nuori lehtomainen kangas

Alueen kuvaus:

Taimikoiden ja nuoren kasvatusmetsän alueet olivat pääasiassa kuusi- ja koivuvaltaisista. Pensaskerrokseen kuului muun muassa haapaa, pihlajaa ja vadelmaa. Muita lajeja olivat esimerkiksi maitohorsma, sananjalka, koiranputki, ahomansikka, metsäimarre, käenkaali ja oravanmarja. (KUVAT 10-12). Isokankaantien vieressä, sen pohjoispuolella olevan nuoren, tiheän kasvatuskuusikon aluskasvillisuus oli muista alueista poiketen hyvin niukkaa; lähinnä vain metsäälvejuuri, käenkaali ja oravanmarja kasvoivat, nekin harvakseltaan. (KUVA 13).

Selvitysalueen itäosassa korkeimmilla kohdilla esiintyi mäntyä. Näillä pienialaisilla alueilla kenttäkerroksessa esiintyi muiden alueella vallitsevien lajien lisäksi puolukkaa. (KUVA 10).

Luontotyyppin uhanalaisuusluokitus (LuTU 2018):

Vaarantunut (VU)

Kohteen edustavuus:

Edustaa uhanalaisuusarvioinnin (LuTU 2018) mukaista luontotyyppiä heikosti; Ei luonnontilainen eikä luonnontilaiseen verrattava. Alue kokonaisuudessaan talousmetsäkäytössä olevaa taimikkoa ja nuorta tasaikäistä kasvatusmetsää. Niukasti luontaista lahoppua.



KUVA 10. Nuorta lehtomaista kangasta selvitysalueen itäosassa. Taustalla mäntyä jättöpuuna.



KUVA 11. Nuorta lehtomaista kangasta selvitysalueen eteläosassa.



KUVA 12. Nuorta lehtomaisen kankaan koivikkoa selvitysalueen itäosassa Lahdentien vieressä.



KUVA 13. Nuorta lehtomaisen kankaan kuusikkoa Isokankaantien vieressä sen pohjoispuolella. Kenttäkerroksen kasvillisuus puuston tiheydestä johtuen niukkaa.

Selvityksen epävarmuustekijät

Luontoselvitys pitää aina sisällään epävarmuustekijöitä, jotka liittyvät muun muassa luonnossa tapahtuvaan vaihteluun. Kasvillisuuteen keskittyvässä selvityksessä epävarmuustekijät liittyvät putkilokasvien eriaikaiseen kukintaan; kasvien, jotka eivät maastotarkasteluhetkellä ole kehityksessä riittävän pitkällä, tunnistus on epävarmempi kuin kukinnan aikaan.

Yhteenveto

Alueelta selvitettäviä luontoarvoja olivat luonnonsuojelu-, metsä-, ja vesilain mukaan suojeltavat, luontotyyppien uhanalaisuusarviointin (LuTU 2018) mukaiset uhanalaiset ja muut huomionarvoiset luontotyypit ja elinympäristöt, sekä putkilokasvien osalta uhanalaisten ja erityisesti suojeltavien, rauhoitettujen ja EU:n luontodirektiivin (liitteet II ja IV) mukaisten suojeltavien putkilokasvilajien havainnot. Selvitysalueella ei havaittu mitään edellä mainituista luontoarvoista.

Padasjoella 3.7.2024

Henna Koskinen

Henna Koskinen
luontokartoittaja (EAT)
miljöösuunnittelija (ins. AMK)

Lähteet ja kirjallisuus

Kannen kuva: Selvitysalueen varttunutta havupuuvaltaista tuoretta kangasta. Taustalla taimikkoa Lahdentien varressa.

Valokuvat: Henna Koskinen 24.6.2024.

Kuvat 1,2 ja 3: Maanmittauslaitoksen aineistoa 02/2024

Luonnonsuojeluasetus. 31.11.2023/1066 muutoksineen.
Ympäristöministeriö. 14.12.2023
Saatavilla: <http://www.finlex.fi/fi/laki/ajantasa/2023/20231066>

Luonnonsuojelulaki. 5.1.2023/9 muutoksineen.
Ympäristöministeriö. 1.6.2023.
Saatavilla: <http://www.finlex.fi/fi/laki/ajantasa/2023/20230009>

Metsälaki. 12.12.1996/1093 muutoksineen
Maa- ja metsätalousministeriö. 1.1.1997
Saatavilla: <http://www.finlex.fi/fi/laki/ajantasa/1996/19961093>

Vesilaki. 27.5.2011/587 muutoksineen
Oikeusministeriö. 1.1.2012
Saatavilla: <https://www.finlex.fi/fi/laki/ajantasa/2011/20110587>

Luontotyyppien punaisen kirjan verkkopalvelu. Suomen ympäristökeskus SYKE. Saatavilla: www.luontotyyppienuhanalaisuus.fi

Mäkelä, K. ja Salo, P. 2023. **Luontonselvitykset ja luontovaikutusten arviointi. Opas tekijälle, tilaajalle ja viranomaiselle.** 2. Korjattu painos. Suomen ympäristökeskus SYKE. 374 s.
Saatavilla: <http://urn.fi/URN:ISBN:978-952-11-5640-3>

Suomen Lajitietokeskus
Saatavilla: www.laji.fi

Hotanen, J-P., Nousiainen, H., Mäkipää, R., Reinikainen, A., ja Tonteri, T. 2013. **Metsätyypit – opas kasvupaikkojen luokitteluun.** 2. p. Metsäkustannus. 192 s.

Hotanen, J-P., Laine, J., Nousiainen, H., Penttilä, T., Saarinen, M. 2012. **Suotyypit ja turvekankaat -opas kasvupaikkojen tunnistamiseen.** Kariston Kirjapaino Oy.

Ympäristöhallinnon verkkopalvelu. **Luontodirektiivin lajiesittelyt.**
Saatavilla: <https://www.ymparisto.fi/fi/luonto-vesistot-ja-meri/luonnon-monimuotoisuus/lajien-monimuotoisuus/luontodirektiivin-lajit/luontodirektiivin-lajiesittelyt>



Miljösuunnittelu
Henna Koskinen

Padasjoki
puh. 040 757 6122
miljoosuunnitteluhk@gmail.com
www.miljoosuunnittelu.fi



LIITO-ORAVASELVITYS

Pätkäne

Kankaanmaa

Kankaanmaan teollisuusalueen asemakaavan laajennus

14.5.2024



Sisällysluettelo

Johdanto.....	3
Liito-oravan elinympäristöt.....	3
Liito-oravan uhanalaisuus ja lainsäädäntö.....	3
Selvitysalue.....	4
Selvitysmenetelmät ja havainnot.....	4
Selvityksen epävarmuustekijät.....	10
Yhteenveto.....	10
Lähteet ja kirjallisuus.....	11
.....	11

Johdanto

Tämä liito-oravaselvitys on tehty asemakaavan laatimisen tarpeisiin Pälkäneen Kankaanmaalle. Selvityksessä keskitytään liito-oravan (*Pteromys volans*) esiintymisen kartoittamiseen. Suomen Lajitietokeskuksen Laji.fi-portaaliin ei ole merkitty aiempia havaintoja lajin esiintymisestä alueella (tilanne 8.2.2024).

Liito-oravan elinympäristöt

Liito-oravalle (*Pteromys volans*) soveltuvin elinympäristö on varttunut kuusivaltainen sekametsä, jossa on etenkin haavan kolopuita pesimis- ja lepopaikoiksi sekä lehtipuustoa kuten haavan lisäksi leppää ja koivua ravinnon hankkimiseksi.

Liito-oravan uhanalaisuus ja lainsäädäntö

Liito-orava (*Pteromys volans*) on Suomen vuoden 2019 uhanalaisuusarvioinnissa luokiteltu vaarantuneeksi lajiksi (VU). Liito-orava on Suomessa luonnonsuojeluasetuksen mukainen uhanalainen laji, joka on luonnonsuojelulailla rauhoitettu. Luonnonsuojelulain 70 §:n mukaan *kiellettyä on rauhoitettuihin eläinlajeihin kuuluvien yksilöiden:*

- 1) tahallinen tappaminen tai pyydystäminen;
- 2) pesien sekä munien ja yksilöiden muiden kehitystapojen ottaminen haltuun, siirtäminen toiseen paikkaan tai muu tahallinen vahingoittaminen; ja
- 3) yksilöiden tahallinen häiritseminen, erityisesti eläinten lisääntymisaikana, tärkeillä muuton aikaisilla levähdysalueilla tai muutoin niiden elämänsyklinän kannalta tärkeillä paikoilla. --

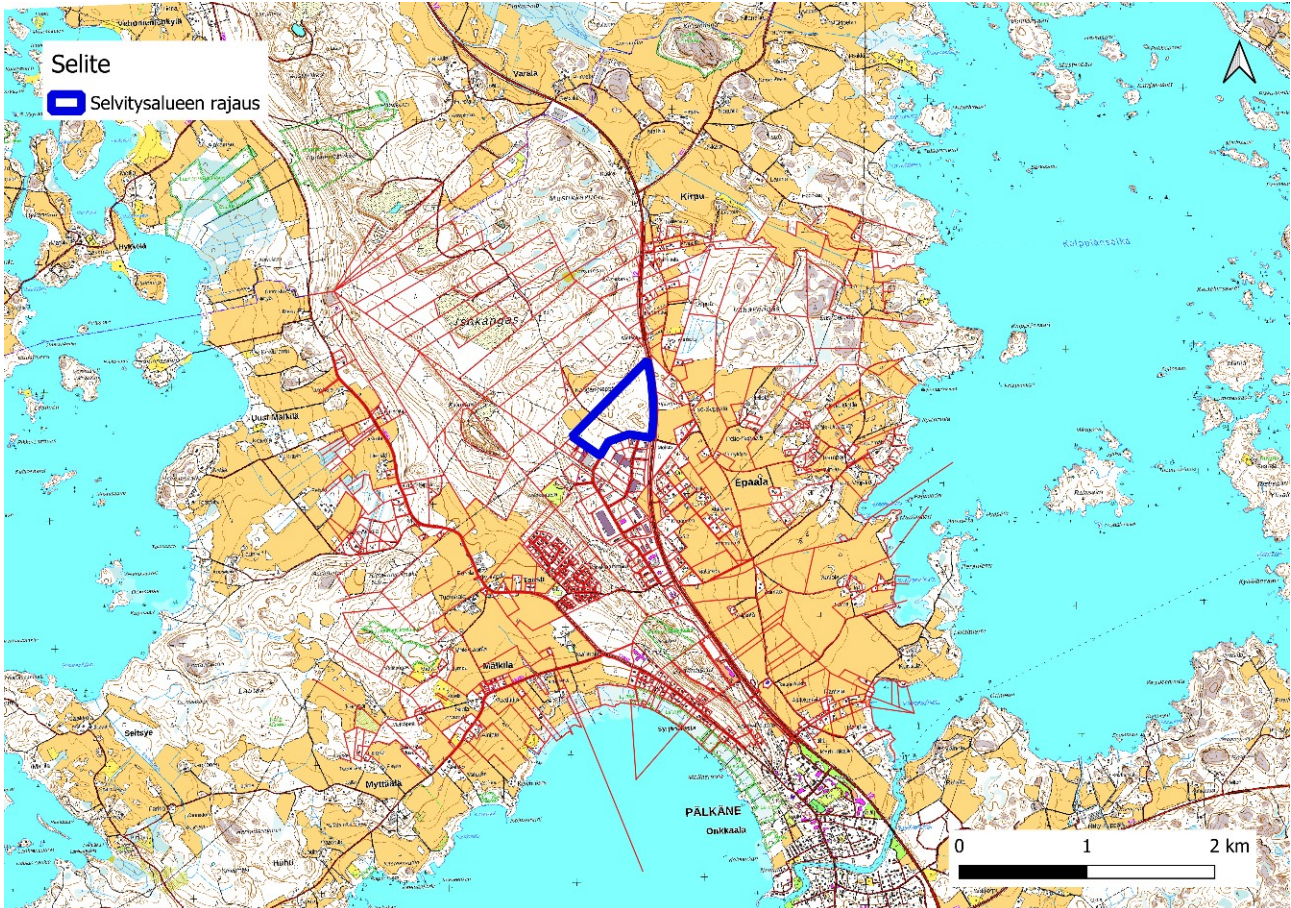
Liito-orava on Suomen kansainvälinen vastuulaji lajin säilyttämistä koskien; laji mainitaan EU:n luontodirektiivin liitteessä IV, jolloin lajin lisääntymis- ja levähdyspaikkojen hävittäminen ja heikentäminen on kielletty.

Niemisen (2017) mukaan *liito-oravan lisääntymis- ja levähdyspaikkoja ovat pesintään, päivän viettoon, levähtämiseen, suojautumiseen tai ravinnon varastointiin käytettävät puut, pöntöt tai rakennusten osat. Lisääntymis- ja levähdyspaikkoihin sisältyvät suojaa antavat puut ja ruokailupuut siinä laajuudessa, että yksilö voi käyttää elinpiirinsä lisääntymis- ja levähdyspaikkoja menestyksekkäästi. Yhdellä elinpiirillä on useita lisääntymis- ja levähdyspaikkoja. Liito-oravien tulee pystyä liikkumaan lisääntymis- ja levähdyspaikkojen sekä mahdollisten erillisten ruokailualueiden välillä. --*

Suomen ympäristökeskuksen hoitosuosituksen mukaan *maankäytön ja metsähakkuiden suunnittelussa ja toteutuksessa reviirille on jätettävä riittävästi lajille soveltuvaa puustoa, kolopuita sekä kulkuyhteydet muihin metsäalueisiin.*

Selvitysalue

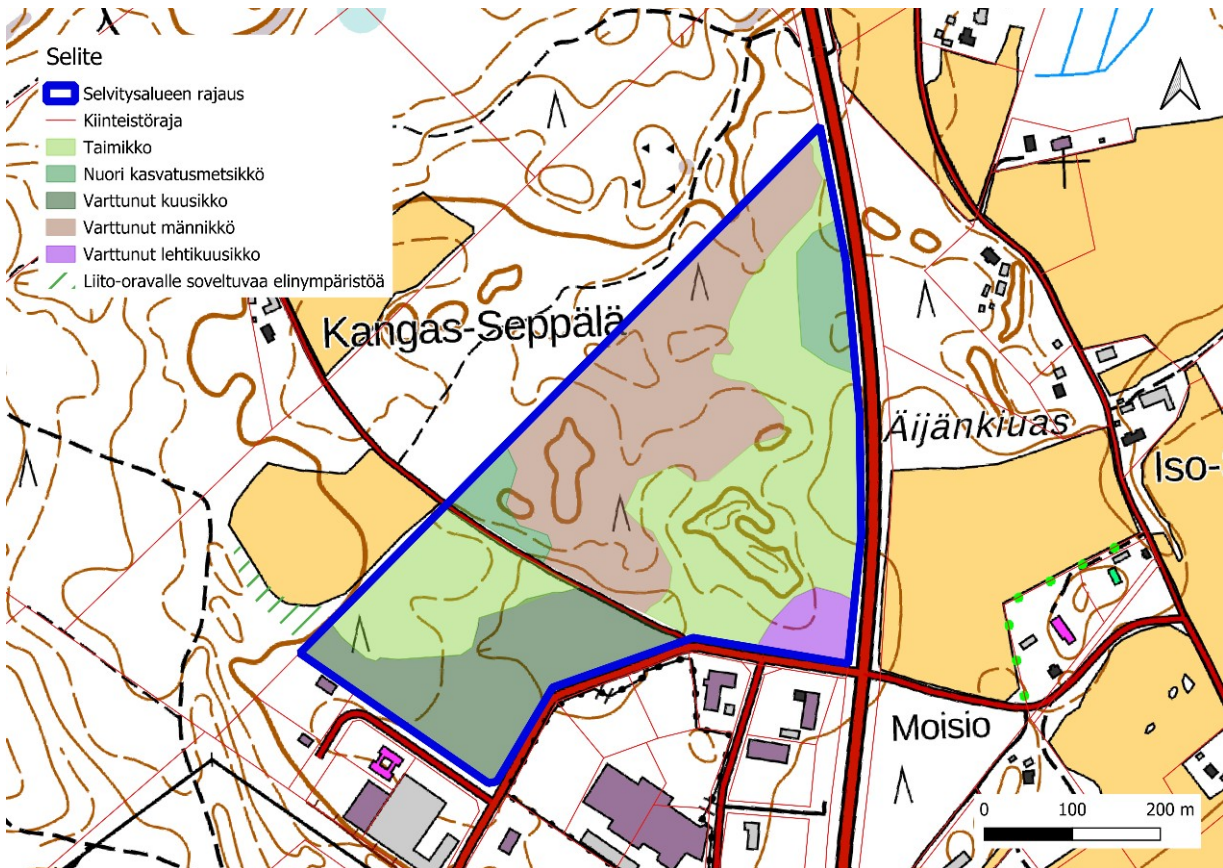
Selvitysalue sijaitsee Pälkäneen Kankaanmaan alueella. Selvitysalueen pinta-ala on noin 22 ha. Alue koostuu eri-ikäisestä talousmetsiköstä. (KUVAT 1-2).



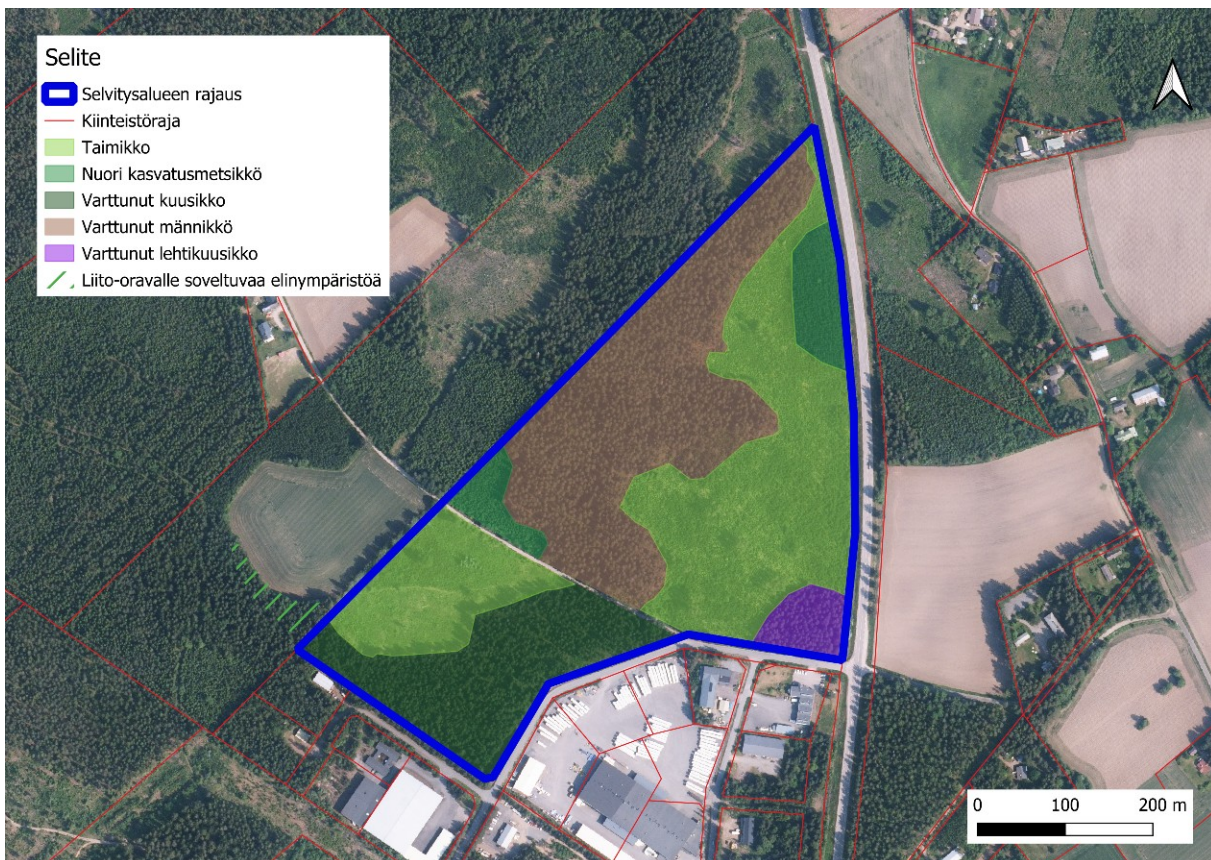
KUVA 1. Selvitysalueen sijainti merkittynä sinisellä. (Kartta: Maanmittauslaitoksen aineistoa 02/2024).

Selvitysmenetelmät ja havainnot

Alueen maastotarkastelu tehtiin 3.5.2024 luontokartoittaja (EAT), miljöösuunnittelija (ins. AMK) Henna Koskisen toimesta. Tarkastelu tehtiin jalkaisin havainnoiden mahdollisia liito-oravan asuttamia puita. Liito-oravan esiintymisestä kertovien papanoiden havaitsemiseksi alueelta tarkastettiin erityisesti järeimpien lehtipuiden ja kuusten tyvet. Myös muita puita tarkasteltiin. Huomiota kiinnitettiin puihin myös pesäpaikoiksi soveltuvien kolojen ja risupesien varalta. Selvityksessä tarkasteltiin myös liito-oravalle mahdollisia siirtymäreittejä, sekä potentiaalisia elinympäristöjä. (KUVAT 2-10).



KUVA 2. Selvitysalue maastokartalla. (Kartta: Maanmittauslaitoksen aineistoa 02/2024).



KUVA 3. Selvitysalue ilmakuvassa. (Kartta: Maanmittauslaitoksen aineistoa 02/2024).

Selvitysalueen luoteisosa oli varttunutta männikköä. Myös kuusta sekä yksittäisiä lehtipuita, kuten haapaa ja koivua esiintyi. Avoimehkot männiköt eivät tarjoa riittävää suojaa liito-oravalle, eivätkä siten ole potentiaalista liito-oravan elinympäristöä. Merkkejä lajin esiintymisestä ei alueella havaittu. (KUVA 4).



KUVA 4. Selvitysalueen männikköä. Ei liito-oravan suosimaa elinympäristöä.

Selvitysalueen itä- ja lounaisosa oli taimikkoa. Jättöpuuna esiintyi pääosin mäntyä ja haapaa. Alue ei ollut potentiaalista liito-oravan elinympäristöä. (KUVA 5). Myöskään selvitysalueen koillis- ja länsiosan nuoret kasvatusmetsiköt eivät olleet potentiaalista liito-oravan elinympäristöä. (KUVAT 6 ja 10). Liito-oravalle soveltuvaa elinympäristöä ei myöskään ollut varttunut lehtikuusikko selvitysalueen kaakkoisosassa. (KUVA 7). Merkkejä liito-oravan esiintymisestä ei näillä alueilla havaittu.



KUVA 5. Selvitysalueen taimikkoa. Ei liito-oravan suosimaa elinympäristöä.



KUVA 6. Oikealla nuorta kasvatusmetsikköä selvitysalueen länsiosassa. Ei liito-oravan suosimaa elinympäristöä.



KUVA 7. Lehtikuusikko selvitysalueen kaakkoisosassa. Ei liito-oravan suosimaa elinympäristöä.

Selvitysalueen eteläosa oli varttunutta kuusikkoa. Myös koivua, sekä yksittäisiä haapoja esiintyi. Puusto ei ollut erityisen järeää, eikä liito-oravalle soveltuvia kolopuita havaittu. Myöskään liito-oravalle soveltuvia tavallisen oravan tekemiä risupesiä ei havaittu, joskin käpysyönnösten perusteella voidaan arvioida, että tavallisen oravan tekemiä risupesiä voi alueella olla. Merkkejä liito-oravan esiintymisestä ei alueella havaittu. (KUVA 8).



KUVA 8. Kuusikkoa selvitysalueen eteläosassa.

Liito-oravalle potentiaalista elinympäristöä oli selvitysalueen ulkopuolella, sen lounaispuolella pellon reunassa (vihreä viivarasteri kuvissa 2 ja 3), jossa varttuneeseen kuusikkoon rajoittuen kasvoi useita järeäköjä haapoja. Pesäpaikoiksi soveltuvia koloja ei puissa kuitenkaan havaittu, eikä muitakaan merkkejä liito-oravan esiintymisestä alueella. Aluetta ympäröi länteen laajat metsäalueet. Idässä selvitysalueen kohdalta metsäinen yhteys katkeaa Lahdentiehen, joka on ympäröivältä puustoltaan liian matalaa liito-oravan todennäköiseksi tienylityspaikaksi. (KUVAT 9 ja 10).



KUVA 9. Liito-oravalle soveltuvaa elinympäristöä selvitysalueen ulkopuolella sen lounaispuolella pellon reunassa. Ei kuitenkaan merkkejä liito-oravan esiintymisestä.



KUVA 10. Lahdentie. Oikealla nuorta kasvatusmetsikköä selvitysalueen koillisosassa. Puusto oli selvitysalueen kohdalla liian matalaa todennäköiseksi liito-oravan tienylityspaikaksi.

Selvityksen epävarmuustekijät

Luontoselvitys pitää aina sisällään epävarmuustekijöitä, jotka liittyvät muun muassa luonnossa tapahtuvaan vaihteluun. Liito-oravan esiintymisen kartoittamisessa epävarmuustekijöinä on huomioitava, että reviiri voi olla väliaikaisesti tyhjillään ennen uuden yksilön saapumista aikaisempaa sukupolvea edustavan yksilön kuoltua. Tästä johtuen reviirihavaintojen lisäksi tulisi keskittyä myös potentiaalsiin elinympäristöihin, kuten tässä selvityksessä on tehty.

Yhteenveto

Yhtään liito-oravan papanaa, tai muitakaan merkkejä lajin esiintymisestä ei havaittu koko selvitysalueella. Myöskään liito-oravalle soveltuvia tavallisen oravan tekemiä risupesiä ei alueella havaittu. Paikoin havaittiin runsaasti käpysyönnöksiä merkinä tavallisen oravan esiintymisestä, joten sen tekemiä risupesiäkin alueella todennäköisesti kuitenkin on. Koloja puissa havaittiin joitakin, muttei erityisen hyvin liito-oravalle soveltuvissa paikoin. Järeää puustoa, joissa koloja yleensä on, esiintyi alueella niukasti. Liito-oravalle soveltuvaa elinympäristöä havaittiin selvitysalueen lounaispuolella pellon reunan tuntumassa, mutta sielläkään merkkejä lajin esiintymisestä ei havaittu.

Padasjoella 14.5.2024



Henna Koskinen
luontokartoittaja (EAT)
miljöosuunnittelija (ins. AMK)

Lähteet ja kirjallisuus

Kannen kuva: Selvitysalueen männikön reunaan kohti itäosan taimikkoa kuvattuna.

Valokuvat: Henna Koskinen 3.5.2024.

Kuvat 1,2 ja 3: Maanmittauslaitoksen aineistoa 02/2024

Hanski, Ilpo K. 2016. **Liito-orava, biologia ja käyttäytyminen**. Metsäkustannus Oy. Latvia. 94 s.

Luonnonsuojeluasetus. 31.11.2023/1066 Liite 6. Uhanalaiset lajit.

Ympäristöministeriö. 14.12.2023

Saatavilla: <http://www.finlex.fi/fi/laki/ajantasa/2023/20231066>

Luonnonsuojelulaki. 5.1.2023/9 muutoksineen.

Ympäristöministeriö. 1.6.2023.

Saatavilla: <http://www.finlex.fi/fi/laki/ajantasa/2023/20230009>

Mäkelä, K. ja Salo, P. 2023. **Luontoselvitykset ja luontovaikutusten arviointi. Opas tekijälle, tilaajalle ja viranomaiselle**. 2. Korjattu painos. Suomen ympäristökeskus SYKE. 374 s.

Saatavilla: <http://urn.fi/URN:ISBN:978-952-11-5640-3>

Suomen Lajitietokeskus

Saatavilla: www.laji.fi

Suomen Ympäristökeskus SYKE. Ympäristöhallinnon verkkopalvelu. Luontodirektiivin lajiesittelyt. Saatavilla: <https://www.ymparisto.fi/sites/default/files/documents/Liito-orava.pdf>

Nieminen, M. 2017. **Liito-orava** (*Pteromys volans* [Linnaeus 1758]). – Julkaisussa: Nieminen, M. & Ahola, A. (toim). Euroopan unionin luontodirektiivin liitteen IV lajien (pl. lepakot) esittelyt. s. 48–55. Suomen Ympäristö 1/2017. Ympäristöministeriö. 278 s. <http://urn.fi/URN:ISBN:978-952-11-4638-1>



Miljösuunnittelu
Henna Koskinen

Padasjoki

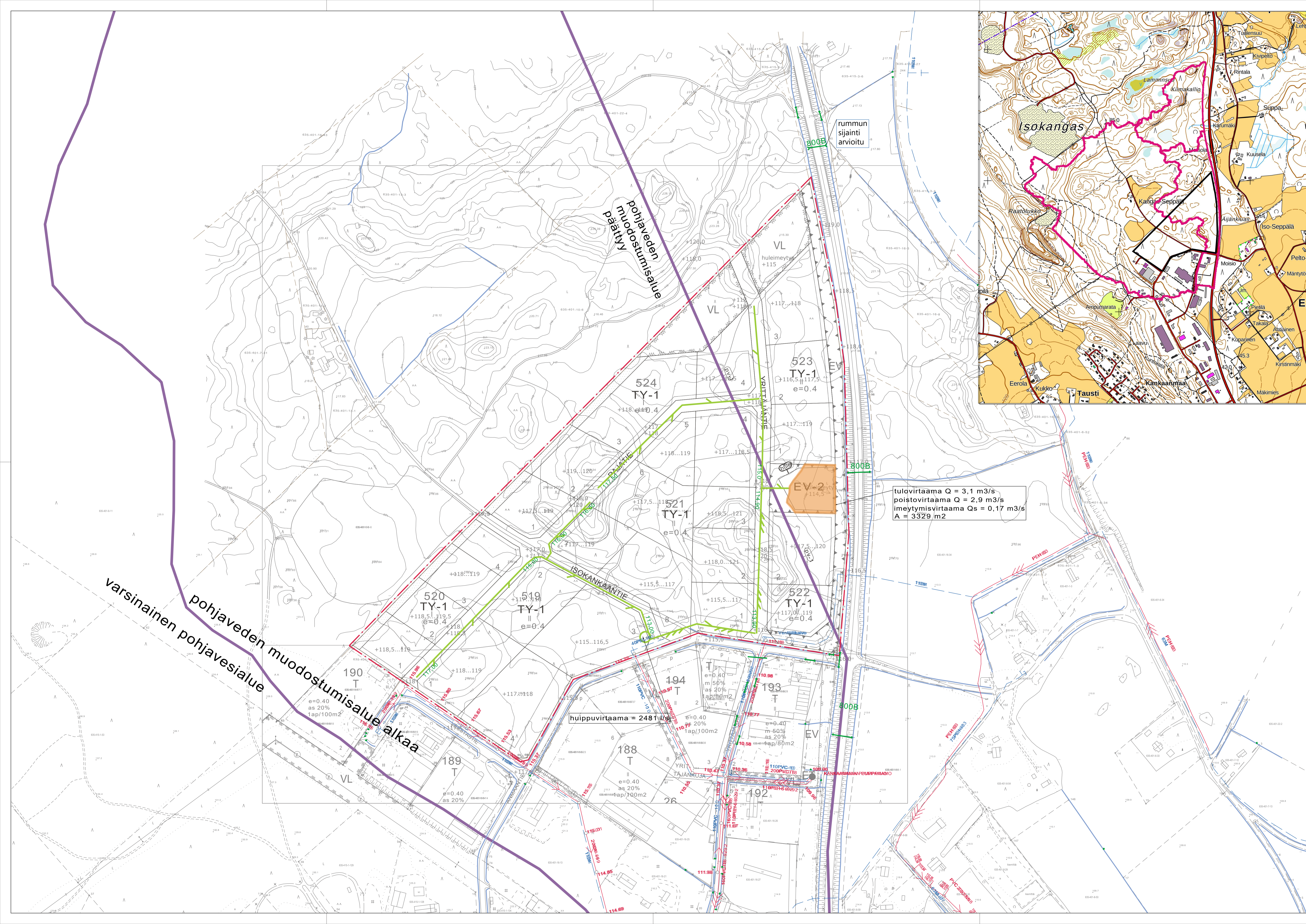
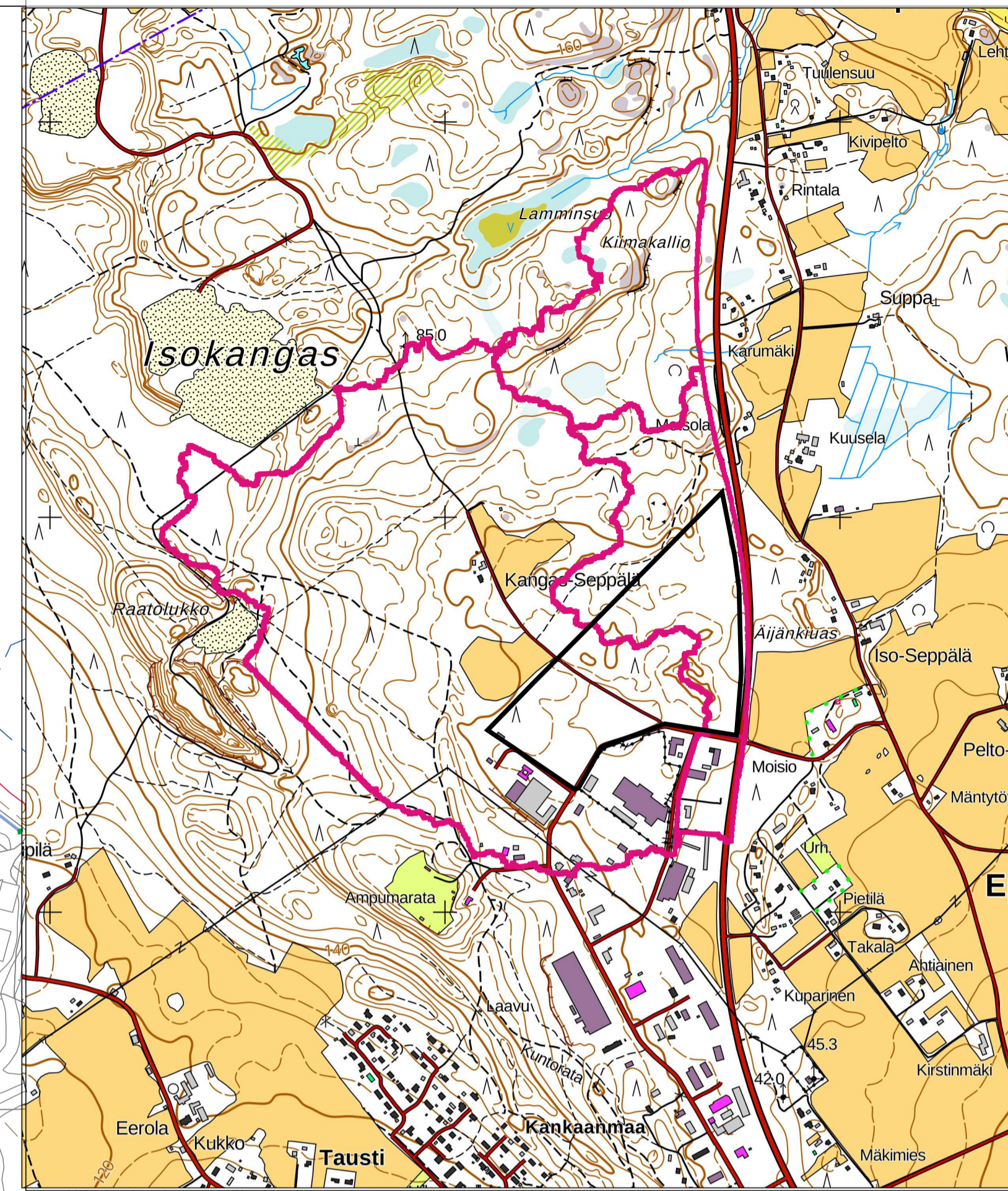
puh. 040-7576122

miljoosuunnitteluhk@gmail.com

www.miljoosuunnittelu.fi


MERKINNÄT:

-  Nykyiset johdot (jv, vj)
-  Valuma-alueraja
-  Hulevesi, vietto, suun.
-  Hulevesi, paine, suun.
-  Avo-oja, suun
-  Avo-oja, nyk.
-  Rumpu, suun.
-  Hulevesipumppaamo, suun.
-  Rumpu, nyk.
-  Imeytyskenttä, suun.
-  Virtaussuuntanuoli
-  Pohjavesialue



Alueellisesti hulevedet kerätään ja imeytetään lopuksi.

Hulevesiverkostosta ei ole tarkkaa tietoa alueelta.

Rakennusohje PÄLKÄNEEN KUNTA KANKAANMAAN TEOLLISUUSALUE KANKAANMAANTIE PÄLKÄNE	Piirustuksen sisältö ASEMAPIIRUSTUS KANKAANMAANTIE HULEVESISUUNNITELMA PÄLKÄNE	Mittakaava 1:2000
 Osmontie 34, PL 950, 00601 Helsinki Puh. 0104090, www.fcg.fi	Suunnitteluala, työnnumero ja piirustuksen numero VHT P51947 201	Muutos
Päiväys 18.11.2024 Pääsuunn. ELLA HAVULINNA Hyv. TERO PYRHÖNEN	Suunn./Piirt. HANNA SALO Tarkastaja ELLA HAVULINNA Yhteyshenkilö JANNE PEKKARINEN	Tiedosto

Pälkäneen kunta

Kankaanmaan teollisuusalueen laajennuksen asemakaava Rakennettavuusselvitys



Kuva 1 MML karttapaikka 2024

P51947

Sisällysluettelo

1	Yleistä	1
2	Pohjatutkimukset	1
3	Pohjasuhteet	1
3.1	Maanpinta	1
3.2	Maaperä	1
3.3	Pohja- ja orsivesi.....	2
4	Olemassa olevat rakennukset	2
5	Maaperän haitta-aineet	2
6	Rakennettavuus	3
6.1	Rakennukset ja rakenteet.....	3
6.2	Kadut ja vesihuolto	3
6.3	Routasuojaus	3
6.4	Massojen käyttö	3
7	Jatkotoimenpiteet	3

Kannen kuva MML karttapaikka, haettu 11.11.2024

Piirustukset

501 Pohjatutkimuskartta

502 Pohjatutkimusleikkaukset A-A – D-D

503 Pohjatutkimusleikkaukset E-E – K-K

1 Yleistä

Pälkäneen kunnan toimeksiannosta FCG Finnish Consulting Group Oy on laatinut Kankaanmaan teollisuusalueen laajennuksen asemakaavan rakennettavuusselvityksen. Asemakaavan tarkoitus on laajentaa Kankaanmaan teollisuusaluetta pohjoiseen.

Geoteknisissä suunnitelmissa tulokset on esitetty koordinaattijärjestelmässä ETRS-GK24 ja korkeusjärjestelmässä N2000.

2 Pohjatutkimukset

Maaperän koostumusta ja kerrosrakennetta on tutkittu lokakuussa 2024 puristin-heijarikairauksilla yhteensä 26 pisteessä sekä ottamalla häiriintyneitä maanäytteitä. Pohjatutkimusten yhteydessä asennettiin pohjavesiputki. Pohjatutkimukset on tehnyt alikonsulttina Mitta Oy.

3 Pohjasuhteet

3.1 Maanpinta

Pohjakartan mukaan maanpinnan taso vaihtelee välillä +113.5 ... +123.5. Alueen eteläosassa maanpinta on loivapiirteistä tasolla +113.5... +120. Isokankaantien pohjois- länsipuolella kumpareet nousevat tasolle + 120...+123.5.

3.2 Maaperä

GTK:n Maankamara-karttapalvelun maaperäkartta on esitetty seuraavassa kuvassa.



Kuva 2 GTK maaperäkartta <https://gtkdata.gtk.fi/Maankamara/>

Maaperäkartan mukaan maaperä on hienoa hiekkaa / hiekkaisaa silttiä (keltainen rasteri) ja hiekkaa (vihreä rasteri).

Pohjatutkimusten perusteella alueella on pinnassa pääosin 0.5 – 2 m ja osittain 2 – 3 m paksu kerros silttiä. Silttikerroksen alla on hiekkaa.

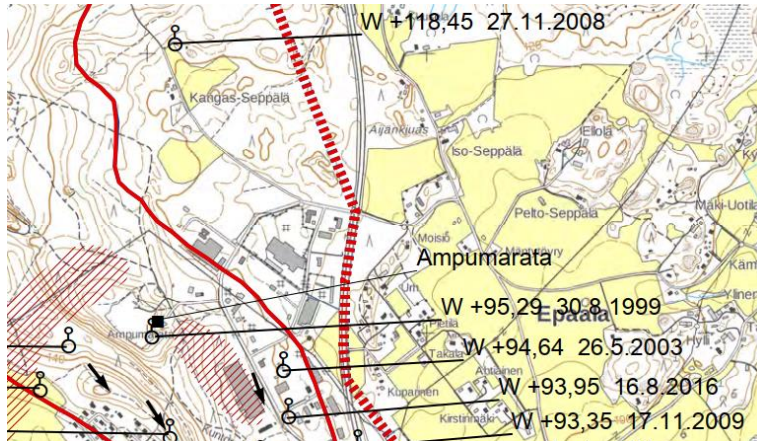
Alueelta otettiin viidestä tutkimuspisteestä häiriintyneitä maanäytteitä syvyydeltä 1–2 m. Pisteessä P001 näyte on silttiä, jonka vesipitoisuus on 26%. Pisteistä P004, P008, P017 ja P024 otetut näytteet ovat hiekkaa. Vesipitoisuus vaihteli välillä 6 – 12%.

Puristinheijarikairaukset ovat päättyneet 0.5 – 7.2 m syvyydellä kiveen, lohkareseen tai kallioon. Noin puolet pisteistä on päätetty hiekkakerroksessa 8 m määräsyvyyteen. Pohjatutkimuksissa kallopintaa ei ole varmistettu porakonekairauksilla.

Lounaassa on havaittu hiekkakerroksen alla savea pisteissä P004 ja P005. Saven paksuus on 2–4 m. Savikerrostumien päällä on 5–6 metrin paksuinen kerros hiekkaa.

3.3 Pohja- ja orsivesi

Kohde sijaitsee luokitellulla pohjavesialueella 0463551 A Isokangas-Syrjänharju. (GTK Lähde kartta-palvelu) Kaavoitettava alue on varsinaisen pohjaveden muodostumisalueen ulkopuolella. Kuvassa on esitetty lähimpien pohjavesiputkien tiedot.



Kuva 3 Pohjavesialuekartta, pohjaveden havaintoputket

Alueen eteläosaan pisteeseen P017 on asennettu pohjavesiputki. Pohjavedenpinta on ollut tutkimus-ajankohtana tasolla +111,78. Putken kohdalla maaperä on hyvin vettä johtavaa hiekkaa ja moreenia.

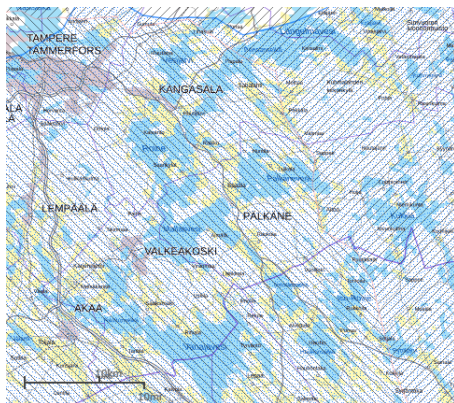
4 Olemassa olevat rakennukset

Alue on rakentamatonta. Isokankaantie kulkee alueen läpi luode-kaakko suunnassa.

5 Maaperän haitta-aineet

Alue on pääosin metsää. Pohjatutkimusten yhteydessä ei havaittu viitteitä maaperän pilaantuneisuudesta.

Kaava-alue kuuluu Etelä-Pirkanmaan – Kanta-Hämeen arseeniprovinssiin 4, jossa moreenimaan luontainen arseenipitoisuus on usein suurempi kuin maaperän pilaantuneisuuteen ja puhdistustarpeen arviointiin liittyvässä asetuksessa annettu kynnyсарvo (PIMA-asetus, VNa 214/2007). (Geologian tutkimuskeskus, ASROCKS-hanke).



Kuva 4 GTK Maaperän taustapitoisuudet <https://gtdata.gtk.fi/tapir/>

6 Rakennettavuus

6.1 Rakennukset ja rakenteet

Valtaosa maaperästä on silttiä tai hiekkaa. Siltti- ja hiekka-alueet ovat kantavuudeltaan keskinkertaisia ja rakennukset voidaan perustaa maanvaraisesti tiiviin siltin / hiekan varaan tai ohuen massanvaihdon varaan.

Rakennettavuus on heikompi alueilla, joissa kairauksissa havaittujen silttikerrosten paksuus on 2-4 m.

Raskaat ja painumaherkät rakenteet on perustettava massanvaihdoilla tiiviin hiekkakerroksen varaan tai paaluilla.

6.2 Kadut ja vesihuolto

Kadut ja vesihuolto voidaan perustaa maanvaraisesti tai ohuella massanvaihdoilla. Alueella olevaa hiekkaa ja silttiä voidaan käyttää pengermateriaalina.

6.3 Routasuojaus

Silttiset maakerrokset ovat routivia. Rakenteet tulee ulottaa roudattomaan syvyyteen tai käyttää routaeristettä. Pälkäneellä tilastollisesti kerran 50 vuodessa toistuva pakkasmäärä F50=37 000 Kh.

Katujen- ja piha-alueiden routasuojaustarve määritetään ja routasuojaus mitoitetaan päällysrakenteen suunnittelun yhteydessä siten, ettei päällyste ja rakenne vaurioidu eikä routanousu aiheuta liiallista epätasaisuutta.

6.4 Massojen käyttö

Rakennusten ja katujen korkeusasemat tulisi suunnitella siten, että täytöissä voidaan käyttää alueella syntyviä leikkausmassoja. Alueella olevat hiekkakerrokset soveltuvat pengertäyttömateriaaleiksi.

7 Jatkotoimenpiteet

Perustamistapasuosituksukset ovat suuntaa antavia ja niitä on tarkennettava jatkosuunnittelussa tehtävien pohjatutkimusten perusteella.

Tuleville rakennuspaikoille sekä katu- ja kunnallistekniikan suunnittelua varten on tehtävä yksityiskohtaiset pohjatutkimukset. Maaperän rakeisuus ja routivuus tulee selvittää maanäynteillä.

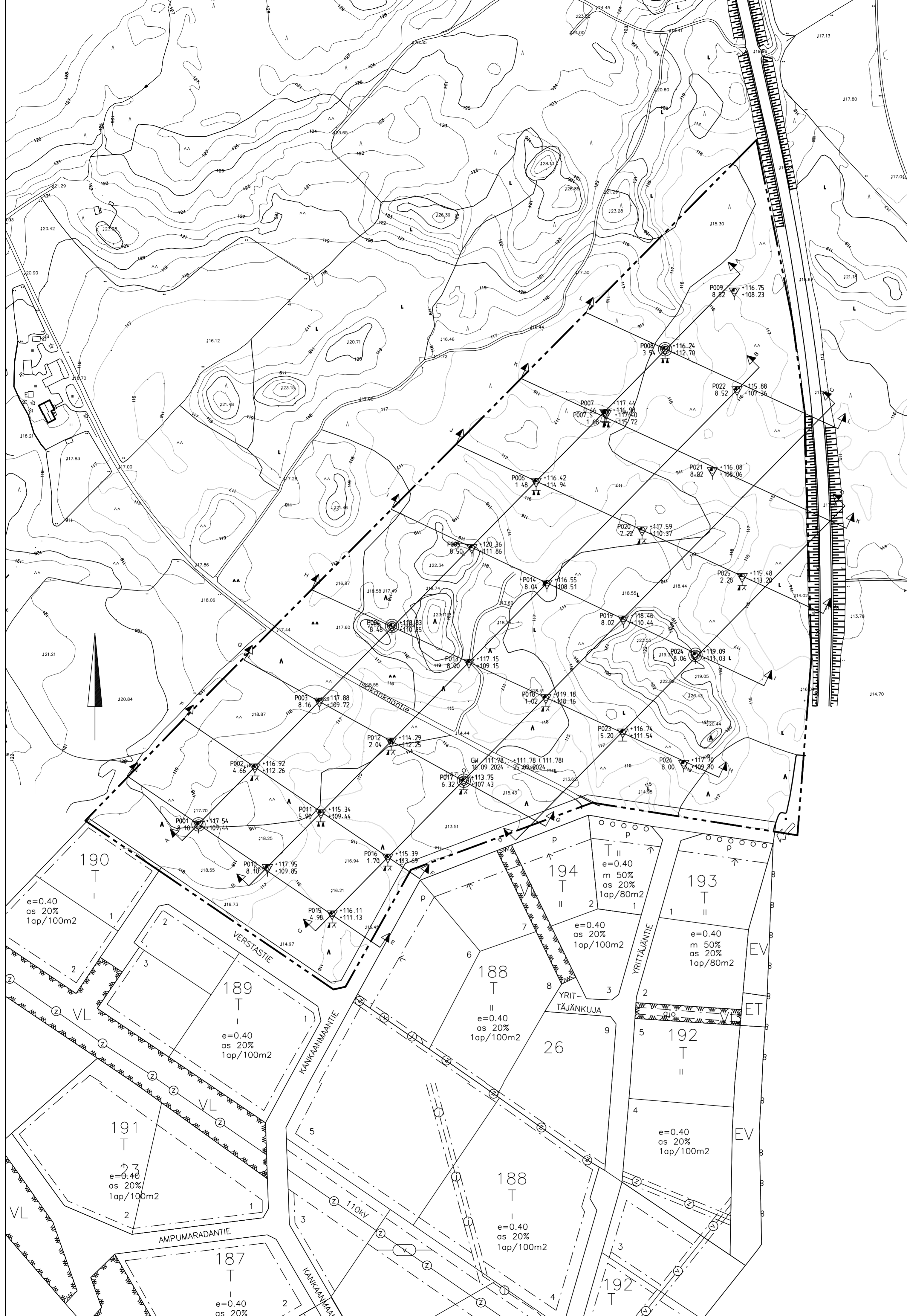
FCG Finnish Consulting Group Oy

Laatinut:

DI Janita Nousiainen

Tarkastanut:

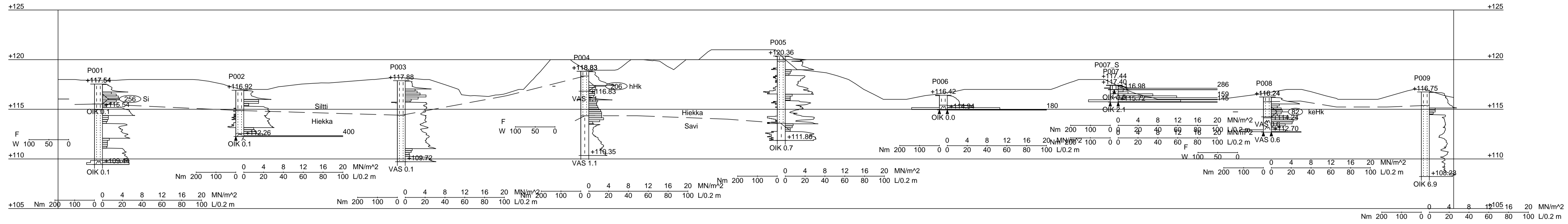
DI Sami Punkari



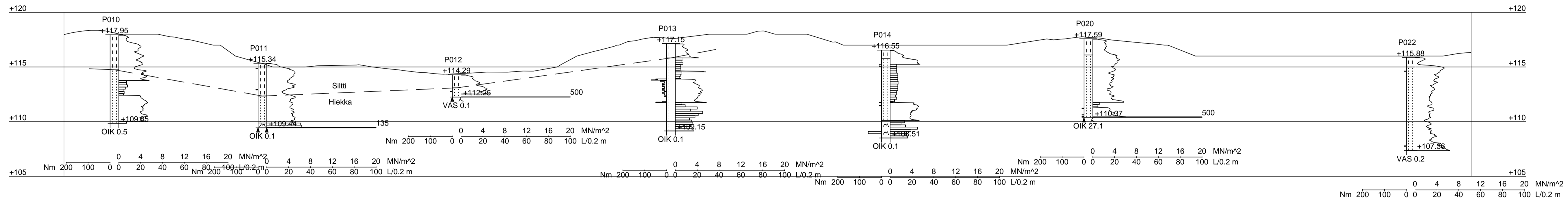
- MERKINNÄT
- PXXX Puristinheijarikairaus
 - PXXX Häiriintynyt näyte
 - PXXX Pohjavesiputki

Koordinaattijärjestelmä ETRS-GK25 ja korkeusjärjestelmä N2000			
Kaupunginosa / Kylä	Kortteli / Tila	Tontti / Rno	Viranomaisen merkintä
Rakennuksen numero / Rakennusten numerot / Rakennustunnus / Rakennustunnukset		Pohjatutkimus	
Rakennusomienpide		Juokseva numero	
Rakennuskohde Pälkäneen kunta Kankaanmaan teollisuusalueen asemakaava Rakennettavuus selvitys		Piirustuksen sisältö Pohjatutkimuskartta	mittakaava 1:2000
FCG		Suunnittelua, työnmero ja piirustuksen numero muutos	
FCG Finnish Consulting Group Oy Hatanpääkatu 1 33900 Tampere Puh. 0104 090 www.fcg.fi		GEO P51947 501	
Päiväys 20.11.2024 Vast.suunn. DI Sami Punkari Hyv.		Suunn./piirt. J. Nousiainen Tarkastaja S. Punkari Yhteyshenkilö S. Punkari 040 865 3893	
		A S	

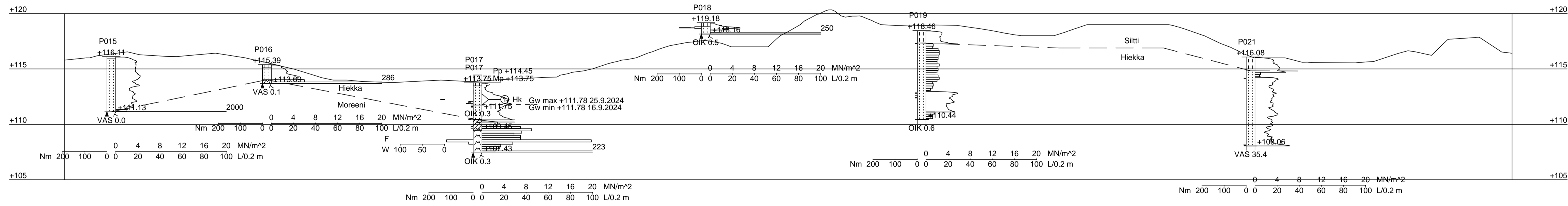
LEIKKAUS A - A
1:1000/1:200



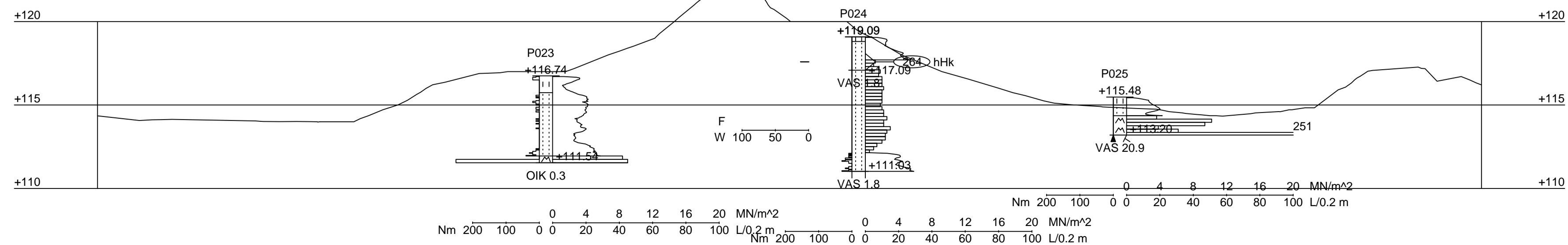
LEIKKAUS B - B
1:1000/1:200



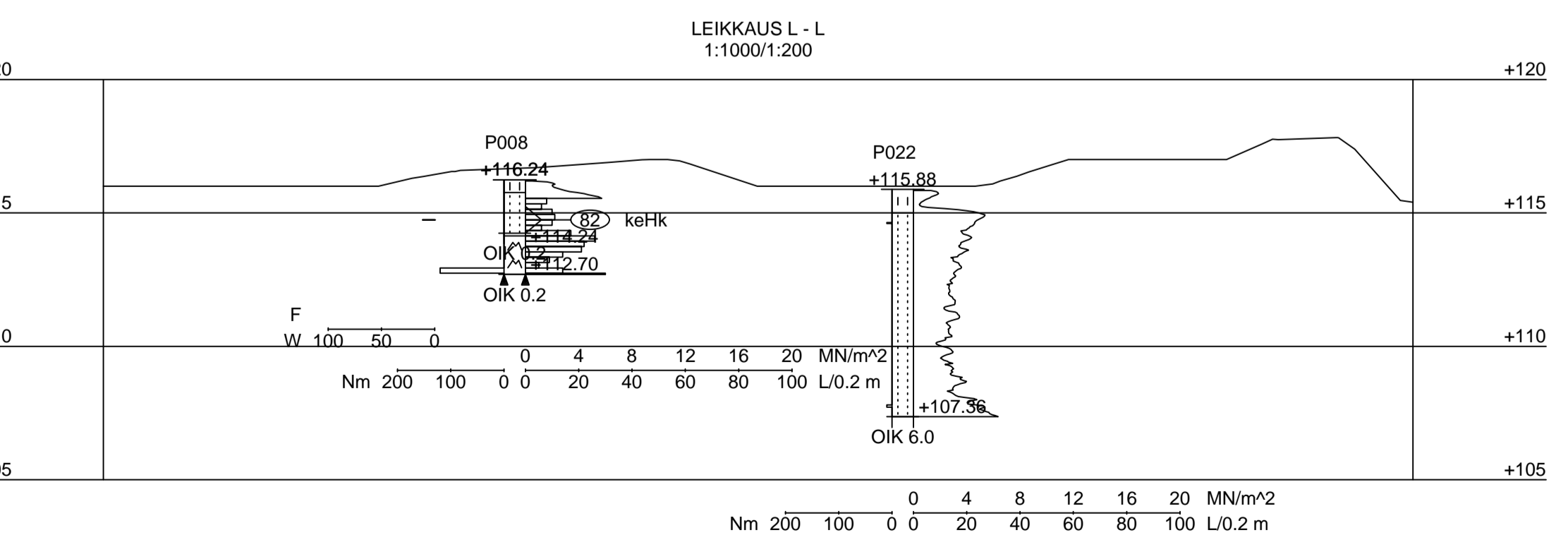
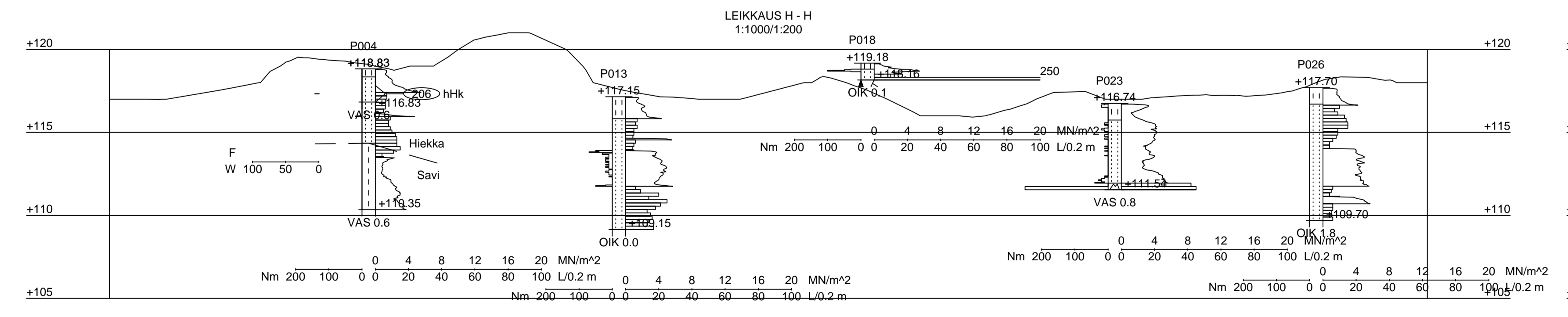
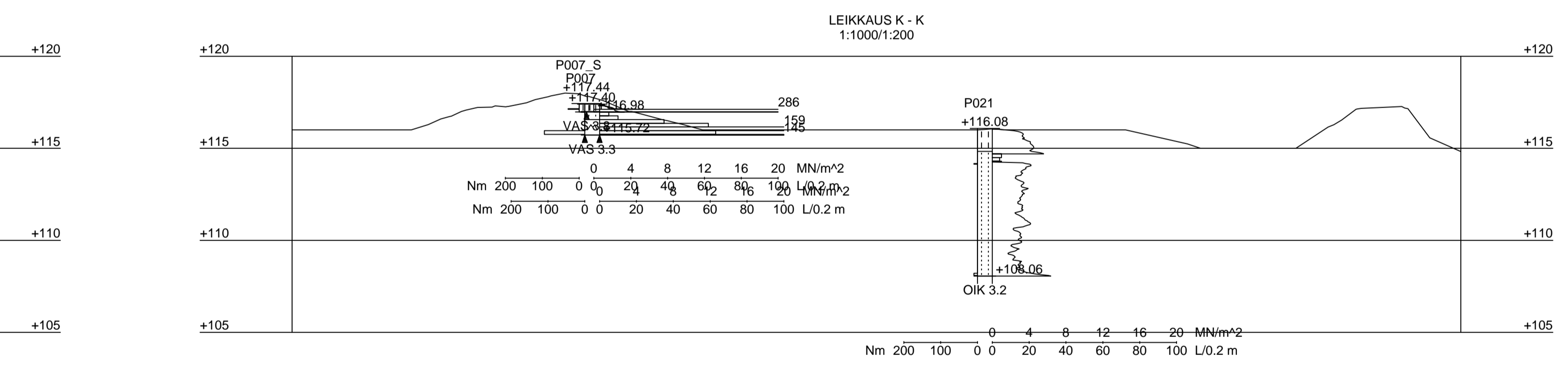
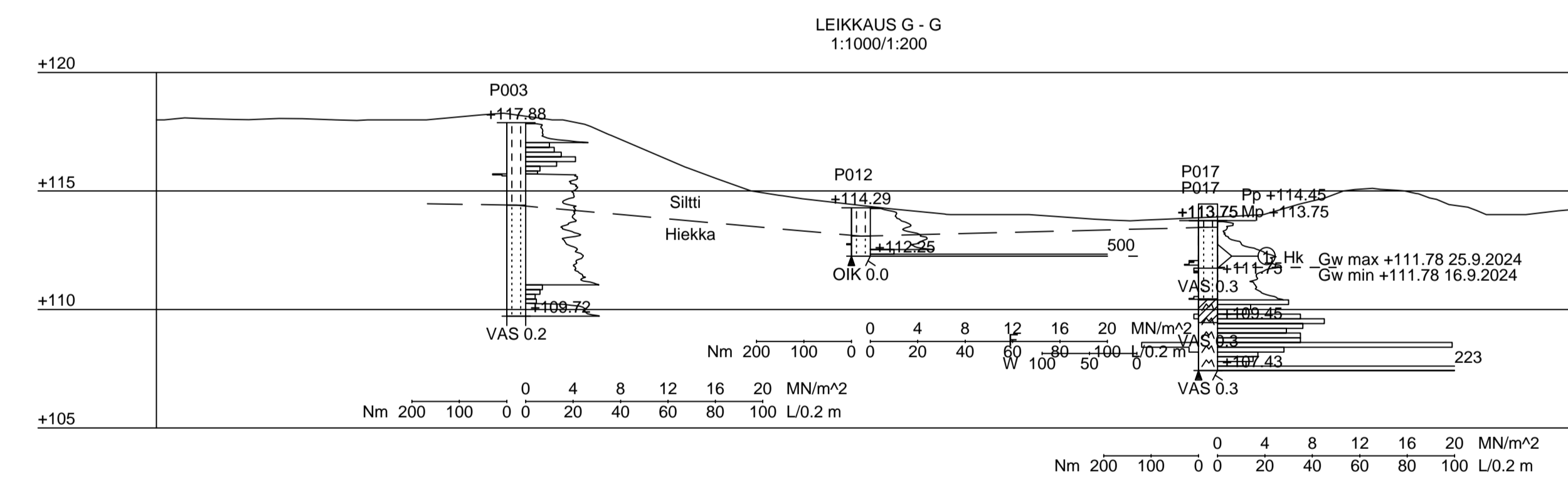
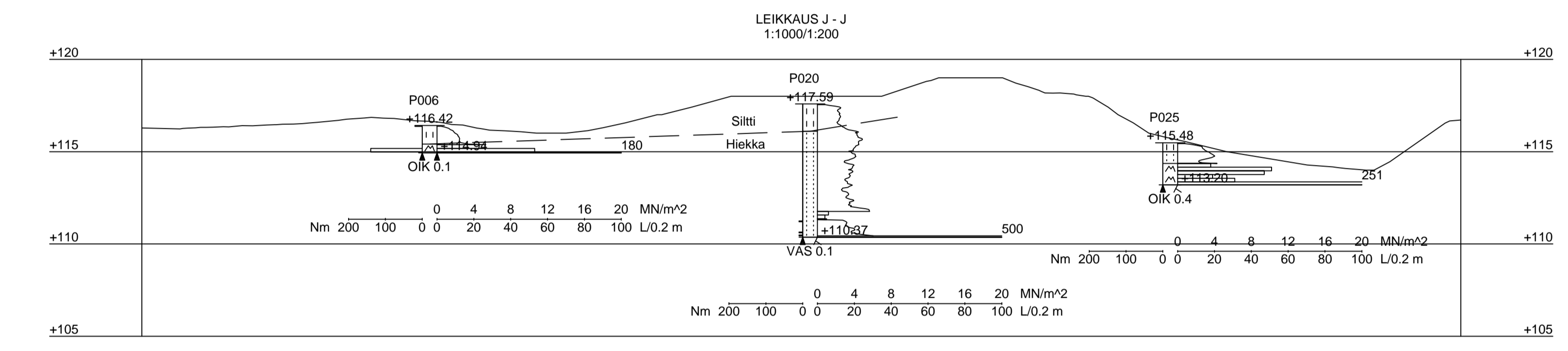
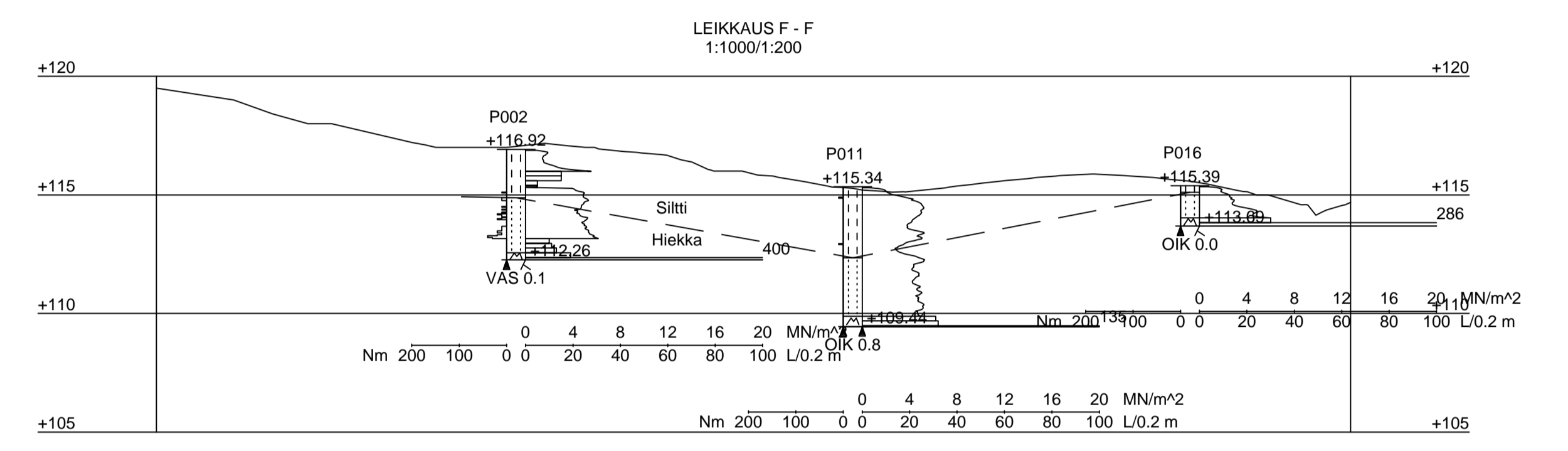
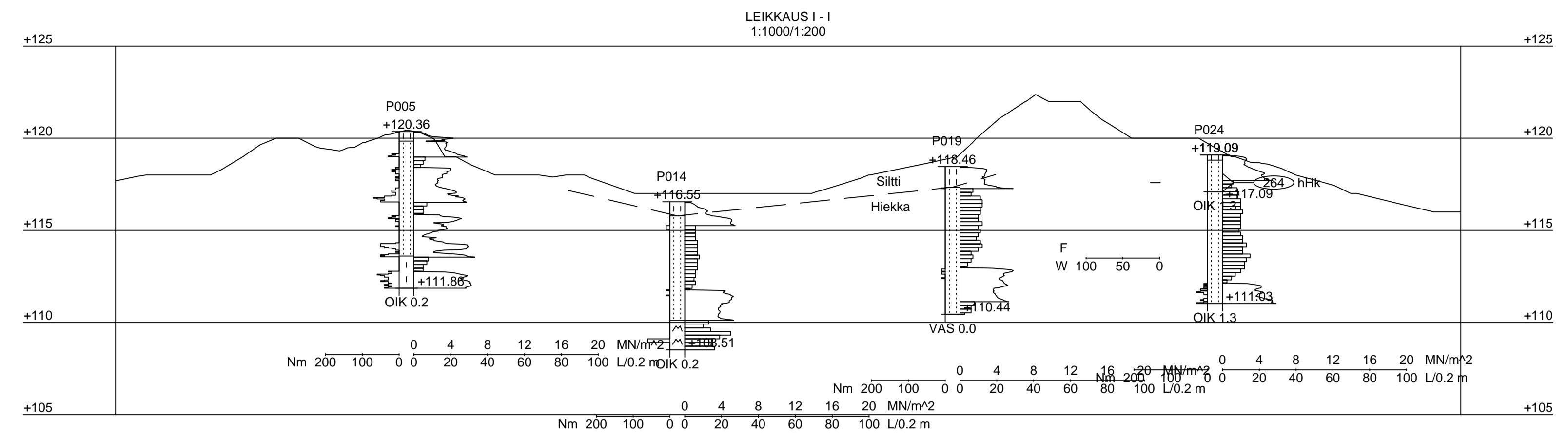
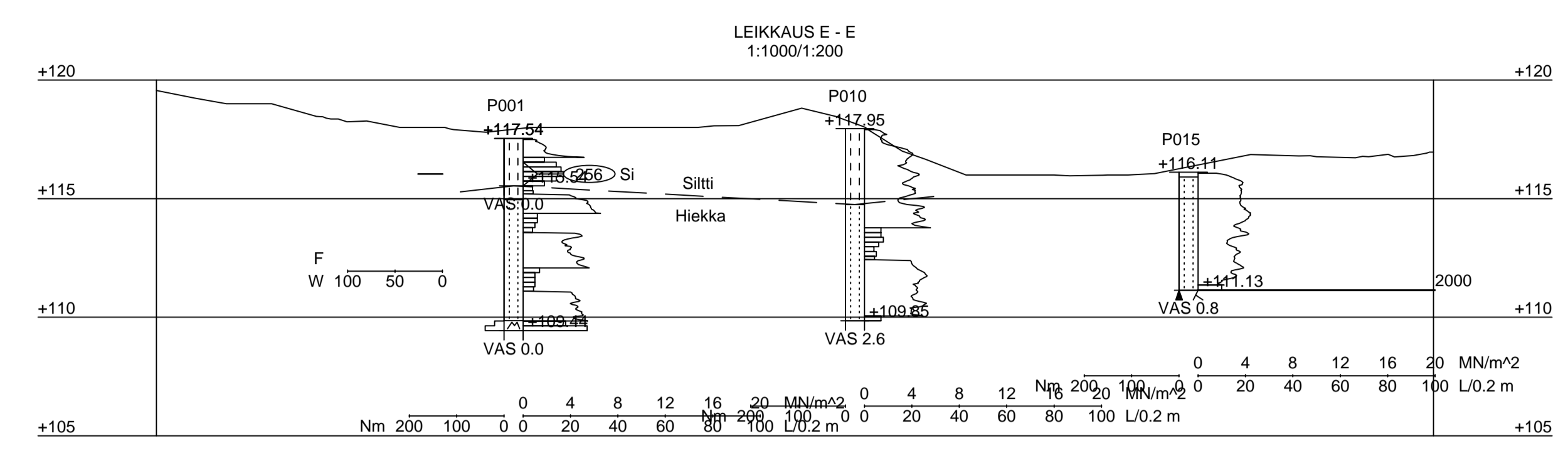
LEIKKAUS C - C
1:1000/1:200




LEIKKAUS D - D
1:1000/1:200



Koordinaattijärjestelmä ETRS-GK25 ja korkeusjärjestelmä N2000			
Kaupunginosa / Kyla	Kortti / Tila	Tonni / Rovi	Viranomaisen merkintä
Rakennuksen numero / Rakennusten numerot / Rakennustunnus / Rakennustunnukset	Pohjatuote		Julkaisun numero
Rakennusomopöytä	Pohjatuote		
Rakennuskohde	Pohjatuote		
Päikänneen kunta	Pohjatuote		
Kankaanmaan teollisuusalueen asemakaava	Pohjatuote		
Suunnittelija, työnumero ja piirustuksen numero		mittakaava	
FCG Finnish Consulting Group Oy Hatanpäänkatu 1 33100 Tampere Puh. 010450 www.fcg.fi		GEO P51947 502	
Päiväys		Suunnittelija	
20.11.2024		J. Nousiainen	
Vast. suunn.		Tarkastaja	
DI Sami Punkari		S. Punkari	
Hyv.		Yhteyshenkilö	
		S. Punkari 040 865 3893	
		A	
		S	



Koordinaattijärjestelmä ETRS-GK25 ja korkeusjärjestelmä N2000			
Kaupunginosa / Kyla	Kortti / Tila	Tontti / Rovi	Viranomaisen merkintä
Rakennuksen numero / Rakennusten numerot / Rakennustunnus / Rakennustunnukset	Pohjatutkimus		Julkaisun numero
Rakennusomiste			
Rakennuskohde	Pohjatutkimusleikkaukset E-E - L-L	mittakaava	1:1000 / 1:200
Päikänneen kunta			
Kankaanmaan teollisuusalueen asemakaava			
Suunnittelija, työnumero ja piirustuksen numero		muutos	
 FCG Finnish Consulting Group Oy Häntäpaikankatu 1 33100 Tampere Puh. 020450 www.fcg.fi		GEO P51947 503 Tiivistelmä	
Päiväys	xx.xx.2024	Suunn./piirt.	J. Nousiainen
Vast suunn.	DI Sami Punkari	Tarkastaja	S. Punkari
Hyt.		Yhteyshenkilö	S. Punkari 040 865 3893

PÄLKÄNEEN KUNTA

Kankaanmaan teollisuusalueen laajentamisen asemakaava

PALAUTERAPORTTI 16.08.2024

OSALLISTUMIS- JA ARVIOINTISUUNNITELMA (31.08.2023)

Saapuneet lausunnot:

Lausunnon antaja	Pvm.
Telia Towers Oy	18.09.2023
Pirkanmaan liitto	03.10.2023
Pälkäneen kunnan elinvoimalautakunta	06.10.2023
Pälkäneen kunnan rakennus- ja ympäristöjaosto	11.10.2023 § 134
Pirkanmaan maakuntamuseo	12.10.2023
Pirkanmaan pelastuslaitos	19.10.2023
Pirkanmaan ELY-keskus	20.10.2023
Pälkäneen kunnan tekninen lautakunta	23.10.2023 § 84

Ei saapuneita mielipiteitä.

LAUSUNTO	VASTINE
Telia Towers Oy: Kankaanmaan kaavaan ei ole Teliällä huomautettavaa. Lahdentien varressa kulkee meidän valokaapeli, mutta se on tiealueella, joten kaava-alueella ei ole Teliällä verkkoa mitä pitäisi rakentamisessa ottaa huomioon.	Pälkäneen kunnanhallitus: Merkitään tiedoksi.
LAUSUNTO Pirkanmaan liitto: Pirkanmaan liitto ei anna virallista lausuntoa kaava-aineistosta. Kommenttina Pirkanmaan liitto kuitenkin esittää osallistumis- ja arviointisuunnitelman maakuntakaavan kuvauksen täydentämistä seuraavien merkintöjen osalta: <ul style="list-style-type: none">• Valta- tai kantatie. (Valtatie 12 Rauma-Tampere-Kouvola) (rajautuu alueeseen)• Teknisen huollon kehittämisen kohdealue, pohjavesialue.• Erityismääräys 9.• Erityismääräys 10.	Pälkäneen kunnanhallitus: Maakuntakaavan kuvausta täydennetään mainittujen merkintöjen osalta joko osallistumis- ja arviointisuunnitelmaan tai vähintään laadittavaan kaavaselostukseen.

<p>Osallistumis- ja arviointisuunnitelmassa kuvataan alueen kaavatilannetta: alueen osayleiskaava on vuodelta 1993. Pirkanmaan liitto kannustaa asemakaavatyön alkuvaiheessa arvioimaan aluetta koskevan yleiskaavan ajantasaisuutta. Sinänsä Pirkanmaan liitto pitää kaavan tavoitetta yritysalueen toteuttamisesta Kankaanmaan alueelle maakuntakaavan mukaisena.</p>	<p>Todetaan saapuneen lausunnon mukaisesti, että osayleiskaavan käyttötarkoitus on edelleen yhteneväinen myös nykyisen vuonna 2017 voimaan tulleessa maakuntakaavan kanssa ja siksi ajantasainen.</p>
<p>Alueen sijainti maakunnallisesti arvokkaalla maisema-alueella tulee ottaa huomioon suunnittelussa sekä uuden yritysalueen asemakaavamääräyksissä.</p>	<p>Alueen sijainti maakunnallisesti arvokkaalla maisema-alueella pyritään huomioimaan kaavaa laadittaessa.</p>
<p>Suunnittelussa ja alueen toteutuksessa tulee kiinnittää riittävällä tavalla huomiota rakentamisen laatukysymyksiin ja ympäristöhäiriöiden estämiseen.</p>	<p>Mahdollisesti syntyvien ympäristöhäiriöiden laajuus ja vaikutukset arvioidaan kaavaa laadittaessa ja niiden estämiseen varaudutaan arvion mukaisesti.</p>
<p>LAUSUNTO</p>	<p>VASTINE</p>
<p>Pälkäneen kunnan elinvoimalautakunta:</p>	<p>Pälkäneen kunnanhallitus:</p>
<p>Elinvoimalautakunta näkee Kankaanmaan teollisuusalueen laajennuksen positiivisena asiana Pälkäneen elinkeinojen kehittymiselle. Riittävä yritys- ja teollisuustonttien tarjonta on kunnan elinvoimalle tärkeää.</p>	<p>Merkittään tiedoksi.</p>
<p>Elinvoimalautakunta esittää, että teollisuusalueen tonttijako tulisi laatia mahdollisimman monipuolisiin yritystonttitarpeisiin vastaavaksi.</p>	<p>Tonttijaossa pyritään huomioimaan eri yritysten monipuoliset tarpeet ja mahdollistamaan tonttien joustava yhdistäminen.</p>
<p>Elinvoimalautakunta pyytää huomioimaan maankäytön suunnittelussa, että Pälkäneellä ei ole puhtaiden maa-ainesten varastointialuetta, joten sellaisen sijaintia Kankaanmaan uudella alueella tulisi selvittää.</p>	<p>Maa-ainesten varastointimahdollisuus pyritään huomioimaan kaavaa laadittaessa. Alueen sijainti pohjavesialueella voi vaikeuttaa tavoitetta.</p>

LAUSUNTO	VASTINE
<p>Pälkäneen kunnan rakennus- ja ympäristöjaosto:</p>	<p>Pälkäneen kunnanhallitus:</p>
<p>Kankaanmaan teollisuusalueen laajennuksen osallistumis- ja arviointisuunnitelmassa on esitelty riittävän kattavasti suunnittelualue ja suunnitteluun vaikuttavat tekijät.</p> <p>Kaavan osallisten lista kattaa kaikki oleelliset tahot. Vaikutuksia arvioidaan riittävän monipuolisesti eri näkökulmista.</p>	<p>Merkitään tiedoksi.</p>
<p>Osallistumis- ja arviointisuunnitelmassa ei ole esitetty selvityksiä, joita kaavoitustyön aikana tullaan hyödyntämään, eikä myöskään niitä selvityksiä, joita tullaan prosessin aikana tekemään.</p>	<p>Kaavaan lisätään kuvaus laadituista ja laadittavista selvityksistä.</p>
<p>Teollisuusalueella tulee olemaan paljon pinnoitettuja ja liikennöityjä alueita. Rakentaminen ja läpäisemättömät alueet voivat muuttaa alueen hydrologisia olosuhteita. Kaavoitusprosessin aikana tulee huomioida alueella syntyvien hulevesien määrä ja laatu. Suunnittelussa on huomioitava puhtaiden hulevesien imeyttäminen ja viivyttäminen. Alueelta syntyvät likaiset hulevedet on johdettava pohjavesialueen ulkopuolelle /hulevesiviemäriin.</p>	<p>Hulevesien käsittely huomioidaan kaavaa laadittaessa ja tätä varten laaditaan hulevesiselvitys. Hulevesien käsittelystä neuvotellaan siitä vastaavien viranomaistahojen kanssa.</p>
<p>Suunnittelualue sijaitsee valtaosin vedenhankinnan kannalta tärkeällä pohjavesialueella, jonka pohjavedestä pintavesi- tai maaekosysteemi on suoraan riippuvainen (Isokangas-Syrjänharju 1E, 0463551 A). Kaavan vaikutukset ja mahdolliset riskit pohjavedelle ja näiden vaikutusten ennaltaehkäisy on varmistettava kaavatyön suunnitteluvaiheessa.</p>	<p>Kaavan vaikutukset ja mahdolliset riskit pohjavedelle ja näiden vaikutusten ennaltaehkäisy varmistetaan kaavaa laadittaessa.</p>
<p>Kaavan luontovaikutukset tulee arvioida ja arvion tulee perustua luotettavaan ja ajantasaiseen tietoon. Luontovaikutukset tulee arvioida siten, että mahdolliset luonnonsuojelulain, metsälain, vesilain tai EU:n luontodirektiivien tarkoittamat erityiset luontokohteet ja lajit, jotka tulisi ottaa huomioon alueen maankäyttöä suunniteltaessa, on kartoitettu.</p>	<p>Kaavaa varten on lausunnon jälkeen laadittu luontotyyppi- ja kasvillisuusselvitys sekä liito-oravaselvitys.</p>

LAUSUNTO	VASTINE
Pirkanmaan maakuntamuseo:	Pälkäneen kunnanhallitus:
<p>Pirkanmaan maakuntamuseo katsoo, että hanke on maiseman arvojen osalta lähtökohtaisesti mahdollinen.</p> <p>Kaavaa laadittaessa on syytä kiinnittää huomiota teollisuusalueen reuna-alueiden sopeuttamiseen ympäristöönsä erityisesti Lahdentien länsipuolen peltoaukeiden suuntaan.</p> <p>Lisäksi on syytä arvioida kaavan vaikutuksia läheiseen, valtakunnallisesti arvokkaaseen harjumaisemaan. Kaava-alueen rakentamisen mahdolliset harjumaisemaan kohdistuvat vaikutukset liittyvät ennen kaikkea huomattavan korkeisiin rakennuksiin tai rakenteisiin.</p>	<p>Alueen sijainti maakunnallisesti arvokkaalla maisema-alueella ja maisemaan sopeutuminen pyritään huomioimaan kaavaa laadittaessa.</p>
<p>Arkeologisen kulttuuriperinnön osalta maakuntamuseo toteaa, että kaava-alueelta ja sen läheisyydestä ei tunneta kiinteitä muinaisjäännöksiä eikä muita arkeologisia kohteita. Kaava-alue on pinta-alaltaan hyvin pieni, ja myös sen arkeologista potentiaalia voidaan pitää vähäisenä. Maakuntamuseo ei edellytä alueen arkeologista inventointia.</p> <p>Jos kaavaprosessin yhteydessä tulee kuitenkin tietoa tai havaintoja mahdollisista arkeologisista kohteista, esimerkiksi kiviröykkiöistä tai maakuopista, tulee niistä viipymättä olla yhteydessä maakuntamuseoon.</p>	<p>Merkitään tiedoksi.</p>
LAUSUNTO	VASTINE
Pirkanmaan pelastuslaitos:	Pälkäneen kunnanhallitus:
<p>Kunnan tulee järjestää kaavoitettavalle alueelle riittävästi sammutusvettä. Ensisijaisesti sammutusvesi tulisi järjestää palovesiasemista, joiden tuotto olisi vähintään 45 l/s.</p>	<p>Sammutusveden järjestäminen pyritään huomioimaan alueen suunnittelussa.</p>

LAUSUNTO	VASTINE
Pirkanmaan ELY-keskus:	Pälkäneen kunnanhallitus:
<p>Kulttuuriympäristö: Suunnittelualue kuuluu maakunnallisesti arvokkaaseen Pälkäneen kulttuurimaisemaan. Alueen länsipuolella sijaitsee valtakunnallisesti arvokas harjumaisema (Keisarinharju - Vehoniemenharju –Syrjänharju). ELY-keskus toteaa, että osana kaavan vaikutusten arviointia tulisi tutkia kaavan vaikutusta maiseman arvoihin.</p>	<p>Alueen sijainti maakunnallisesti arvokkaassa kulttuurimaisemassa ja maisemaan sopeutuminen pyritään huomioimaan kaavaa laadittaessa.</p>
<p>Suhde ylempitasoisiin kaavoihin: Alueella on voimassa Isokangas-Kollolan osayleiskaava (hyväksytty 1993), jota asemakaava osaltaan toteuttaa. Vaikka alue on osoitettu maakunta- ja yleiskaavassa yritysalueeksi, tulee jatkosuunnittelussa huomioida myös alueen muut arvot sekä tunnistaa kaavaratkaisun vaikutukset niihin.</p>	<p>Asemakaavan vaikutukset ympäristönsä arvoihin arvioidaan kaavaa laadittaessa.</p>
<p>Luontoarvot: Osallistumis- ja arviointisuunnitelmasta ei käy ilmi, onko osayleiskaavan tai muun kaavan yhteydessä laadittu alueelle luontoselvitystä. Alueen ollessa osittain puustoinen, ilmakuviin perusteella rakentumaton ja osayleiskaavan ollessa noin 30 vuotta vanha, tulisi kaava-alueelle laatia asemakaavatasoinen luontoselvitys.</p>	<p>Kaavaa varten on lausunnon jälkeen laadittu luontotyyppi- ja kasvillisuus selvitys sekä liito-oravaselvitys.</p>

<p>Pohjavesi: Lähtökohtaisesti uusien teollisuusalueiden kaavoittamista pohjavesialueille tulee välttää.</p> <p>Kankaanmaan teollisuusalueen laajennuksen asemakaavoitettava alue sijoittuu valtaosin Isokangas-Syrjänharjun 1E-luokan (vedenhankintaa varten tärkeä pohjavesialue, jonka pohjavedestä pintavesi- tai maaekosysteemi on suoraan riippuvainen) pohjavesialueelle, pohjavesialueen varsinaisen muodostumisalueen ulkopuolelle. Pohjavesialue on luokiteltu kemiallisesti huonoon tilaan valtioneuvoston hyväksymässä Kokemäenjoen-Saaristomeren-Selkämeren vesienhoitoalueen vesienhoitosuunnitelmassa kaudelle 2022–2027. Hyvän tilan saavuttamiseksi lähtökohtana tulee olla pohjavesiriskien vähentäminen pohjavesialueella. Pohjavesialueen pohjavedessä on havaittu torjunta-aineiden hajoamistuotteita (BAM, DEDIA ja DIA) ja kohonneita kloridi-, nitraatti-, arseeni- ja metallipitoisuuksia. Kyseisiä haitta-aineita on havaittu myös kaavoitettavan alueen eteläpuolisen teollisuusalueen pohjavedessä.</p> <p>Asemakaavan tulee perustua riittäviin tutkimuksiin ja selvityksiin, jotta sen välittömiä ja välillisiä vaikutuksia voidaan arvioida. Kaava-alueen pohjavesiolosuhteet, kuten esimerkiksi pohjaveden pinnan yläpuolisten maakerrosten paksuus ja laji, pohjaveden pinnankorkeus ja virtaussuunta, tulee selvittää tutkimuksin riittävällä tarkkuudella.</p> <p>Asemakaavan osallistumis- ja arviointisuunnitelmassa ei ole esitetty alueelle laadittuja tai suunniteltuja selvityksiä. Vaikutusten arvioinnissa on syytä kiinnittää erityistä huomiota myös pohjaveden laatuun.</p>	<p>Kaavan vaikutukset ja mahdolliset riskit pohjavedelle ja näiden vaikutusten ennaltaehkäisy varmistetaan kaavaa laadittaessa.</p> <p>Pälkäneen kunta ja ELY-keskus järjestivät 7.12.2023 vuotuisen kehittämiskeskustelun, jossa käsiteltiin myös tätä asemakaavaa. Keskustelussa sovittiin, että pohjavesien turvaamiseen palataan asemakaavan edetessä.</p> <p>Kaavaan lisätään kuvaus laadituista ja laadittavista selvityksistä.</p>
---	--

<p>Liikenne: Kaava-alue rajautuu valtatiehen 12, joka kuuluu liikenne- ja viestintäministeriön asetuksen mukaisiin maanteiden pääväyliin. Maanteiden pääväyliin kuuluvat tiet on luokiteltu liikenteellisen merkityksen perusteella palvelutasoluokkiin I ja II. Valtatie 12 kaava-alueen kohdalla kuuluu palvelutasoluokkaan I ja näillä pääväyillä on turvattu pitkämatkaisen liikenteen hyvä ja tasainen matkanopeus, liittymien määrä on rajoitettu ja liittymät eivät saa merkittävästi haitata pääsuunnan liikennettä.</p> <p>Valtatielle 12 on tehty tiesuunnitelma, jossa on esitetty kävelyä ja pyöräilyä palveleva alikulkukäytävä siihen liittyvine väylineen Kankaanmaantien liittymäalueen länsipuolelle sekä valtatiellä liittymäalueelle kanavointi. Tiesuunnitelman toteuttamisaikataulu ei ole tiedossa. Tiesuunnitelma on laadittu yli 10 vuotta sitten, joten parantamisratkaisu vaatii vielä selvittelyä. Jos alikulkuvaraus on edelleen tarpeen, tulee sille varata tilavaraus asemakaava-alueella. Pirkanmaan ELY-keskus ottaa kantaa kaavaratkaisuun valtatie liikenteeseen vaikuttavien asioiden osalta luonnosvaiheessa.</p> <p>ELY-keskus esittää Pälkäneen kunnalle, että valtatie 12 kehittämistavoitteista kaava-alueen kohdalla järjestetään neuvottelu ennen kaavaprosessin etenemistä.</p>	<p>Valtatien 12 liikenteen sujuvuus pyritään turvaamaan asemakaavassa siten, että liittymien määrää ei lisätä. Nykyisen liittymän parantamiselle jätetään asemakaavassa tilaa.</p> <p>Pälkäneen kunta ja ELY-keskus järjestivät 7.12.2023 vuotuisen kehittämiskeskustelun, jossa käsiteltiin myös tätä liittymää. Keskustelussa todettiin, että vanhat liittymäsuunnitelmat oli laadittu tilanteessa, jossa valtatie vastakkaisella puolella oli toiminnassa oleva koulu. Koska koulu on sittemmin lakkautettu, eivät suunnitelmat välttämättä enää ole perusteltuja sellaisenaan. Keskustelussa sovittiin, että asiaan palataan asemakaavan edetessä.</p>
<p>LAUSUNTO</p>	<p>VASTINE</p>
<p>Pälkäneen kunnan tekninen lautakunta:</p>	<p>Pälkäneen kunnanhallitus:</p>
<p>Tekninen lautakunta esittää, että kaavaluonnosten yhteydessä laaditaan selvitykset katuverkon sekä vesi-, jätevesi- ja hulevesien tarpeiden osalta.</p>	<p>Hulevesien käsittelyä varten laaditaan hulevesiselvitys.</p> <p>Alueen katuverkon tarvittava laajuus ja toimivuus varmistetaan kaavaa laadittaessa.</p>