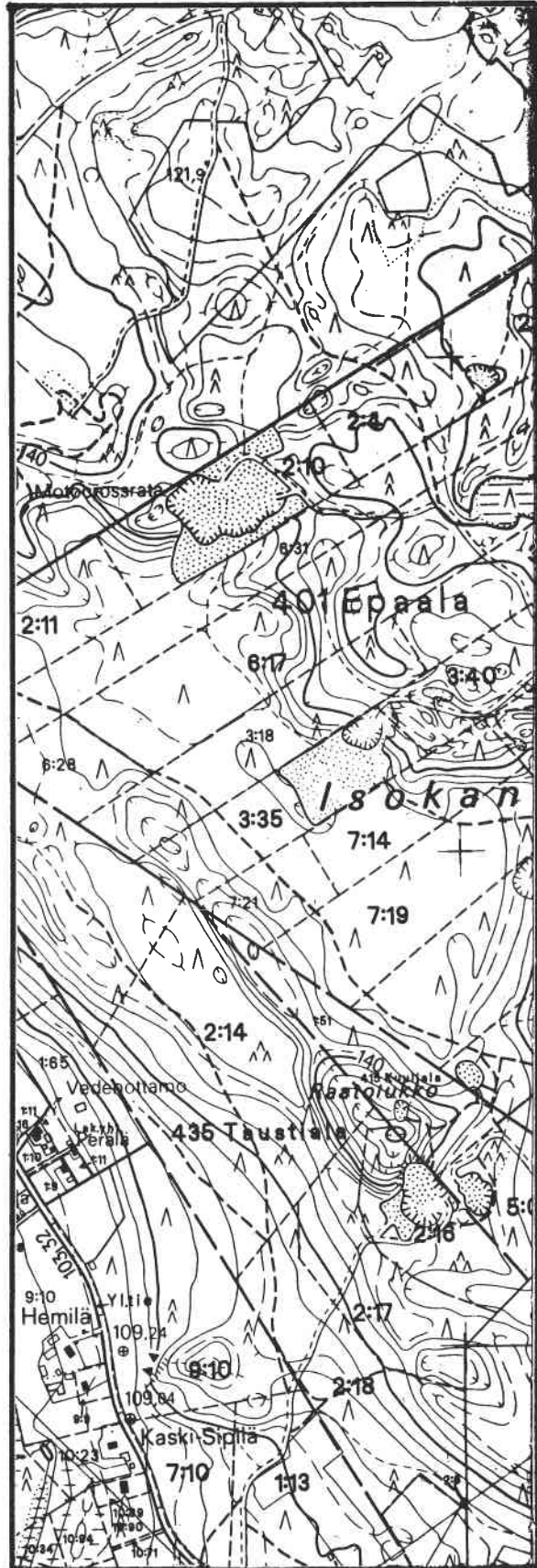


PÄLKÄNE

ISOKANGAS-
KOLLOLA

Osayleiskaava



ISOKANGAS-KOLLOLANHARJU

Osayleiskaava

PERUSTIEDOT

Suunnittelualueen olosuhteita on selvitetty yksityiskohtaisesti usean aikaisemman suunnittelu- ja tutkimustyön yhteydessä. Tämä perustietoraportti ei pyri olemaan täydellinen, koska alueen olosuhteista on löydettävissä riittävän hyvät tiedot muista raporteista.

Suunnittelutilanne

Seutukaava

Tampereen seutukaavaliiton suunnitelmissa Isokankaan alueelle on osoitettu mm. suojelualueita, jotka on vesilainsäädännön nojalla suojeltu tai suojeltavaksi tarkoitettu alue. Virkistysalueita on osoitettu kahta eri tyyppiä (VI1 ja VI2-alueita). Suunnittelualueella on myös maa- ja metsätalous-, teollisuus- ja asuntoalueita. Isokankaalla on erityisalueen kohde-merkintä. Tämä **ER1** merkintä osoittaa teknisen huollon toimintoihin liittyvää kohdetta. Seutukaavassa on osoitettu myös ohjeellinen ulkoilu- ja retkeilyreitti sekä erilaisia teitä. Osalla aluetta ei ole seutukaavan aluevarausta.

Kollolanharjun puolella on seutukaavassa maa- ja metsätalousaluetta, teitä sekä ohjeellinen ulkoilu- ja retkeilyreitti. Osalla tätäkään aluetta ei ole seutukaavan aluevarausta.

Aluevarausten tarkempi sijainti ilmenee liitekartasta. (Liite 1)

Yleiskaava

Pälkäneen kirkonseudulle on laadittu osayleiskaava v. 1977. Kopio yleiskaavakartasta suunnittelualueen osalta on liitteenä. (Liite 2a ja 2b)

Isokankaan alueelle on laadittu maankäytön yleissuunnitelma.

Rakennuskaava

Isokankaan eteläpuolella on voimassa rakennuskaava. Itäosa on varattu teollisuusalueeksi ja länsiosa asumisen käyttöön.

Rakennusjärjestys

Pälkäneen kunnan rakennusjärjestys on muuttumassa. Nykyinen on vahvistettu 26.10.1979. Osa suunnittelualueesta on rakennusjärjestyksen 95 §:n tarkoittamalla alueella. Rajaus on esitetty liitekartalla. (Liite 3)

Päätökset ja suunnitelmat

Alueille on laadittu maa-aineslain soveltamiseksi maise-maselvitys v. 1982-1983.

Suunnittelualueelle on annettu useita maa-aineksen ottamislupia. Ottamisalueet on esitetty liitteenä olevalla kartalla.

Kollolanharjun alueelle on v.1982 laadittu alueellinen ottamissuunnitelma maanomistajien toimesta.

Pohjakartta

Suunnittelussa käytetään 1:10 000 mittakaavaista peruskarttaa, jonka kiinteistöjaotus on rekisterikartan mukainen. Lupa kartan käyttämiseen on saatu 27.5.1991. Kartta on liitteenä. (Liite 4a ja 4b) Suunnitelma on esitetty mittakaavassa 1:5000.

Maanomistus

Alue on lähes kokonaan yksityisessä omistuksessa. Kiinteistöjaotus ilmenee suunnitelman pohjakartalta.

Väestö ja työpaikat

Suunnittelualueella on soranottoon, teollisuuteen ja maatalouteen liittyviä työpaikkoja. Tarkkaa työpaikkojen lukumäärää ei ole tiedossa.

Asuinrakennusten lukumäärän perusteella laskien suunnittelualueella on yhteensä noin parisen kymmentä asukasta.

Rakennettu ympäristö

Alueen rakentamistilanne ilmenee suunnitelman pohjakartalta. Karttaa on täydennetty kunnan rakennuslupakartaston tiedoilla.

Kokonaisrakenne

Isokankaan eteläosaan sijoittuu sekä asunto- että teollisuusrakentamista. Jonkin verran rakentamista on myös alueen itäosassa valtatie läheisyydessä ja länsiosassa vanhan tien varressa. Kartalla näkyvien teiden lisäksi alueella on retkeilyreittejä ja polkuja.

Kollolanharjun pohjoisosan soranottoalueiden eteläpuolella on lähinnä teiden varsilla asumista ja muita toimintoja rakentamisen keskittyessä selkeimmin alueen eteläpään.

Palvelut

Suunnittelualueen palvelut ovat tavoitettavissa Pälkäneen kirkonseudulta.

Yhdyskuntatekninen huolto

Isokankaan alueen länsiosassa sijaitsee vedenottamo. Suojavyöhykkeet on esitetty karttaliitteessä. (Liite 5)

Suunnittelualueen ulkopuolella olevat rakennuskaavassa esitetyt alueet ovat kunnallisteknisten verkostojen piirissä.

Luonnonympäristö

"Pirkanmaan harjuluonto"-nimisessä teoksessa on todettu Isokankaan osalta, että se on geologisesti, biologisesti ja maisemallisesti merkittävä harjualue. Keskiselänne kulkee alueen lounaisreunalla. Kyseessä on n. 50 m ympäristöstä kohoava loivarinteinen harju. Sen luoteispuolella on laaja

delta, jonka laki on n.157,5 m mpy. Muodostuman keskellä kulkee jono suppia, joista syvin ehjänä säilynyt on n. 15 m syvä. Osittain tuhoutunut Raatolukko on 35 metrinen.

Kasvillisuus on muodostuman laella ja valorinteellä pääosin puolukkatyyppin kangasmetsä, joka on osaksi heinittynyttä. Karuimmilla kohdilla on puolukka-kanervatyyppi ja sianpuolukkalaikkuja. Varjorinteen yläosassa on lihavaa puolukkatyyppiä ja alempana mustikkatyyppiä, jossa valtapuuna on kuusi. Kuusikko on varsin vanhaa. Harjukasveista alueella esiintyy mm. kangasajuruoho, keltamaite, kanervasara, sarjatalvikki ja mäkilehtoluste. Varjorinteellä kasvaa kevätlinnunhernettä ja laella sekä valorinteellä mm. keltaliekoa, lampaannataa, ahomansikkaa, sormisaraa ja kieloa.

Isokankaan alue edustaa paikoitellen kaunista maisemakuvaa. Sillä on luonnon merkittäviä kauneusarvoja ja erikoisia luonnonesiintymiä.

Kollolanharjun soranottoalueen eteläpuoli käsittää jokseenkin kaakko-luode suuntaisen, lähes 2 km pitkän selänteen. Sen kaakkoispäässä on deltamainen laajentuma. Selänteen leveys on 200 – 300 m Korkeus ympäröivien peltöjen tasosta on runsaat 40 m ja Mallasveden pinnasta n. 60 m. Selänne on melko suoraviivainen ja sen laki on pyöreähkö. Rinteillä on useita allekkaisia muinaisrantojen kulutustörmiä ja tasanteita n. 130 m, 125–120 m ja n. 115 m korkeuksilla mpy.

Maa-aines on pääasiassa hiekkaa. Karkein aines on kapeassa keskiselänteessä, jossa soraa esiintyy 20 – 60%. A-luokan ainesta on vain kapeina välikerroksina, pääosa kiviaineksesta on läpimitaltaan kuitenkin alle 60 mm. Kerrospaksuus on keskimäärin 15 m.

Harjun lounaisrinne on avointa valoisaa harjumännikköä, joka alarinteeltä on kasvistoltaan hyvin tavanomaista. Rinteen puolivälistä lähtien harjun laelle lajiston luonne muuttuu täysin. Harjua pituussuuntaan peittää erittäin runsas lehtolustekasvusto, joka varsinkin lounaisrinteellä on paikoin lähes peittävä. Harjun koillisrinne on varjoisuutensa tähden kasvillisuudeltaan karumpaa.

Kasvillisuus on pääosin puolukkatyyppin kangasmetsää, joka on osin heinittynyttä, lisäksi esiintyy puolilehtoja. Kasvistoon kuuluvat mm. kanervasara, tunturikurjenherne, häränsilmä, keltamaite, idänkeulankärki, masmalo, mäkilehtoluste ja tai-kinamarja.

Suunnittelijan käytössä on varsin yksityiskohtainen tiedosta alueen kasveista. Koko suunnittelualueen kasviston on selvittänyt pätkäneläinen Yrjö Ranta.

Erityispiirteet ja suojelukohteet

Alueella ei ole rekisteröityjä muinaismuistoja tai muuten kulttuurihistoriallisin perustein säilytettäväksi määrättyjä kohteita.

Erityisiä suojelua vaativia kasvilajeja ei alueella ole. Merkittävää kasvillisuutta esiintyy kuitenkin mm. Raatolukon ympäristössä Lamminsuolla ja Kiimakallion alueella.

Harjumuodostuma on syntytapansa vuoksi erikoinen. Geologiselta kannalta erityisen merkittäviä säilytettäviä kohteita alueella ei ole.

Suunnittelualueet ovat tärkeää pohjavesialuetta. Tampereen vesi- ja ympäristöpiirin tutkimusten mukaan Isokangas on I luokan pohjavesialuetta ja Kollolanharjun eteläosa II luokan pohjavesialuetta.

I luokan pohjavesialueen vettä käytetään tai tullaan käyttämään 20–30 vuoden kuluessa tai sitä muutoin tarvitaan esimerkiksi kriisiajan vedenhankintaa varten liittyjämäärältään vähintään 10 asuinhuoneiston vesilaitoksessa tai hyvää raakavettä vaativassa teollisuudessa. Luokkaan II kuuluva alue soveltuu vedenhankintaan. Vedelle ei toistaiseksi ole osoitettavissa käyttöä yhdyskuntien, haja-asutuksen tai muussa vedenhankinnassa.

Ympäristön häiriötekijät

Merkittävimmät häiriötekijät alueella ovat maa-aineksen otto ja liikenne.

TAVOITTEET

Yleistä

Yleiskaavalla pyritään sovittamaan yhteen suunnittelualueelle sijoittuvat erilaiset toiminnat luonnonarvoja tarpeettomasti pilaamatta.

Isokankaan alueella noudatetaan paljon yleissuunnitelman osoittamia maankäyttöratkaisuja. Yleiskaavassa keskitytään maa-aineksen oton ja virkistykseen ongelmiin.

Suojelu

Vapaata luontoa on säilytettävä tuleville polville.

Pohjaveden säilyminen yleensä ja korkealaatuisen pohjaveden riittäminen pälkäneläisille tulee pyrkiä turvaamaan suunnitelmalla. Uusia selvityksiä pohjavesien osalta ei tehdä tämän suunnittelutyön yhteydessä.

Turhia harjun pinnanmuodon muutoksia on vältettävä.

Maisemallisesti tärkeät kohteet on pidettävä ehjinä. Lukot on pyrittävä säilyttämään. Maa-aineksen ottoa ei saa ulottaa liian syväälle.

Metsänhoitoa ei pyritä rajoittamaan suunnitelmalla. Virkistysalueilla suositellaan kuitenkin "pehmeitä" metsänhoitomenetelmiä.

Virkistys

Virkistysmahdollisuudet on säilytettävä alueella. Isokankaan läpi kulkeva virkistysalue tulee varata riittävän leveäksi myös maa-aineksen ottoalueiden kohdalla. Maa- ja metsätalousaluetta voidaan käyttää moninaiskäyttöperiaatteella myös virkistystarkoituksiin.

Ulkoilureitit ja suunnistusmaastot ovat keskeisiä alueen virkistystoimintoja.

Maankäyttö

Yleiskaavassa keskitytään maa- ja metsätalouden sekä virkistysalueiden suunnitteluun tärkeitä ympäristöarvoja säilyttävällä tavalla.

Suunnittelualueelle ei pyritä erityisesti ohjaamaan asutusta.

Soranotto

Kollolan nykyiset soranottoalueet tulisi käyttää loppuun. Soranottoaluetta voi Kollolassa laajentaa koillisen suuntaan. Etelän suuntaan aluetta ei laajenneta.

Maa-aineksen ottoa ei pidä Kollolassa ulottaa Lautakalliolle saakka. Soranottoa ei saa ulottaa Raatolukon ylälappeen puolelle.

Soranottoalueiden tehokkaita jälkikäyttömahdollisuuksia ei tutkita tässä suunnitelmassa.

YLEISPERUSTELU JA KUVAUS

Isokankaan yleiskaavallinen ratkaisu perustuu pääpiirteissään alueelle aikaisemmin laadittuihin maankäytön suunnitelmiin. Yleiskaavaa on tarkennettu vallitsevia olosuhteita ja yleiskaavan tavoitteita paremmin vastaavaksi. Isokankaan alue on pääpiirteissään maa- ja metsätalouden sekä virkistyksen käytössä. Reunamilla on myös vähäisiä asuntoalue- ja teollisuusvarauksia. Yleiskaavalla on ohjattu maa-aineksen ottoa.

Kollolanharjun pohjoisosa on osoitettu maa- ja metsätalousalueeksi, jolta voi ottaa maa-ainesta. Harjun eteläosa on osoitettu maa- ja metsätalousvaltaiseksi alueeksi jolla on hiukan myös asumista.

MAANOMISTUS

Maanomistusolot on pyritty ottamaan huomioon luonnosta laadittaessa. Maanomistajia ei kuitenkaan voida kohdella täysin tasapuolisesti koska suunnittelulla pyritään myös maa-ainesten ottoalueiden keskittämiseen siten, että alueelle jäisi myös laajempia yhtenäisiä luonnontilaisia kokonaisuuksia.

MITOITUS

Yleiskaavaluonnoksen tilastotiedot on nähtävissä liitteenä olevasta taulukosta. Alueelle ei ole laskettu mitään tarkkoja asumisen tai teollisuuden tilavarauksia ja rakennusoikeuksia, koska tämän suunnitelman tarkoituksena on lähinnä virkistystien, maa- ja metsätalouden sekä maa-aineksen oton ohjaaminen.

RAKENNETTU YMPÄRISTÖ

Yleistä

Metsän käsittelyssä tulee ottaa huomioon maisemalliset seikat. Harjujen lakialueita ja peltoaukeaa rajaavan puuston avohakkuuta tulee välttää.

KOKONAISRAKENNE

Isokangas on osoitettu pääosin maa- ja metsätalouden sekä virkistystien tarpeisiin. Isokankaan alueella maa-ainesten ottoalueet keskittyvät sellaisiin kohteisiin joista nykyiselläänkin on jo maa-ainesta otettu. Rakentamisalueet on osoitettu olemassaolevien teiden ja asunto- ja teollisuusalueiden läheisyyteen. Kollolanharjun soranottoalueet on osoitettu siinä

laajuudessa kuin nykytilanteen puitteissa tarkasteltaessa on tarkoituksenmukaista, jotta ottoalueet muodostaisivat jälkitilanteen kannalta selkeän ja hyvin hoidettavan kokonaisuuden.

MAANKÄYTTÖ

Isokangas

Isokankaan keskeisin osa on osoitettu **VR**-merkinnällä retkeily- ja ulkoilualueeksi. Alueella on voimassa rakennuslain 124 a §:n mukainen toimenpidekielto. Retkeily- ja ulkoilualue yhdistää taajaman reuna-alueet Kangasalan kunnan alueelle. Alueella on ulkoilureittejä sekä maa-ainesten ottoalueita, jotka on rajattu merkinnällä **eo**.

Kaivannot maisemoidaan metsätalous- ja virkistyskäyttöön sopivaksi aineiden oton jälkeen. Alueiden rajauksia on vähäisessä määrin tarkistettu yleissuunnitelmassa esitetystä. Ottopaikkoja on pyritty muotoilemaan siten että syntyisi tarkoituksenmukaiset maaston muodot maa-ainesten oton jälkeen. Samalla on pyritty huolehtimaan siitä että maanomistajien tasapuolinen kohtelu toteutuisi näiden ottoalueiden läheisyydessä edes kohtuullisessa määrin. **VR**-alue on kokonaisuudessaan vedenhankintaan soveltuvaa pohjavesialuetta.

Isokankaan länsiosan alueista on suurin osa määritelty luonnonsuhteiltaan ja maisemaltaan arvokkaaksi maa- ja metsätalousalueeksi **MY**-merkinnällä. Alue varataan jatkossakin pääasiassa maa- ja metsätaloutta varten. Alueen rakentaminen tulee sopeuttaa maisemaan. Erityistä huomiota on kiinnitettävä geologisesti arvokkaan harjumuodostelman suojeluun. Alueella on voimassa rakennuslain 124 a §:n mukainen toimenpidekielto. Metsämaan muokkaamista ja avohakkuuta suositellaan vältettäväksi.

MY-aluetta on vedenottamon lähialueen osalta merkitty **pv/s**-merkinnällä. Rajaus koskee arvioitua lähisuojavyöhykettä. Vedenhankinnalle tärkeät alueet **MY**-alueen itäosassa on varustettu **pv1**-merkinnällä. Harjun lakialueet on merkitty arvokkaan luonnonympäristön alueeksi merkinnällä **sl1**.

Maantien reuna-alueet lännessä on osoitettu merkinnällä **M** maa- ja metsätalousvaltaiseksi alueeksi. Alueella on voimassa rakennuslain 124 a §:n mukainen toimenpidekielto. Rakennettaessa tulisi pyrkiä siihen että pellot säilyisivät vapaina rakentamiselta ja että rakennusten sopeutumiseen maisemaan kiinnitettäisiin erityistä huomiota.

Vedenottamon läheisyydessä on nykyinen pieni asuntoalue (merkintä **A**). Se muodostuu muutaman asuintalon ryhmästä.

Vedenottamon alue on merkitty **ET**-alueeksi eli yhdyskunta-
teknisen huollon alueeksi.

Isokankaan alueen itäosa on merkitty **M1**-merkinnällä maa-
ja metsätalousvaltaiseksi alueeksi. Länsiosa tästä alueesta on
merkitty lisämääräyksellä **pv1**, joka tarkoittaa veden hankin-
nalle tärkeää pohjavesialuetta. Alueella on kaksi arvokkaan
luonnonympäristön aluetta (merkintä **sl1**). Ne eivät kuitenkaan
ole valtakunnallisesti merkittäviä kohteita vaan pelkästään
Pälkäneen olosuhteissa kiinnostavia luonnonyksityiskohtia.

Valtatien varressa on pieni nykyisistä rakennuspaikoista muo-
dostuva asuntoalue varustettu merkinnällä **A** sekä teiden
väliin jäänyt alue merkinnällä **M**.

Rakennuskaava-alueen laajennukseksi on yleiskaavaan osoi-
tettu teollisuusalue (merkintä **T** ja **TY**). Teollisuusalueen län-
siosa on vedenhankinnalle tärkeällä pohjavesialueella. Itäosa
on pohjavesialueen ulkopuolella. Länsiosa on merkitty ympä-
ristöystävällisen teollisuuden käyttöön pohjavesialueesta joh-
tuen.

Isokankaan tiestö muodostuu valtatiestä idässä ja vanhasta
maantiestä lännessä. Niiden lisäksi alueen sisällä on muuta-
ma pysyvään liikenteeseen tarkoitettu tie. Maa-aineksen ottoa
varten on osoitettu erityisiä teitä (merkintä **oot**), jotka on tar-
koitettu luonteeltaan väliaikaisiksi.

Aivan kaava-alueen etelälaidalle on rajattu ampumaradan
suoja-alue merkinnällä **es**. Itse ampumarata-alue sijaitsee
kuitenkin kaava-alueen ulkopuolella.

Kollolanharju

Kollolanharjun kaava-alueen pohjoisin osa on osoitettu ret-
keily- ja virkistysalueeksi **VR**-merkinnällä. Alueella on voi-
massa rakennuslain 124 a §:n mukainen toimenpidekielto.
Osa **VR**-alueesta on osoitettu maa-aineksen ottoa varten
eo-merkinnällä.

Alueen eteläpuolella kulkee nykyisinkin käytössä oleva yksi-
tyistie. Tien korkeusasemaa voidaan muuttaa. Tien kor-
keusaseman muuttamisesta aiheutuvaa maisemavaikutusta
on tarkasteltu liitteessä. (Liite 6a ja 6b).

Yksityistien eteläpuolinen osa kaava-alueesta on maa- ja
metsätalousvaltaista aluetta merkinnällä **M**. Tämä alue on
myös melkein kokonaan merkitty maa-aineksenottoalueeksi
(**eo**-alue).

Kollolanharjun varsinainen jäljelläoleva osa on merkitty **MY**-alueeksi. Alue on siis maa- ja metsätalousvaltaista aluetta, joka on luonnonsuhteiltaan ja maisemaltaan arvokasta. Alueen rakentaminen tulee sopeuttaa maisemaan. Erityistä huomiota on kiinnitettävä geologisesti arvokkaan harjumuodostuman suojeluun. Alueella on voimassa rakennuslain 124 a §:n mukainen toimenpidekielto. Alue on kokonaisuudessaan vedenhankintaan soveltuvaa aluetta (merkintä **pv2**). Lisäksi harjun lakialue on merkitty arvokkaan luonnonympäristön alueeksi merkinnällä **sl1**.

Kollolanharjun eteläisin osa on merkitty maa- ja metsätalousvaltaiseksi alueeksi. Tällä **M**-alueella on muutamia nykyisiä rakennuspaikkoja. Harjun eteläosa on kokonaisuudessaan vedenhankinnalle soveltuvaa pohjavesialuetta **pv2** ja pohjoisosa on **pv3** aluetta.

Kollolanharjun alue rajautuu lännessä valtatiehen ja idässä alueen rajana sekä osittain alueen läpi kulkee vanha yksityistie. Kaavassa ei ole osoitettu uusia tieyhteyksiä.

Toimenpidekielto

Kaavan retkeily- ja ulkoilualueilla (**VR**-alueella) sekä osalla maa- ja metsätalousvaltaisista alueista (alueilla **M** ja **MY**) on voimassa rakennuslain 124 a §:n mukainen toimenpidekielto. Alueilla ei saa suorittaa kaivamis-, louhimis-, tasoittamis- tai täyttämistyötä tai muuta näihin verrattavaa toimenpidettä ilman kunnanhallituksen lupaa. Lupaa ei tarvita, jos maa-aineksia otetaan tavanomaista kotitarvekäyttöä varten tai jos muu toimenpide on vähäinen. Lupa on myönnettävä, jollei toimenpide vaikeuta alueen käyttämistä kaavassa varattuun tarkoitukseen eikä turmele maisemakuvaa.

Arvokkaan luonnonympäristön alueet

Isokankaan ja Kollolan harjun lakialueita sekä pari pienempää kohdetta kaava-alueella on määritelty arvokkaan luonnonympäristön alueiksi **sl1**-merkinnällä. Näillä alueilla on määrätty rakennuslain 135 §:n antaman mahdollisuuden mukaisesti, että muu kuin maa- ja metsätaloutta sekä yleistä virkistystoimintaa ja ulkoilua palveleva rakentaminen on kielletty. Myös maa-ainesten otto on kielletty. Tämän rakennuslain pykälän mukaan voidaan kaavassa antaa tarpeelliseksi katsottuja määräyksiä arvokkaiden alueiden suojelemiseksi. Tällainen arvokkuus voi perustua alueen sijaintiin, luonnonkauneuteen tai erikoisiin luonnonsuhteisiin tahi muihin lain pykälässä lueteltuihin tekijöihin. Jos määräystä ei voida antaa sen takia, että se on maanomistajalle kohtuuton, voi valtioneuvosto antaa kunnalle oikeuden lunastaa alueen.

Maa-aineksen otto

Maa-aineksen ottoalueet on esitetty yleiskaavakarttaan selvemmin liitekartalla. (Liite 7a ja 7b)

Alueet on merkitty kaavassa merkinnällä **eo**. Aineksen ottaminen tulee sopeuttaa alueen tulevaan maankäyttöön. Maa-aineksen oton tulisi päättyä vuonna 2020. Tällä suosituksella pyritään siihen, että alue saataisiin valmiiksi kokonaisuudeksi.

Pohjavedet

Harjualueet ovat merkittäviä pohjavesialueita. Tästä syystä kaavassa on annettu neljä erilaista pohjavesialuetta koskevaa määräystä.

Vedenhankinnalle tärkeä pohjavesialue on merkitty tunnuksella **pv1**. Pohjavesialueelle ei saa sijoittaa sellaisia laitoksia, rakenteita tai toimintoja, jotka saattavat aiheuttaa pohjaveden likaantumista tai muuttumista. Sellaisista pohjavesialueelle kohdistuvista rakentamis- ja maankäyttötoimenpiteistä, jotka saattavat vaarantaa pohjaveden laatua, on hankittava vesi- ja ympäristöpiirin lausunto. Kemikaalit ja pohjavesien kannalta haitalliset jätteet tulee varastoida tiivispohjaisessa ja katetussa tilassa. Öljysäiliöt on sijoitettava rakennuksen sisätiloihin tai maan päälle suoja-altaaseen, jonka tilavuus vastaa vähintään varastoitavan öljyn enimmäismäärää. Rakentamista ja muita toimenpiteitä saattavat rajoittaa vesilain määriteltyt pohjaveden muuttamiskielto (1. luku, 18 §) ja pilaamiskielto (22 §). Tarpeen vaatiessa on pyydettävä asiasta vesi- ja ympäristöpiirin lausunto.

Vedenhankintaan soveltuvan pohjavesialueen tunnus on **pv2**. Pohjavesialueelle ei saa sijoittaa sellaisia laitoksia, rakenteita tai toimintoja, jotka saattavat aiheuttaa pohjaveden likaantumista tai muuttumista. Sellaisista pohjavesialueelle kohdistuvista rakentamis- ja maankäyttötoimenpiteistä, jotka saattavat vaarantaa pohjaveden laatua, on hankittava vesi- ja ympäristöpiirin lausunto. Kemikaalit ja pohjavesien kannalta haitalliset jätteet tulee varastoida tiivispohjaisessa ja katetussa tilassa. Öljysäiliöt on sijoitettava rakennuksen sisätiloihin tai maan päälle suoja-altaaseen, jonka tilavuus vastaa vähintään varastoitavan öljyn enimmäismäärää. Rakentamista ja muita toimenpiteitä saattavat rajoittaa vesilain 1. luvun 18 § ja 22 §. Tarpeen vaatiessa on pyydettävä asiasta vesi- ja ympäristöpiirin lausunto.

Muu pohjavesialue on merkitty tunnuksella **pv3**.

Pohjaveden ottamon arvioitu lähisuojavaöhyke on merkitty tunnuksella **pv/s**. Pohjavesialueelle ei saa sijoittaa sellaisia laitoksia, rakenteita tai toimintoja, jotka saattavat aiheuttaa pohjaveden likaantumista tai muuttumista. Sellaisista pohjavesialueelle kohdistuvista rakentamis- ja maankäyttötoimenpiteistä, jotka saattavat vaarantaa pohjaveden laatua, on hankittava vesi- ja ympäristöpiirin lausunto. Kemikaalit ja pohjavesien kannalta haitalliset jätteet tulee varastoida tiivis- pohjaisessa ja katetussa tilassa. Öljysäiliöt on sijoitettava rakennuksen sisätiloihin tai maan päälle suoja-altaaseen, jonka tilavuus vastaa vähintään varastoitavan öljyn enimmäismäärää. Rakentamista ja muita toimenpiteitä saattavat rajoittaa vesilain 1 luvun 18§ ja 22§. Tarpeen vaatiessa on pyydetävä asiasta vesi- ja ympäristöpiirin lausunto.

SUUNNITTELUVAIHEET

Yleiskaava on esitelty rakennusasetuksen 154 §:n mukaisen ennakkokuulemisen yhteydessä 5.5. - 26.5.1992.

Maanomistajien tekemät muistutukset on käsitelty erillisessä muistiossa. Yleiskaavaluonnoksesta on neuvoteltu eri viranomaisten kanssa useaan eri otteeseen. Määrämuotoisen viranomaisneuvottelun jälkeen kaavaan tehtiin mm. teollisuus-alueita ja liikennejärjestelyjä koskevia tarkistuksia.

HÄMEENLINNASSA

12.10.1992

27.11.1992

25.5.1993

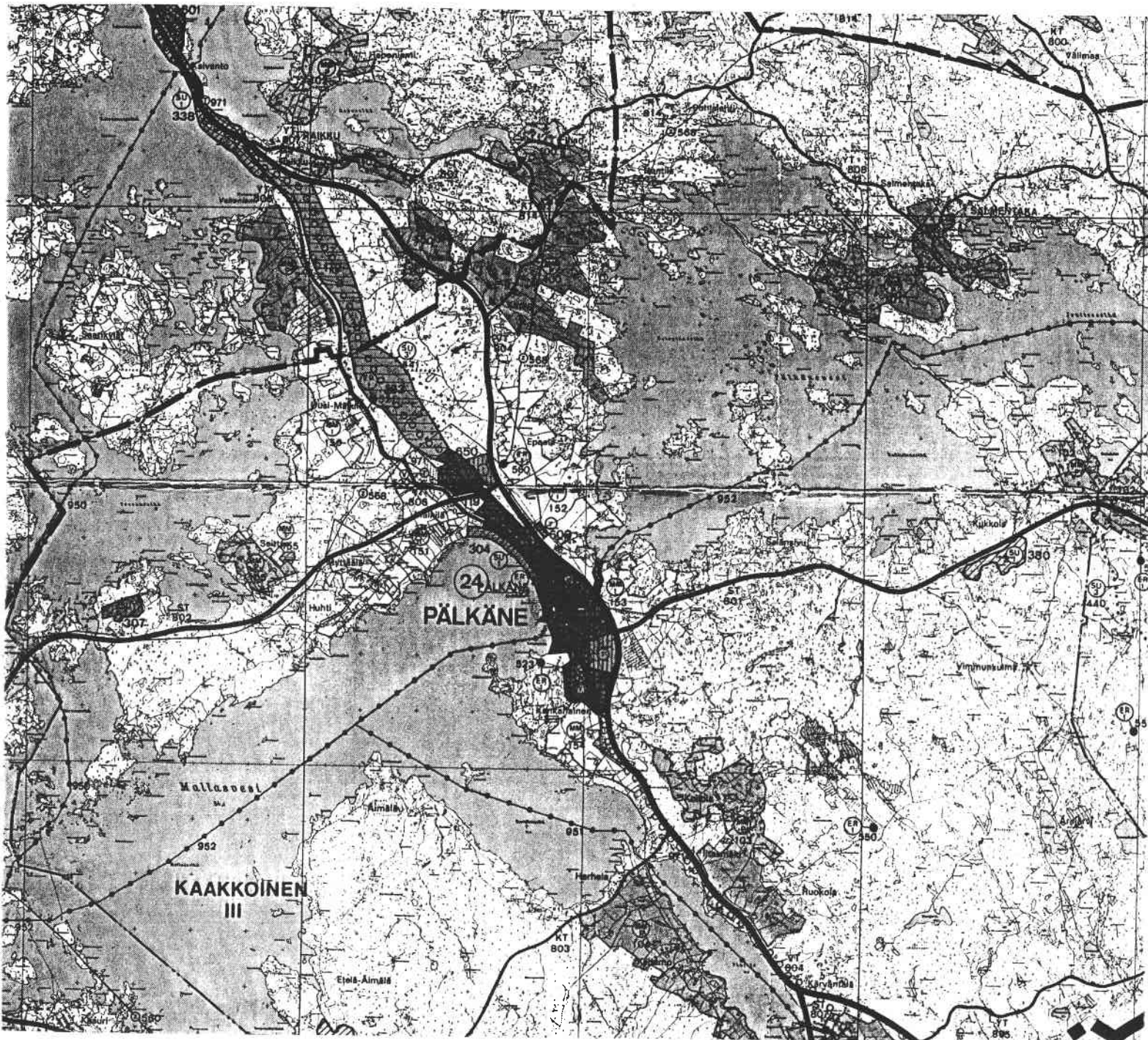
19.8.1993



Veijo Lievonen
dipl.ins.

LIITTEET

1. Ote seutukaavasta
- 2.a)b) Ote yleiskaavasta
- 3.a)b) Maa-ainesluvut ja rakennusjärjestyksen
95 §:n mukainen rajaus
- 4.a)b) Pohjakartta
5. Vedenottamon suojavyöhykkeet
- 6.a)b) Perustietokartta
- 7.a)b) Maa-aineksen ottoalueet
- 8.a)b) Tilastolomake



LOMA-ASUTUSALUE, JOKA ON TARKOITETTU TEHOKKAASTI RAKENNETTAVIA LOMA-ASUTUSALUEITA VARTEN



VIRKISTYSALUE, JOKA ON TARKOITETTU PÄÄASIASSA LÄHIULKOLUA JA VIRKISTYSKESKUKSIA VARTEN



VIRKISTYSALUE, JOKA ON TARKOITETTU PÄÄASIASSA TEHOKASTA RETKEILYTOIMINTAA VARTEN



VIRKISTYSALUE



SUOJELUALUE, JOKA ON LUONNONSUOJELULAINSÄÄDÄNNÖN NOJALLA MUODOSTETTU JA MUODOSTETTAVAKSI TARKOITETTU ALUE



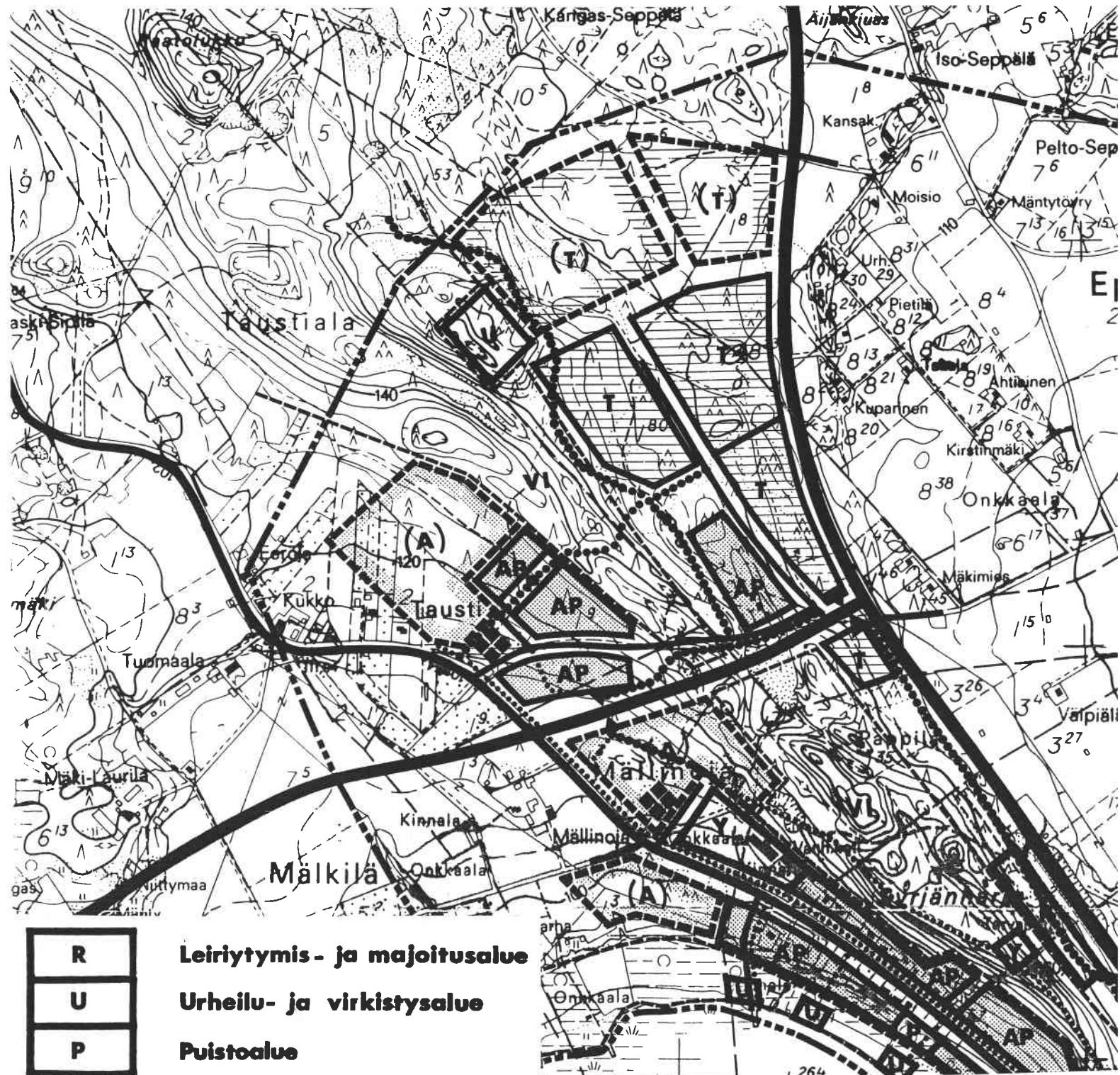
SUOJELUALUE, JOKA ON VESILAINSÄÄDÄNNÖN NOJALLA SUOJELTU TAI SUOJELTAVAKSI TARKOITETTU ALUE



ERITYISTOIMINTOJEN ALUE, JOKA ON TARKOITETTU YHDYSKUNTA-TEKNISEN HUOLLON TOIMINTOJA VARTEN

Ote yleiskaavasta

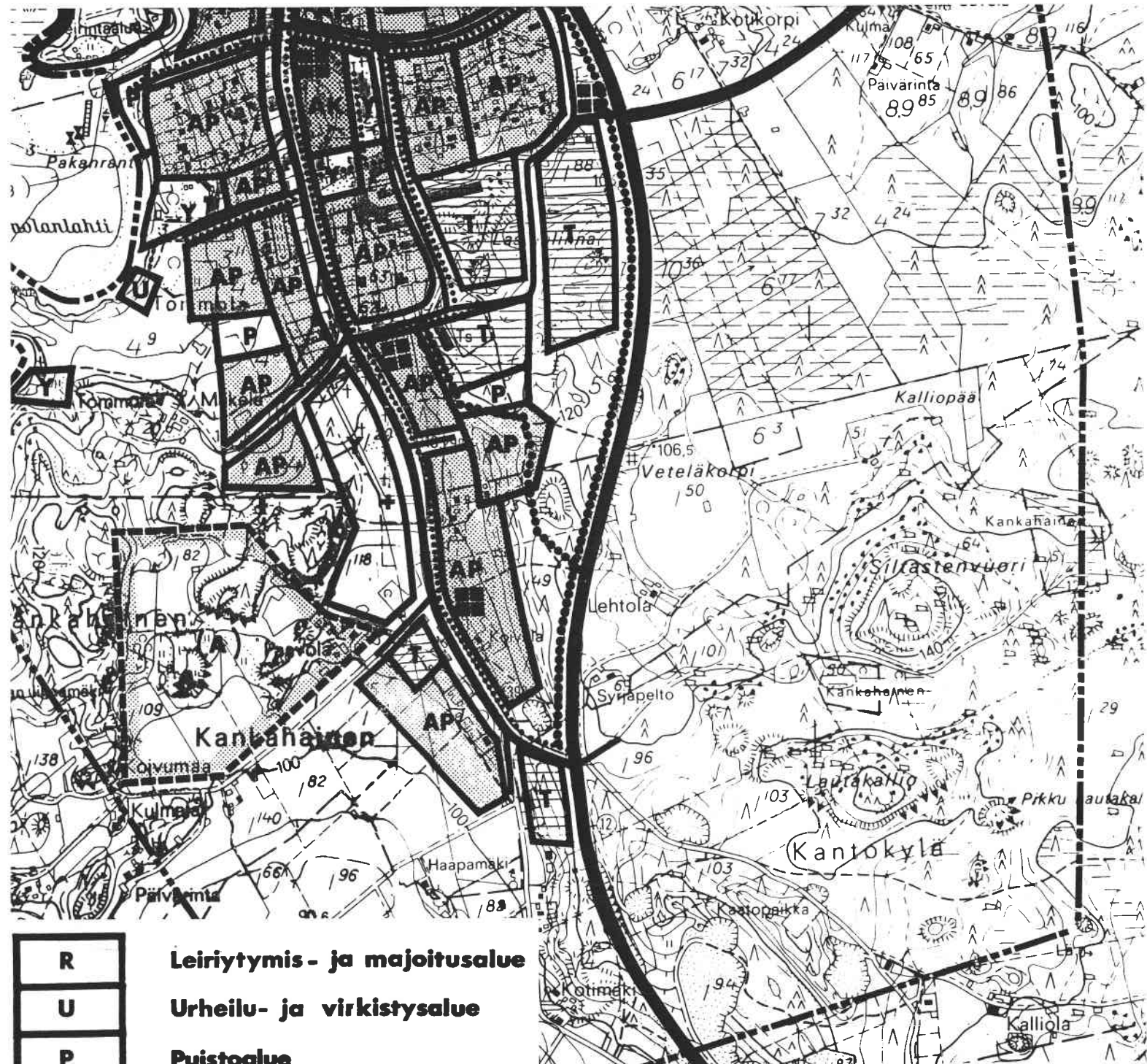
Liite 2 a)



R
U
P
()
S/VI
K
AK
AP
Y
T

- R** Leiriytymis- ja majoitusalue
- U** Urheilu- ja virkistysalue
- P** Puistoalue
- ()** Reservialue **A** asuminen
- S/VI** Suojelualue / virkistysalue **T** teollisuus
- K** Liikekeskusalue / palvelualue
- AK** Kerrostaloalue
- AP** Pientaloalue
- Y** Yleisten rakennusten alue
- T** Teollisuusalue









- Maa- ja metsätalousalue**
- Osayleiskaava-alueen rajaus**
- Päätie**
- Pääkokooja**
- Kokoojatie**
- Jalankulku- ja polkupyörätie**
- Viherväylä**
- Tien alitus**



R
U
P
()
S/VI
K
AK
AP
Y
T

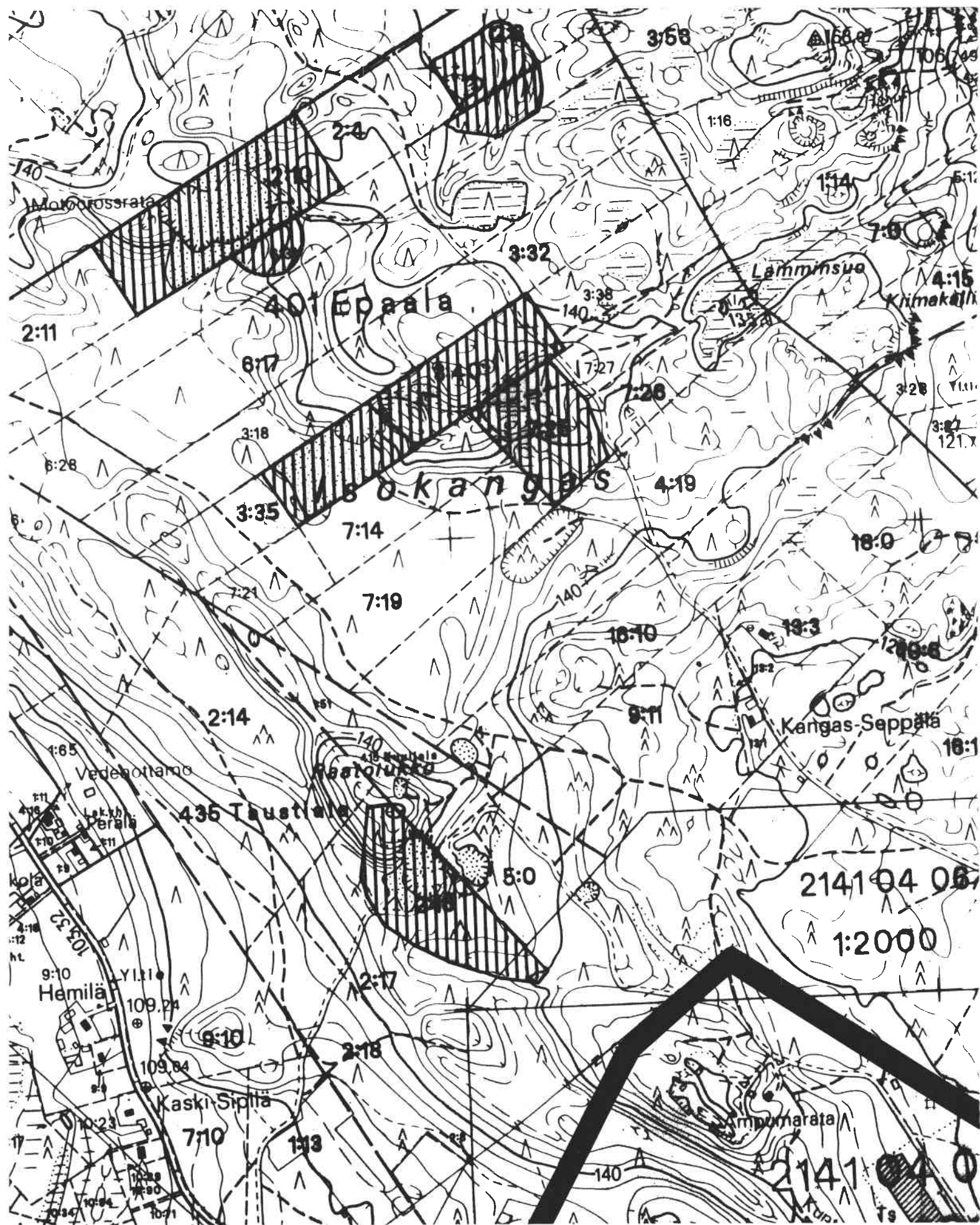
- R** Leiriytymis- ja majoitusalue
- U** Urheilu- ja virkistysalue
- P** Puistoalue
- ()** Reservialue
- S/VI** Suojelualue / virkistysalue
- K** Liikekeskusalue / palvelualue
- AK** Kerrostaloalue
- AP** Pientaloalue
- Y** Yleisten rakennusten alue
- T** Teollisuusalue

A asuminen
T teollisuus

-  Maa- ja metsätalousalue
-  Osayleiskaava-alueen raja
-  Päätie
-  Pääkokoja
-  Kokoojatie
-  Jalankulku- ja polkupyörätie
-  Viherväylä
-  Tien alitus

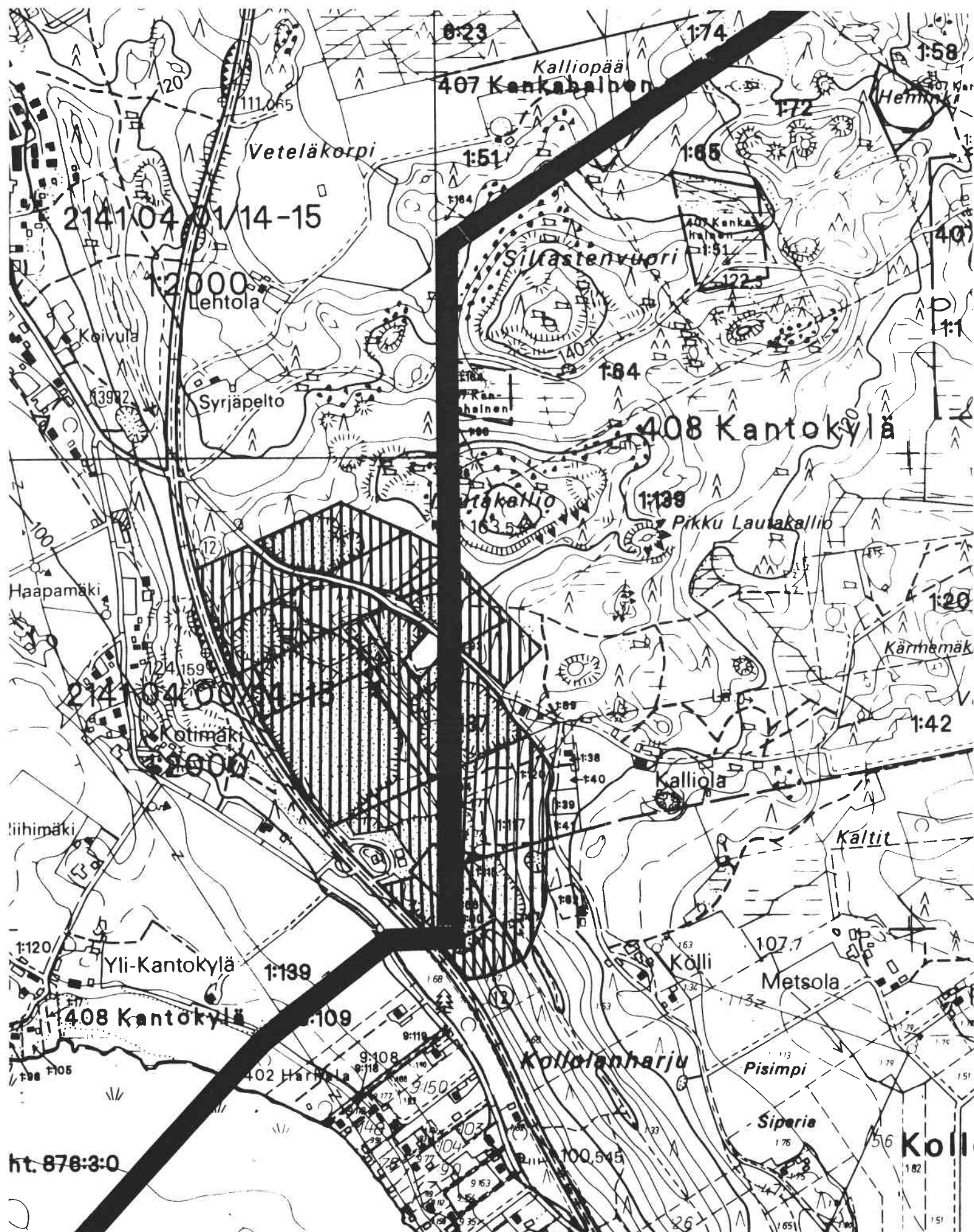
Maa-ainesluvat ja rakennusjärjestyksen 95 §:n rajaus

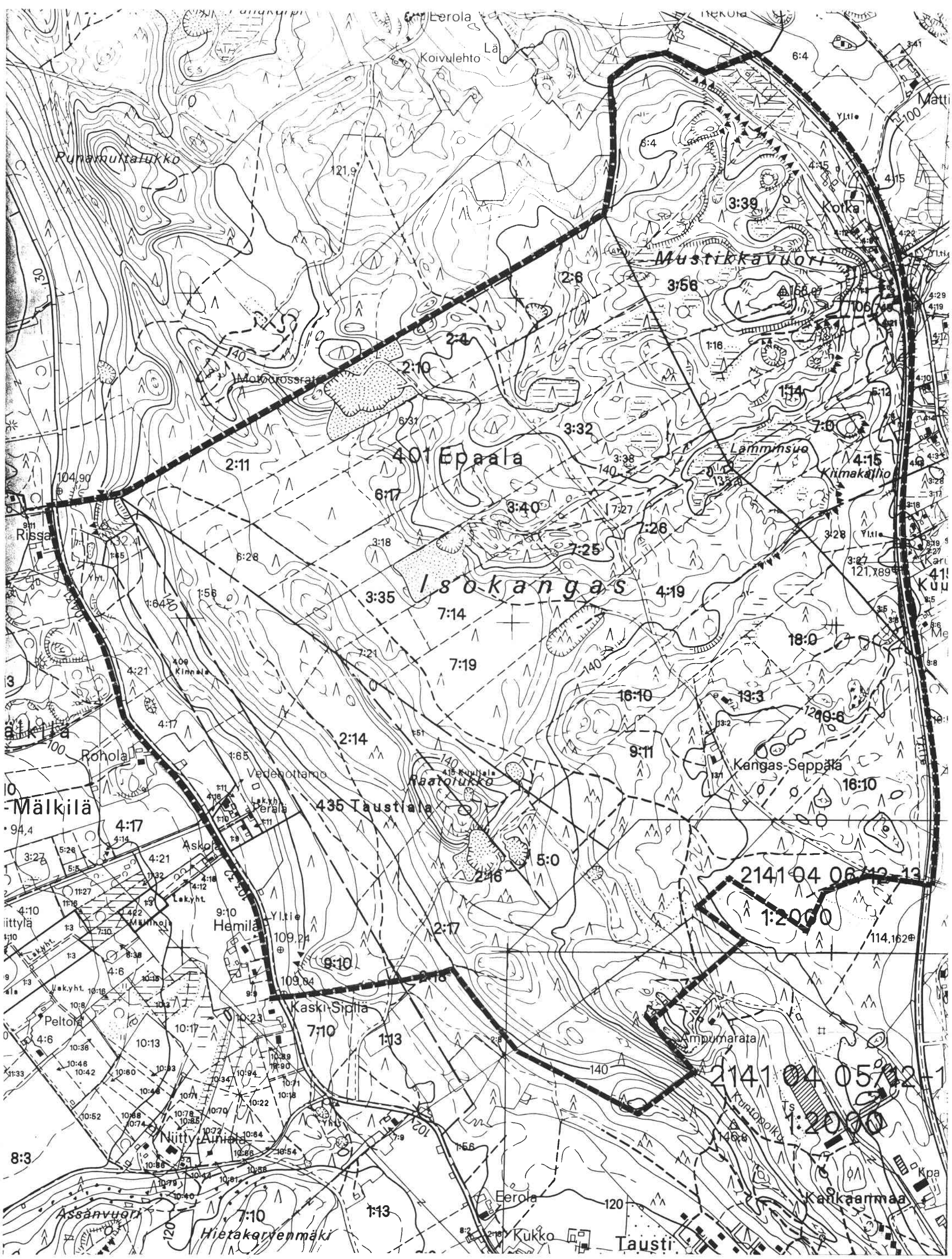
Liite 3 a)



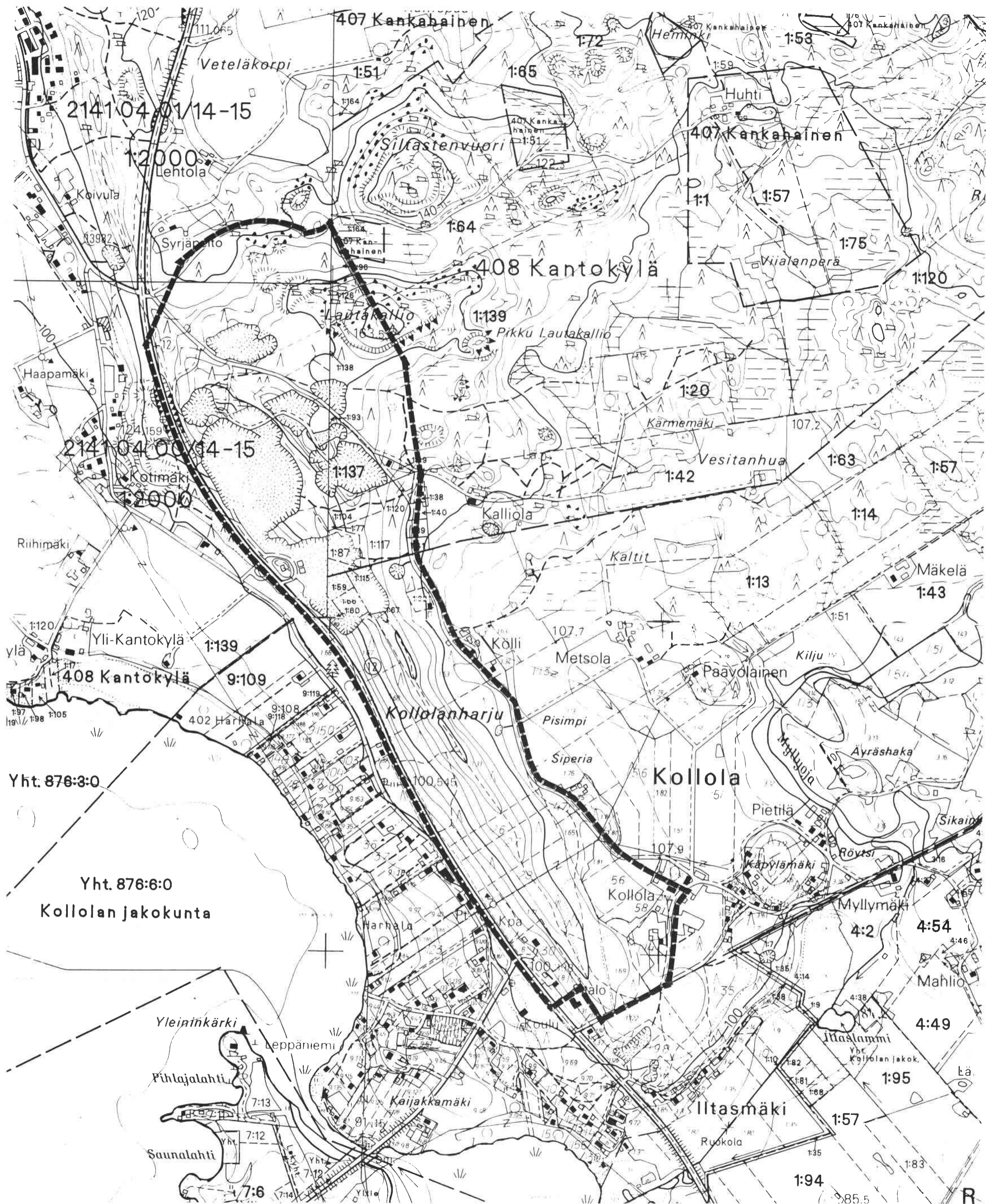
Maa-ainesluvat ja rakennusjärjestyksen 95 §:n rajaus

Liite 3 b)

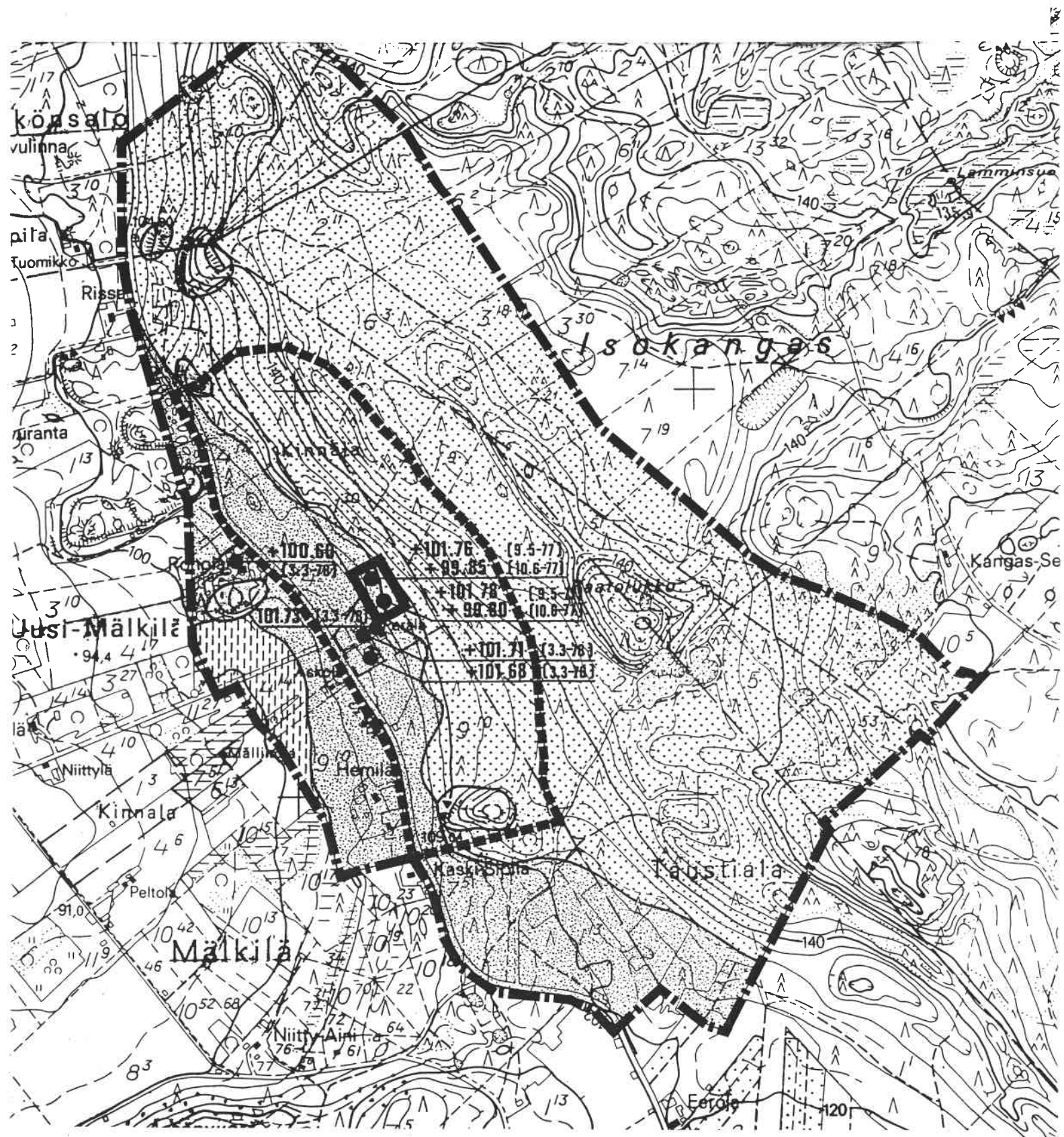



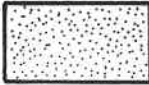





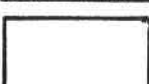


Pohjakartta
Peruskartta 1:10 000



Pohjakartta
Peruskartta 1:10 000

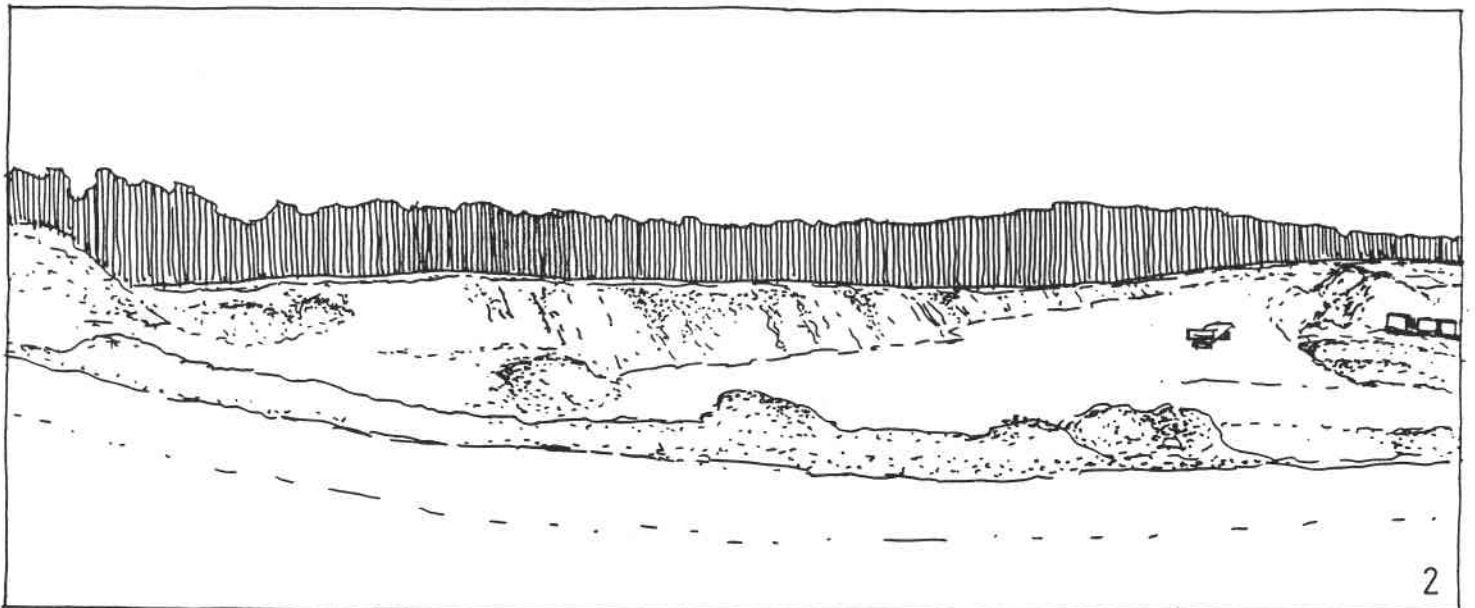
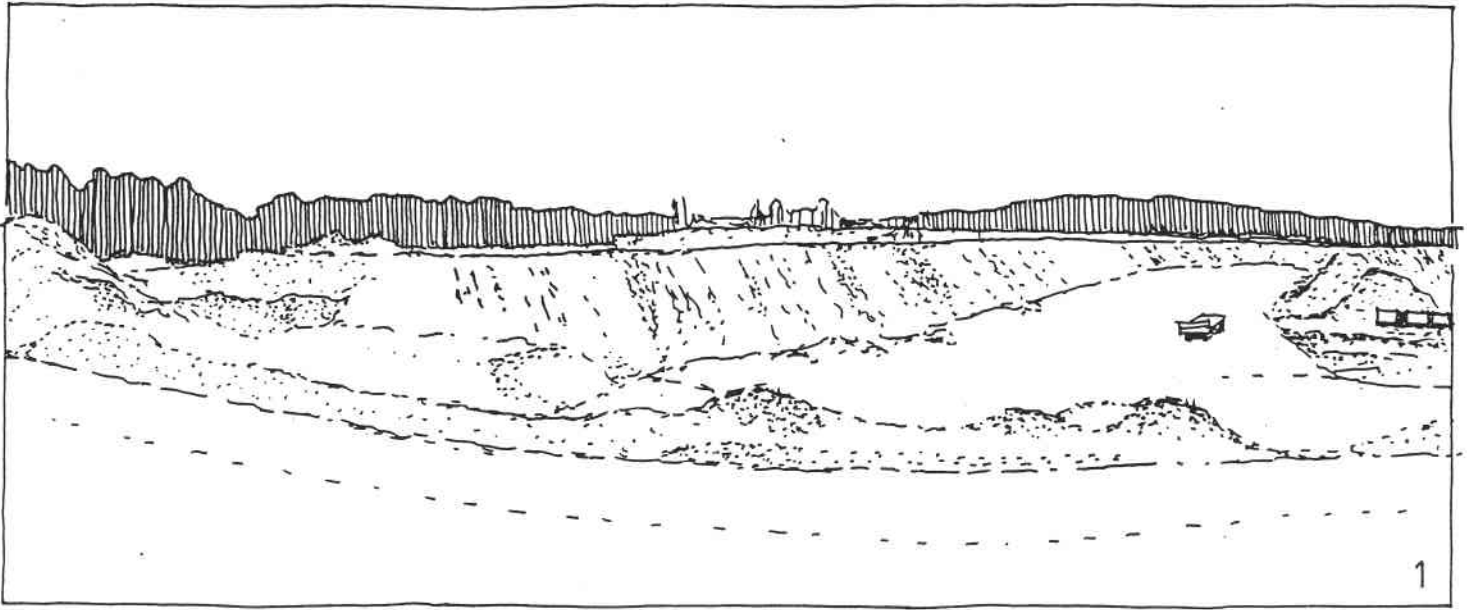


- | | | | |
|--|-------------------|--|---------|
|  | vedenottoalue |  | hieta |
|  | lähisuojavyöhyke |  | savi |
|  | kaukosuojavyöhyke |  | moreeni |
|  | sora, hiekka |  | kallio |

Perustietokartta

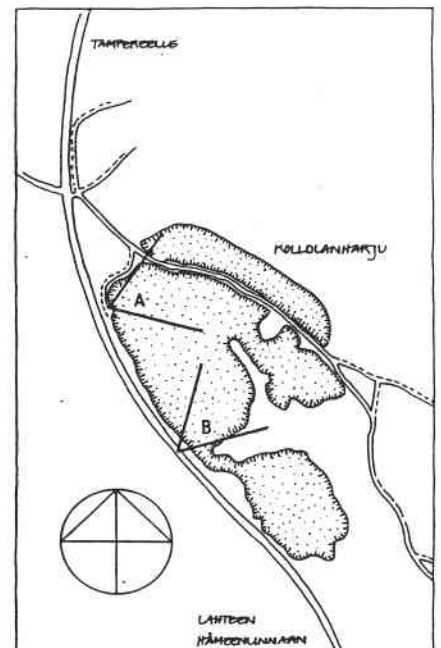
Tien alentamisen vaikutus ympäristöön

Liite 6 a)



NÄKYMÄ A SORAKUOPALTA

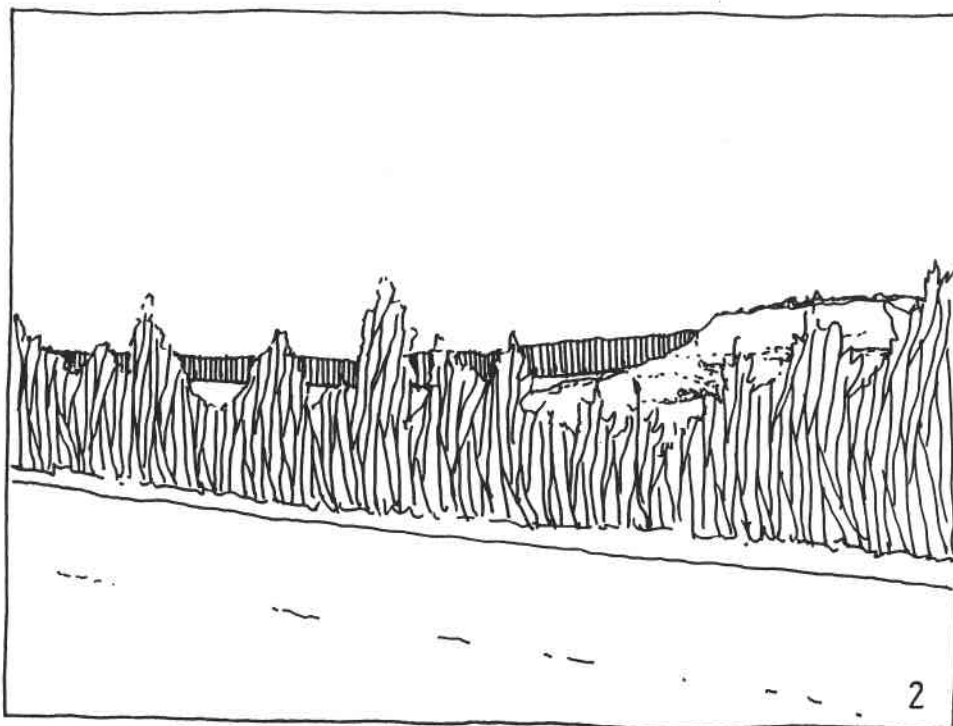
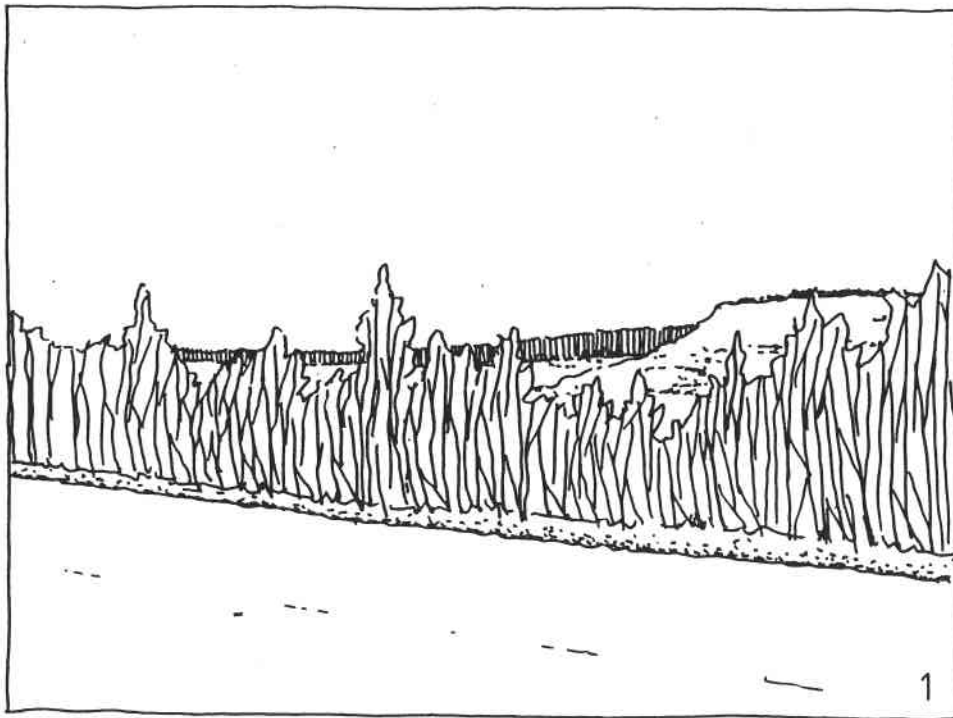
- 1 Näkymä nykyisellään
- 2 Näkymä tien laskemisen jälkeen, ennen maisemointia
- 3 Näkymän suunta



Perustietokartta

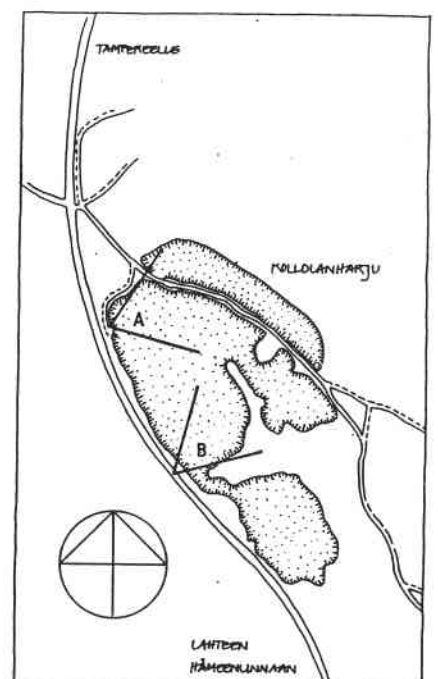
Tien alentamisen vaikutus ympäristöön

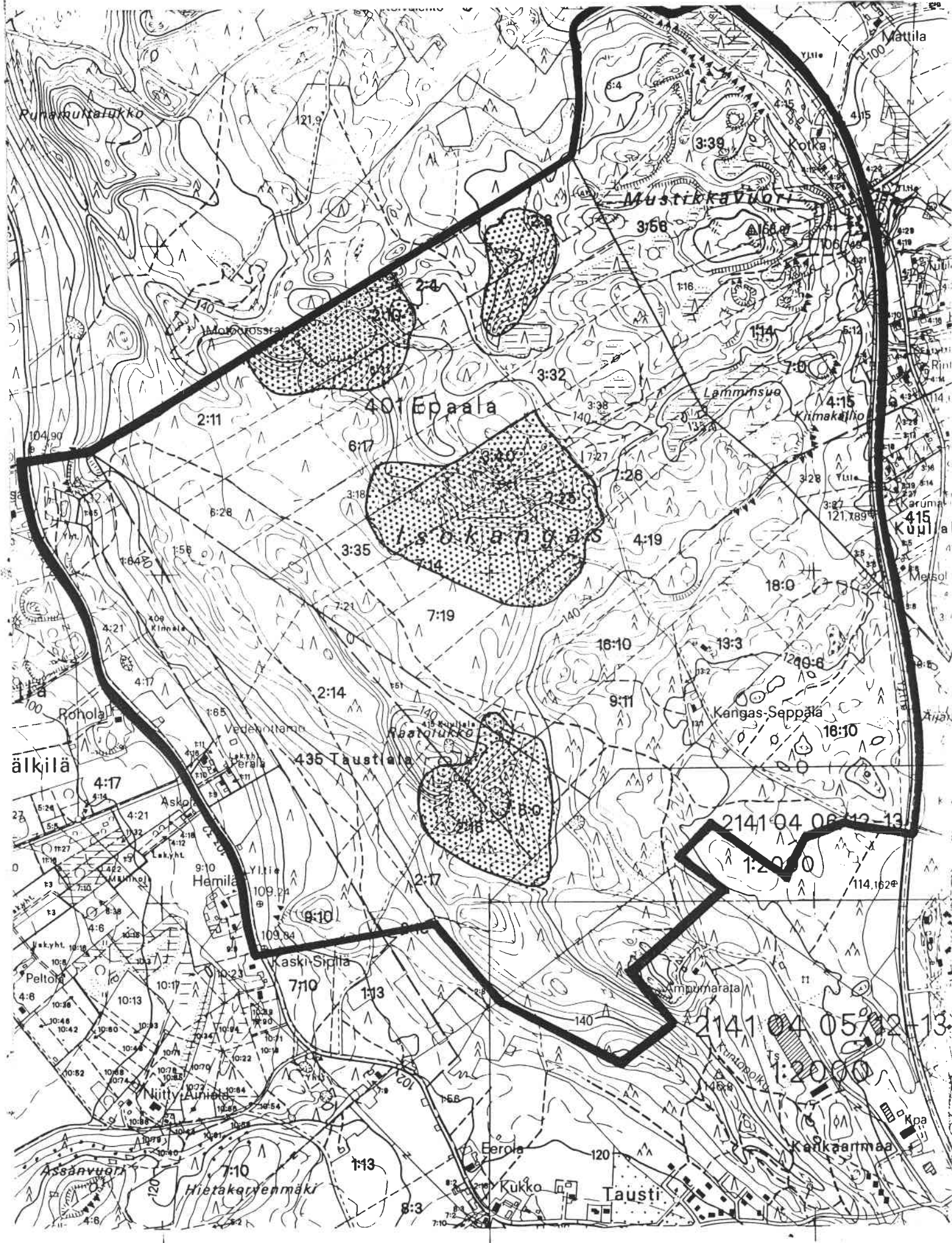
Liite 6 b)



NÄKYMÄ B LAHTI-TAMPERE -TIELTÄ

- 1 Näkymä nykyisellään
- 2 Näkymä tien laskemisen jälkeen, ennen maisemointia
- 3 Näkymän suunta





Tilastolomake Isokangas-Kollola

liite 8

19.8.1993

	ha	%	%
A	5.41	100	1.06
A yhteensä	5.41	100	1.06
T	29.18	58	5.73
TY	21.10	42	4.14
T yhteensä	50.28	100	9.87
TIET	6.17	84.87	1.21
LM	1.10	15.13	0.22
L yhteensä	7.27	100	1.43
VR	189.71	100	37.25
V yhteensä	189.71	100	37.25
ET	0.65	100	0.13
E yhteensä	0.65	100	0.13
M1	41.10	16.05	8.07
M	13.85	5.41	2.72
MU	80.08	31.28	15.72
MY	120.98	47.26	23.75
M yhteensä	256.01	100	50.26
KOKO KAAVA-ALUE	509.33	100	100

Tilastolomake

Isokangas-Kollola 25.5.1993

Liite 8b)

	ha	%	%
TIET	2.01	24.25	1.70
LM	6.28	75.75	5.32
L yhteensä	8.29	100	7.02
VR	24.33	100	20.61
V yhteensä	24.33	100	20.61
M	54.16	63.41	45.89
MU	31.25	36.59	26.48
M yhteensä	85.41	100	72.37
KOKO KAAVA-ALUE	118.03		100