



PÄLKÄNEEN KUNTA
HARHALAN KOULUN ASEMAKAAVA
 1:2000

PÄLKÄNEEN KUNTA, HARHALA
HARHALAN KOULUN ASEMAKAAVA
 1:2000

Asemakaava koskee Harhalan kylän kiinteistöjä Kansakoulu 635-402-9-161, Ilmoni 635-402-9-160, Koivikko 635-402-9-166, Rajalahti 635-402-9-169, Ahmavuori 635-402-9-176, Välimaa 635-402-9-167, Peltomaa 635-402-9-168, Peltola 635-402-9-174, Koivula 635-402-9-175, Pajulahti 635-402-9-214, Rantamäki II 635-402-9-232, Ahmavuori II 635-402-9-154 ja yleinen tie 635-895-2-7.

Asemakaavalla muodostuvat Pälkäneen kunnan Harhalan kylän korttelit 14, 15, 16 ja 17, puistoaluetta, lähivirkistysaluetta, yleisen tien aluetta, yhdyskuntateknistä huoltoa palvelevien rakennusten ja laitosten aluetta, suojaviheraluetta, muinaismuistoaluetta ja katualuetta.

Merkintöjen selitykset:

- AO** Erillispienalojen korttelialue.
- YAL-1** Yleisten rakennusten sekä asuin-, liike- ja toimistorakennusten korttelialue. Korttelin ulkoalueilla tulee huolehtia toteutettavan käyttötarkoituksen mukaisten melutason ohjearvojen noudattamisesta.
- VP** Puisto.
- VL** Lähivirkistysalue.
- LT** Yleisen tien alue.
- ET** Yhdyskuntateknistä huoltoa palvelevien rakennusten ja laitosten alue.
- EV-1** Suojaviheralue, joka tulee säilyttää pääsääntöisesti puustoisena ja tarvittaessa istuttaa alueelle puita suojaamaan korttelialueita liikennemelulta.
- SM** Muinaismuistoalue. Muinaismuistolaililla (295/1963) rauhoitettu kiinteä muinaisjäänös. Alueen kaivaminen, peittäminen, muuttaminen, vahingoittaminen, poistaminen ja muu siihen kajoaminen kielletty. Aluetta koskevista tai siihen liittyvistä suunnitelmista on pyydettyä museoviranomaisen lausunto.
- /s** Alue, jolla ympäristö säilytetään. Alueella ei saa kaataa puita ilman lupaa. Alueelle tulee laatia hoito- ja käyttösuunnitelma, jossa huomioidaan alueella sijainneen taimitarhan kasvillisuuden säilyminen.
- 3 m kaava-alueen rajan ulkopuolella oleva viiva.
- Korttelin raja.
- - -** Osa-alueen raja.

14 Korttelin numero.

1 Ohjeellisen rakennuspaikan numero.

700 Rakennusoikeus kerrosalaneliömetreinä.

II Roomalainen numero osoittaa rakennusten, rakennuksen tai sen suurimman osan sallitun kerrosluvun.

I u 2/3

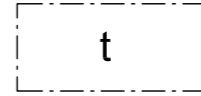
Murtoluku roomalaisen numeron jäljessä osoittaa, kuinka suuren osan rakennuksen suurimman kerroksen alasta ullakon tasolla saa käyttää kerrosalaan laskettavaksi tilaksi.

e=0,15

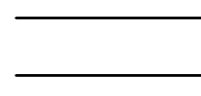
Tehokkuusluku eli kerrosalan suhde tontin pinta-alaan.



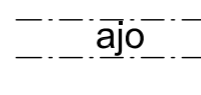
Rakennusala.



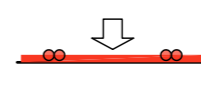
Rakennusala, jolle saa sijoittaa talousrakennuksen.



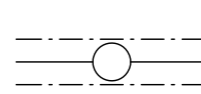
Katu.



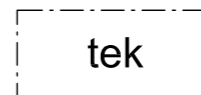
Ajoyhteys.



Yleisen tien liittymän liikimääräinen sijainti.



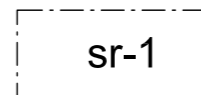
Johtoa varten varattu alueen osa.



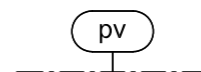
Yhdyskuntateknistä huoltoa palvelevia rakennuksia ja laitoksia varten varattu alueen osa.

/yk

Yhteiskäyttöalue. Alueen toteuttamisesta, hoidosta ja kunnossapidosta ovat vastuussa kiinteistönomistajat. Tievalueita toteutettaessa tulee huolehtia hulevesistä.



Suojeltava rakennus. Rakennusta ei saa purkaa. Rakennuksen korjaus- ja muutostöissä tulee huolehtia, että rakennuksen 1920-luvun klassismia edustavat ominaispiirteet säilyvät.



pv

Tärkeä vedenhankintaan soveltuva pohjavesialue. Alueelle ei saa sijoittaa sellaisia rakennuksia ja toimintoja, jotka voivat heikentää pohjaveden laatua tai määrää. Alueella ei saa käyttää tai varastoida pohjavedelle haitallisia aineita ilman asianmukaisia suojarakenteita. Alueella saa imeyttää vain puhtaita hulevesiä. Alueella syntyvät, likaantuneet hulevedet tulee johtaa pohjavesialueen ulkopuolelle.

Yleismääräykset:

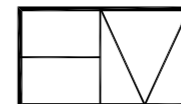
Korttelialueilla autopaiikkoja on varattava AO-korttelialueella vähintään 2 ap/asunto ja YAL-korttelialueella vähintään 1 ap/150 kerrosalaneliometriä ja vähintään 1,5 ap/2 asuntoa.

Korttelialueilla on varattava riittävästi pinnoittamattomia ja vettä läpäiseviä alueita, joilla hulevesiä voidaan kiinteistökohtaisesti imeyttää ja viivyttaa.

Asemakaava-alue kuuluu maakunnallisesti arvokkaaseen maisema-alueeseen, Pinteleen kulttuurimaisema. Rakentamisessa, rakennusten korjaus- ja muutostöissä, rakennusten kunnossapidossa ja ympäristön hoidossa tulee huomioida niiden merkitys osana merkittävää kulttuuriympäristöä sovitamalla rakentaminen ja toimenpiteet ympäristöön.

11.02.2025

Helena Väisänen
 Helena Väisänen
 Arkkitehti, SAFA



Arkkitehtitoimisto Helena Väisänen

Jokipolventie 15, 37130 Nokia Puh. 040 5576086 E-mail helena.vaisanen@arkkitehtihv.fi

Asemakaavan pohjakartan on hyväksynyt 14.2.2018 Valkeakosken kaupungin tontti-insinööri Jani Kiiskilä.