

PÄLKÄNE

TILA KUKKIA 635-445-2-7



Kukkia

KUKKIASAAREN
RANTA-ASEMAKAAVA

OSALLISTUMIS- JA ARVIOINTISUUNNITELMA (OAS)
12.6.2012, 24.2.2016, 31.5.2024

Tunnistetiedot

Kaavan nimi: Kukkiasaaren ranta-asemakaava
Kunta: Pälkäne (635)
Tila: Kukkia 635-445-2-7

Kaavan laadittajat:

Kiinteistön Kukkia 635-445-2-7 yksityiset omistajat.

Kaavan laadittajat sitoutuvat Pälkäneen kunnanhallituksen 16.3.2016 (§54) hyväksymiin ranta-asemakaavan laatimisen periaatteisiin.

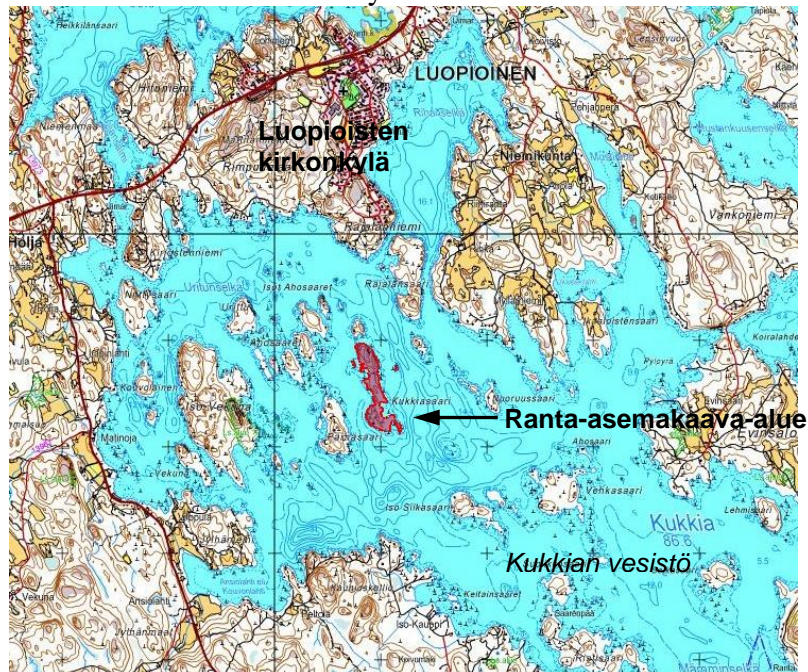
Kaavan laatija:

Ympäristösuunnittelu Oy Pirkanmaa / maanmittausinsinööri (AMK) Arto Remes
Sibeliuksenkatu 11 B 1, 13100 HÄMEENLINNA
puh. 040 162 9193, posti: arto.remes@ymparistonsuunnittelu.fi

Suunnittelualue ja nykyinen maankäyttö

Ranta-asemakaava-alue sijaitsee Pälkäneen kunnan Kukkiän vesistöllä. Suunnittelualueena on Karvialan kylän tila Kukkia 635-445-2-7, johon kuuluu Kukkiasaaren lisäksi Päiväsaari, Kaakkoluoto ja muita pienempiä saaria. Tilan pinta-ala on n. 11 ha ja siihen kuuluu n. 3,2 km Kukkiän rantaviivaa. Kukkiä-saarelta on matkaa Luopioisten kirkonkylälle n. 3 km.

Kukkiasaaren etelärannalle on rakentunut yksi loma-asunto, jonka pihapiirissä sijaitsevat myös sauna- ja aittarakennukset sekä varasto/nukkuma-aitta. Venevaja ja verkko- vaja on rakennettu hieman pohjoisemmaksi pieneen lahdelmaan. Muilta osin suunnittelualue on metsätalouskäytössä.



Kuva 1. Suunnittelualueen (punaiset alueet) yleissijainti



Kuva 2. Suunnittelualan raja (punaisella).

Tavoitteet

Kaavoituksen tarkoituksena on ratkaista Kukkiän tilan 635-445-2-7 rantarakennusoikeuden määrä ja sijoittuminen. Kaavan tavoitteena on turvata kaavallisesti Kukkiäsaaressa sijaitseva yksi vanha lomarakennuspaikka ja osoittaa Kukkiän tilalle Pälkäneen kunnan nykyisen rantasuunnittelukäytännön mukainen määrä uusia omarantaisia lomarakennuspaikkoja. Uusille loma-asuntotonteille on tavoitteena osoittaa rakennusoikeutta Pälkäneen kunnan rakennusjärjestyksen ja rantasuunnittelukäytännön mukainen enimmäismäärä 170 k-m² / tontti. Vanhan rakennuspaikan osalta kaavalla turvataan nykyinen rakennusoikeus ja mahdollistetaan uuden talousrakennuksen rakentaminen.

Kaavoituksessa huomioidaan Luopioisten rantayleiskaavan kumoamispäätös. Kaavan laadinnan yhteydessä selvitetään alueen mahdolliset luonto-, maisema- ja rakennetun ympäristön arvot ja ominaispiirteet. Kaavaratkaisussa otetaan riittävästi huomioon Kukkiän vesistön, alueen luonnon ja rakennetun ympäristön ominaispiirteet sekä turvataan riittävien yhtenäisten rakentamisesta vapaiden rantojen säilyminen.

Aiemmat suunnitelmat ja päätökset

Valtakunnalliset alueidenkäyttötavoitteet (Vat)

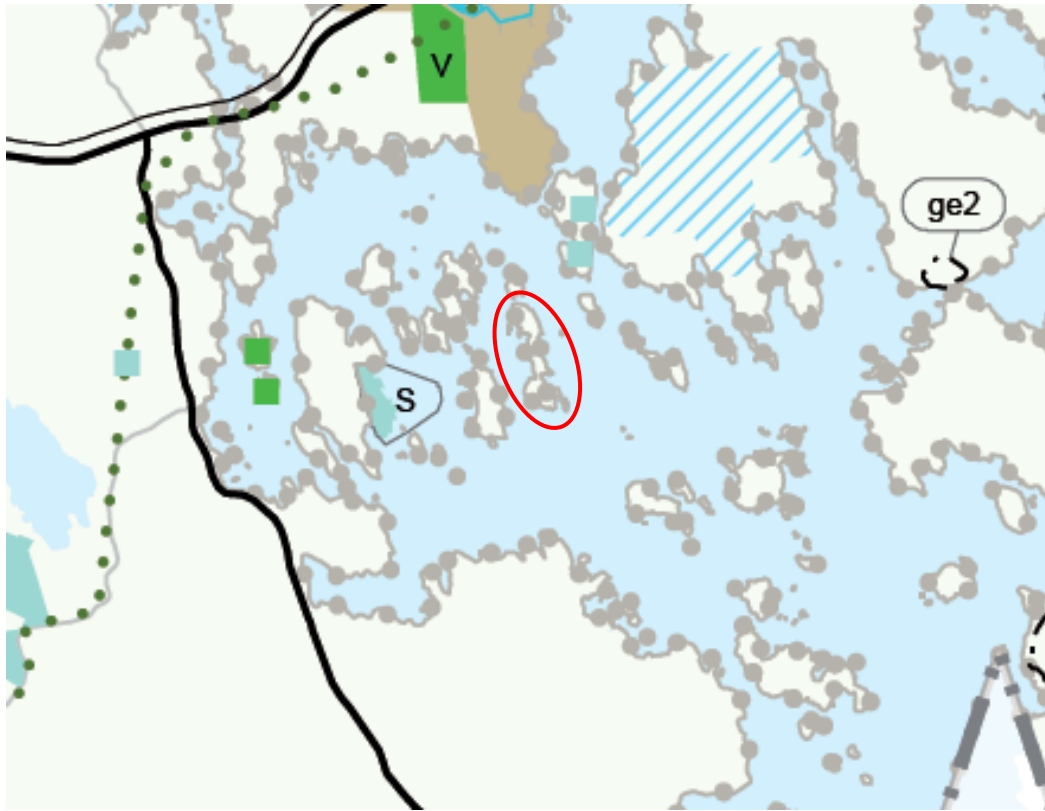
Valtioneuvoston päätöksen 14.12.2017 mukaiset uudistetut valtakunnalliset alueidenkäyttötavoitteet ovat tulleet voimaan 1.4.2018. Maankäyttö- ja rakennuslain mukaan tavoitteet on otettava huomioon ja niiden toteuttamista on edistettävä maakunnan suunnittelussa, kuntien kaavoituksessa ja valtion viranomaisten toiminnassa.

Maakuntakaava

Suunnittelualue kuuluu Pirkanmaan maakuntakaava 2040:n alueeseen. Pirkanmaan maakuntavaltuusto hyväksyi maakuntakaavan 27.3.2017 ja se tuli kuulutuksella voimaan 8.6.2017. Korkein hallinto-oikeus käsitteli hyväksymispäätöstä koskeneet vali-

tukset ja on pitänyt 24.4.2019 antamallaan päätöksellä Pirkanmaan maakuntakaavan 2040 voimassa sellaisenaan, kuin siitä päätettiin maakuntavaltuustossa.

Suunnittelualue on osoitettu maakuntakaava 2040:ssä maaseutualueeksi (Kuva 3). Kukkian vesialue on osoitettu pääosin Natura 2000- alueeksi.



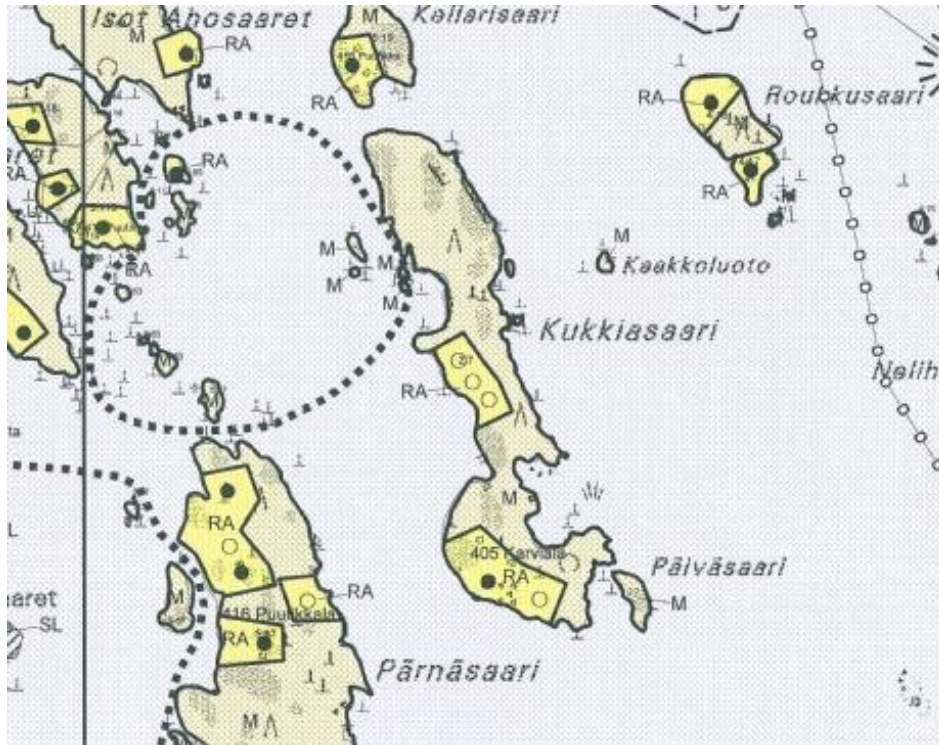
Kuva 3. Ote Pirkanmaan maakuntakaavasta 2040. Suunnittelualueen likimääräinen sijainti on esitetty punaisella ympyrällä.

Pirkanmaan liitto on käynnistänyt Pirkanmaan vaihemaakuntakaavan laatimisen. Pirkanmaan elonkirjon ja energian vaihemaakuntakaava on edennyt viranomaisehdotusvaiheeseen. Pirkanmaan maakuntahallitus on kokouksessaan 18.3.2024 päättänyt pyytää viranomaisilta lausunnot Pirkanmaan vaihemaakuntakaavan viranomaisehdotuksen aineistosta (lausuntoaika 3.5.2024 asti). Asukkaille vaihemaakuntakaavaehdotus on tulossa nähtäville myöhemmin vuoden 2024 aikana.

Yleiskaava

Alueella ei ole voimassa olevaa yleiskaavaa. Luopioisten kunta on laatinut alueelle rantayleiskaavan, joka kuitenkin kumoutui KHO:n päätöksellä 19.4.2004. Tämän jälkeen alueen yleiskaavoitusta ei ole valmisteltu ja Pälkäneen kunnanvaltuusto on päättänyt 9.11.2009 kunnan talouden tasapainottamisohjelmassa luopua rantayleiskaavojen laatimisesta.

Kukkian tilalle oli osoitettu kumoutuneessa rantayleiskaavassa yksi vanha lomarakennuspaikka (RA) ja neljä uutta RA-paikkaa. Muilta osin suunnittelualue on osoitettu maa- ja metsätalousvaltaiseksi alueeksi.



Kuva 4. Ote Luopioisten kunnan kumoutuneesta rantayleiskaavasta.

Ranta-asemakaava

Suunnittelualueella ei ole voimassa olevaa ranta-asemakaavaa.

Rakennusjärjestys

Pälkäneen kunnan rakennusjärjestys on tullut voimaan 8.2.2017.

Olemassa oleva selvitysaineisto

- Luopioisten arkeologinen perusinventointi (Museovirasto 2004)
- Kumoutuneen rantayleiskaavan selvitysaineistot
- Natura 2000 -ohjelmaan kuuluville Kukkiän vesialueille on laadittu Pirkanmaan ympäristökeskuksen toimesta hoito- ja käyttösuunnitelma (Pitkänen M-L, 2005).

Ranta-asemakaavaa varten laaditut selvitykset / kaavan pohjakartta

- Luontoselvitys (Hannu Alén 21.8.2012)
- Luontoselvityksen päivitys (Hannu Alén 27.6.2023)
- Emätilaselvitys (Ympäristösuunnittelu Oy)
- Arkeologinen inventointi (Kulttuuriympäristöpalvelut Heiskanen & Luoto Oy 2012)
- Rakennusinventointi (Kulttuuriympäristöpalvelut Heiskanen & Luoto Oy 2012)
- 1:2000 -mittakaavainen ranta-asemakaavan pohjakartta (Ympäristösuunnittelu Oy), hyväksytty 2.2.2012 (MML/61/621/2011)

Vaikutusalue

Välittömään vaikutusalueeseen kuuluvat lähimmissä saarissa sijaitsevien naapuritilojen alueet.

Osalliset

- Naapuritilojen maanomistajat ja ne joiden asumiseen, työntekoon tai muihin oloihin kaava saattaa huomattavasti vaikuttaa.
- Yhteisöt, joiden toimialaa suunnittelussa käsitellään.
- Pälkäneen kunta
- Pälkäneen kunnan hallintokunnat
 - Tekninen lautakunta sekä rakennus- ja ympäristöjaos
- Viranomaiset
 - Pirkanmaan ELY-keskus, Pirkanmaan liitto, Pirkanmaan maakuntamuseo
 - Pirkanmaan pelastuslaitos

Kaavaprosessi

Vireilletulovaihe	<ul style="list-style-type: none">• Alkuvaiheen viranomaisneuvottelu• Kuulutus ja tiedottaminen kaavan vireille tulosta ja osallistumis- ja arviointisuunnitelmasta (OAS)<ul style="list-style-type: none">- osallistumis- ja arviointisuunnitelma (OAS) pidetään nähtävillä Pälkäneen kunnantalolla ja kunnan internetsivustolla- Kuulutus Sydän-Hämeen lehdessä ja tiedotus kunnan internetsivustolla
Valmisteluvaihe (Luonnosvaihe)	<ul style="list-style-type: none">• Kunnanhallituksen päätös kaavaluonnoksen ja kaavan valmisteluaineiston nähtäville asettamisesta• Kuulutus ja tiedottaminen kaavaluonnoksen nähtäville asettamisesta<ul style="list-style-type: none">- Kuulutus Sydän-Hämeen lehdessä ja tiedotus kunnan internetsivustolla- Kunta lähettää kuulutuksen vanhusneuvostoon sekä naapureille- Kaavaluonnos ja muu valmisteluaineisto ovat nähtävillä Pälkäneen kunnantalolla ja kunnan internetsivustolla- Osallisilla on mahdollisuus esittää mielipiteensä valmisteluaineistosta sekä kaavaluonnoksesta• Viranomaislausunnot valmisteluaineistosta sekä kaavaluonnoksesta<ul style="list-style-type: none">- Kunta lähettää sähköisesti lausuntopyynnöt viranomaistoille sekä kunnan lautakunnille

Kaavaehdotusvaihe	<ul style="list-style-type: none"> • Kunnanhallituksen päätös kaavaehdotuksen nähtäville asettamisesta • Kuulutus ja tiedottaminen kaavaehdotuksen nähtäville asettamisesta <ul style="list-style-type: none"> - Kuulutus Sydän-Hämeen lehdessä ja tiedotus kunnan internetsivustolla - Kunta lähettää kuulutuksen vanhusneuvostoon sekä naapureille - Kaavaehdotusaineisto on nähtävillä Pälkäneen kunnantalolla ja kunnan internetsivustolla - Osallisilla ja muilla kunnan jäsenillä on mahdollisuus tehdä kaavaehdotuksesta kirjallinen muistutus nähtävillä oloaikana • Viranomaislausunnot kaavaehdotuksesta <ul style="list-style-type: none"> - Kunta lähettää sähköisesti lausuntopyyntöjä viranomaisistoille sekä kunnan lautakunnille • Tarvittaessa viranomaisneuvottelu
Hyväksyminen	<ul style="list-style-type: none"> • Ranta-asemakaavan hyväksymisestä päättää Pälkäneen kunnanvaltuusto • Kaavan hyväksymistä koskevaan päätökseen on mahdollista hakea muutosta valittamalla Hämeenlinnan hallinto-oikeuteen

Arvioitavat vaikutukset

Ranta-asemakaavatyössä arvioidaan kaavaratkaisun vaikutuksia seuraavasti:

ARVIOITAVAT TEKIJÄT	SISÄLTÖ
Ympäristövaikutukset	Rakennettu ympäristö Arkeologinen kulttuuriperintö Luonnonympäristön arvot Maisema-arvot Vesistön, maaston ja luonnon ominaispiirteet Natura 2000
Sosiaaliset vaikutukset	Vaikutusalueen maanomistajat ja asukkaat Virkistystarpeet: veneilijät yms.
Yhdyskuntarakenne	Liikenneyhteydet; venevalkama Vesihuollon järjestäminen Liittyminen nykyiseen rantarakentamiseen, yhtenäiset vapaat rannat
Taloudelliset vaikutukset	Kiinteistön arvo, maa- ja metsätalous
Maanomistajien tasapuolinen kohtelu	Tasapuolinen rakennusoikeuden määrä Yhtenäiset suunnitteluperusteet

Aikataulu

TYÖVAIHE	AJANKOHTA
Kuulutus vireille tulosta, osallistumis- ja arviointisuunnitelma nähtävillä	23.8.2012, 23.8. - 21.9.2012
Kaavaluonnos nähtävillä	23.3. -22.4.2016
Kaavaehdotus nähtävillä	Tavoite 06-08 / 2024
Kaavan hyväksyminen	Tavoite 09-11 / 2024

Yhteystiedot ja palaute

Ranta-asemakaavamuutoksen suunnittelutyöstä vastaa Ympäristösuunnittelu Oy Pirkanmaan Hämeenlinnan toimisto. Mielipiteet kaavamuutoksen vireilletulo- ja valmisteluvaiheessa sekä muistutukset kaavaehdotuksesta tulee osoittaa Pälkäneen kunnanhallitukselle ja toimittaa sähköpostitse palkane@palkane.fi tai postitse osoitteella Keskustie 1, 36600 PÄLKÄNE.

Kaavan laatija:

Ympäristösuunnittelu Oy Pirkanmaa
Arto Remes, maanmittausinsinööri (AMK), YKS-617
arto.remes@ymparistonsuunnittelu.fi
puh. 040-1629193

Pälkäneen kunta:

Maankäytön suunnittelija
Aarni-Pekka Jakonen
aarni-pekka.jakonen@palkane.fi
puh. 040-737 5390

LUONTO- JA MAISEMASELVITYS

Palkäne, Kukkiasaari

Yleistä

Maankäyttö- ja rakennuslaki (895/1999) 1 §: Maankäyttö- ja rakennuslain (132/1999) 9 §:ssä tarkoitettuja kaavan vaikutuksia selvitettäessä otetaan huomioon kaavan tehtävä ja tarkoitus, aikaisemmin tehdyt selvitykset sekä muut selvitysten tarpeellisuuteen vaikuttavat seikat. Selvitysten on annettava riittävät tiedot, jotta voidaan arvioida suunnitelman toteuttamisen merkittävät välittömät ja välilliset vaikutukset:

- 1) ihmisten elinoloihin ja elinympäristöön;
- 2) maa- ja kallioperään, veteen, ilmaan ja ilmastoon;
- 3) kasvi- ja eläinlajeihin, luonnon monimuotoisuuteen ja luonnonvaroihin;
- 4) alue- ja yhdyskuntarakenteeseen, yhdyskunta- ja energiatalouteen sekä liikenteeseen;
- 5) kaupunkikuvaan, maisemaan, kulttuuriperintöön ja rakennettuun ympäristöön.

Tämä selvitys on tehty ranta-asemakaavahankkeen vaikutusten arvioimiseksi tilalla Kukki RN:o 2:7 Palkäneen kunnan Karvialan kylässä.

Suunnittelualue sijaitsee Kukkiä -järven Kukkiasaarella noin 2 kilometriä Luopioisten taajamasta etelään.

Luontoselvitystä on tehty 03.09.2011 ja täydennetty linnuston osalta 21.06.2012.

Kasvisto

Kukkiasaaren kasvillisuus on monipuolista vaihdellen kalliokarukosta reheviin lehtolaikkuihin. Selvimmin erottuvat lehtolaikut sijaitsevat itään laskevien kalliiojyrkänteiden juurilla saaren keski- ja pohjoisosassa. Kohteiden kasvilajistoon kuuluu mm. imikkä (*Pulmonaria obscura*). Kalliopaljastumien vaatelaiimmat lajit olivat kalliokohokki (*Silene rupestris*) sekä keto-orvokki (*Viola tricolor*). Kalliiojyrkänteiden lajistoon lukeutuu mm. sanikkaiset kalliioimarre (*Polypodium vulgare*) sekä haurasloikko (*Cystopteris fragilis*).

Suurin osa saaresta on havupuuvaltaista, erityyppistä ja –ikäistä kangasmetsää. Olemassa olevan vanhan loma-asunnon koillispuolella tavataan myös niittykasvillisuutta. Ranta- ja vesikasvillisuus on Kukkiän edustamalle karulle järvytyypille niukkaa.

Linnusto

Suunnittelualueen linnusto selvitettiin sekä kiikarin avulla että laulavia koiraita kuunnellen. Lajisto koostui tavanomaisista ja runsaista metsä- sekä vesilinnuista. Seuraavat lajit havaittiin ja osa niistä pesii alueella usean parin voimin:

Telkkä <i>Bucephala clangula</i>	Isokoskelo <i>Mergus merganser</i>
Kalalokki <i>Larus canus</i>	Harmaalokki <i>Larus argentatus</i>
Käpytikka <i>Dendrocopos major</i>	Punarinta <i>Erithacus rubecula</i>
Laulurastas <i>Turdus philomelos</i>	Punakylkirastas <i>Turdus iliacus</i>
Hömötiainen <i>Parus atricapillus</i>	Talitiainen <i>Parus major</i>
Sinitiainen <i>Parus caeruleus</i>	Peippo <i>Fringilla coelebs</i>
Hernekestu <i>Sylvia curruca</i>	Uunilintu <i>Phylloscopus trochilus</i>

Luopioisten rantaosayleiskaavaehdotuksessa Kukkiasaaren länsipuolelle on esitetty arvokas selkävesilinnuston pesimäalue. Saaren läheisyydessä ei kuitenkaan kesällä 2012 tavattu pesiviä selkävesilajeja, vaan pesintä näytti tällä kertaa keskittyneen Pärnäsaaren itäpuolen karikkoon.

Kukkiasaassa on joinakin vuosina pesinyt myös nuolihaukka (*Falco subbuteo*), mutta nyt lajia ei tavattu.

Natura 2000

Kukkia-järven Natura-alueen kuvaus: Kukkia on edustavimpia vesikasvijärviä Pohjois-Euroopassa. Se on kirkasvetinen ja suhteellisen karu. Luonteenomaista järvelle on jylhät kalliorannat sekä lohkarikot ja kalliopaljastumat. Harvinaisista vesikasveista täällä tavataan ormio sekä raani. Lintudirektiivin liitteen 1 lajeista Kukkiällä pesii kuikka ja kalatiira. Natura-alueen pinta-ala on 3871 hehtaaria.

Kukkia on tyypiltään hiekkamaiden niukkaravinteinen niukkamineraalinen vesi. Suojelukeinoina ovat rantojen suojeleuohjelman alueella luonnonsuojelulaki ja muualla vesilaki sekä maankäyttö- ja rakennuslaki.

Luonnonsuojelulain 65 §:n mukaan mikäli hanke tai suunnitelma joko yksistään tai tarkasteltuna yhdessä muiden hankkeiden ja suunnitelmien kanssa todennäköisesti merkittävästi heikentää Natura-alueen niitä luonnonarvoja, joiden suojelemiseksi alue on otettu Natura 2000 –verkostoon, on hankkeen toteuttajan arvioitava vaikutukset riippumatta siitä, onko hanke tai suunnitelma luvanvarainen.

Ympäristöministeriön muistion (Natura 2000-verkoston tavoitteet, oikeusvaikutukset ja toteuttaminen. Helsinki marraskuu 2000) sisävesien alueita koskevan osan mukaan luontotyyppien suojelutavoite on vesistön veden laadun ja vesitalouden säilyttäminen niin, että luontotyyppille luontaiset lajit säilyvät. Luontotyyppien suojelutavoitteet eivät estä haja-asutusluontoista rakentamista rannoille, mikäli siihen on muutoin maankäyttö- ja rakennuslain edellytykset. Lajin (esimerkiksi saimaannorppa) elinympäristön suojelutavoitteet saattavat edellyttää rajoituksia rakentamiselle.

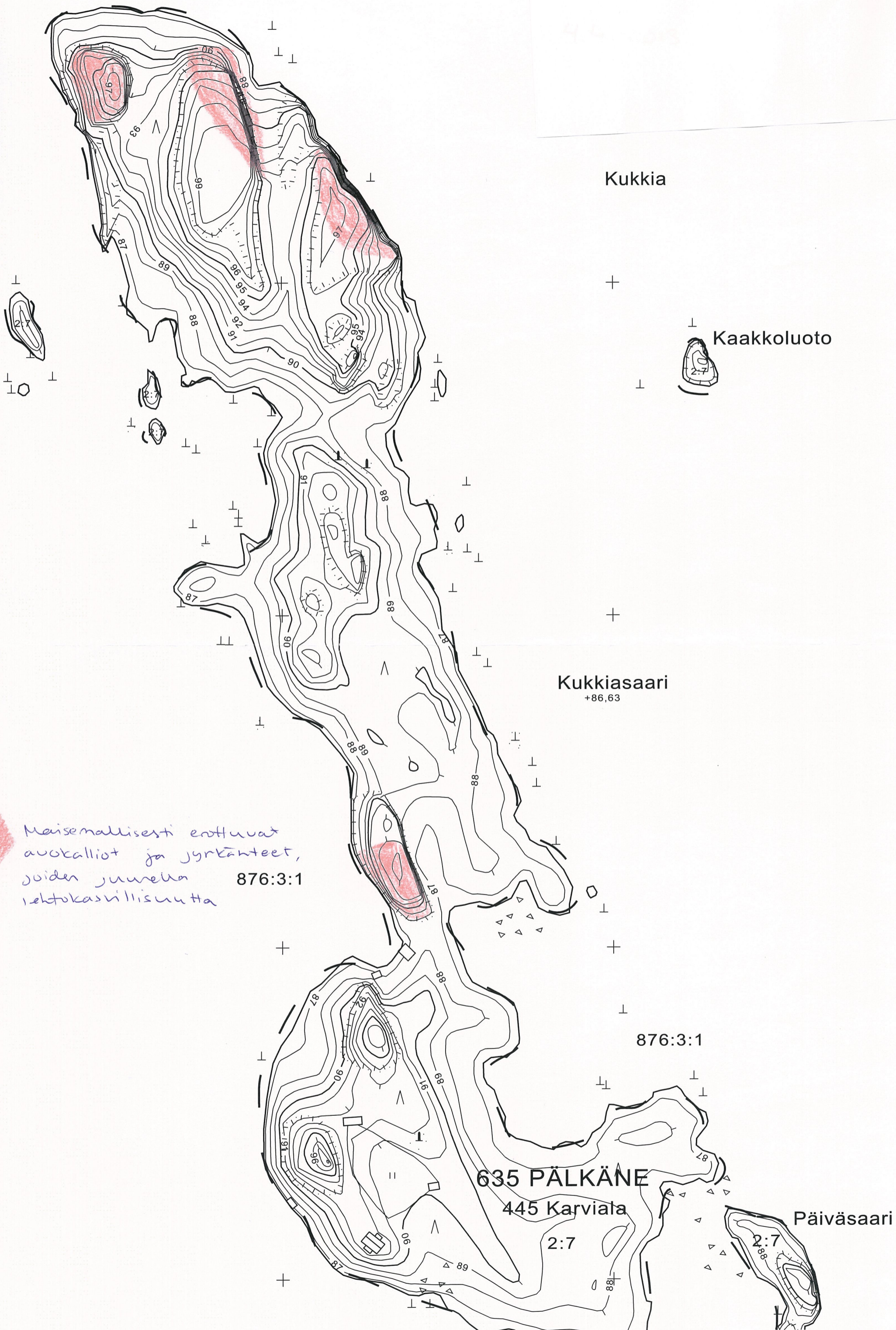
Edellä esitettyyn vedoten voidaan katsoa, ettei haja-asutusluonteisen ranta-asemakaavan laatiminen kyseessä olevalle Kukki-järven Kukkiasaareen todennäköisesti merkittävästi heikennä Natura-alueen niitä luonnonarvoja, joiden suojelemiseksi se on liitetty Natura 2000-verkostoon eikä näin ole tarvetta virallisen luonnonsuojelulain 65 §:n mukaisen Natura-arvion tekemiseen.

Lopuksi

Suunnittelualueelta ei löytynyt uhanalaisia tai muuten erityisesti huomioon otettavia eliölajeja eikä merkittäviä elinympäristöjä. Haja-asutusluonteinen loma-asutus ei todennäköisesti merkittävästi heikennä alueen luonnonarvoja. Saaren pienimuotoinen topografia parantaa mahdollisuuksia sijoittaa uusi rakennuskanta maisemakuvaa heikentämättä.

Pälkäneellä 21.08.2012

Hannu Alén
Ympäristöasiantuntija



Kukkia

Kaakkoluoto

Kukkiasaari
+86,63

876:3:1

635 PÄLKÄNE
445 Karviata

Päiväsaari

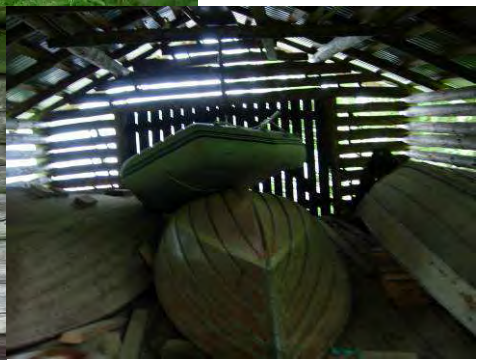
● Maisemallisesti erottuvat
 avokalliot ja jyrkänteet,
 joiden juurella
 lehtokasvillisuutta

876:3:1

2:7

2:7

PÄLKÄNE LUOPIOINEN KUKKIAN HUVILATILAN RAKENNUSINVENTOINTI



Kirsi Luoto
Kulttuuriympäristöpalvelut
Heiskanen & Luoto Oy
31.8.2012

SISÄLLYSLUETTELO

JOHDANTO	1
HISTORIA	2
KUKKIAN HUVILATILAN INVENTOINTI	6
1. Huvilan pihapiiri	6
2. Huvila päärakennus	10
3. Huvilatilan muut rakennukset	18
A. Sauna	18
B. Aitta	19
C. Talousrakennus	20
D. Verkkovaja	22
E. Venesuoja	24
YHTEENVETO	25
LÄHTEET	26

JOHDANTO

Pälkäneen Luopioisten Kukkiasaassa sijaitsevan Kukkian huvilatilan rakennusinventointi tehtiin heinä-elokuussa 2012. Selvitys liittyi Kukkiasaarta koskevaan ranta-
asemakaavahankkeeseen ja työn tilaaja oli yksityinen maanomistaja. Selvityksen teki Kulttuuriympäristöpalvelut Heiskanen & Luoto Oy:n tutkija Kirsi Luoto (FM).

Selvitys koskee Pälkäneen Luopioisten Kukkia-järvessä sijaitsevassa Kukkiasaassa olevan Kukkian huvilatilan (635-445-2-7) rakennuksia, joita ovat päärakennus, sauna, aitta, talousrakennus, verkkovaja ja venesuoja. Selvityksessä tilan rakennuksista päärakennus on dokumentoitu kuvaamalla ja laatimalla siitä tarkka rakennuskohtainen kuvaus. Muiden rakennusten osalta on tyydytty lyhyempään kirjalliseen dokumentointiin. Selvitys kohdistuu pääasiassa rakennusten julkisivuihin, ainoastaan päärakennuksen sisätilat on dokumentoitu yleispiirteisesti ja laatimalla sen asuinkerroksista käsivarainen pohjapiirros. Inventoinnin kenttätyöt tehtiin 11.7.2012 ja raportointi elokuussa 2012. Maastokäynnin yhteydessä haastateltiin kahta tilan omistajien edustajaa (Outi Rangell, Kaarina Böckmann) koskien tilan rakennusten historiaa. Lisäksi elokuussa (28.8.) tehtiin erillinen puhelinhaastattelu, jossa haastateltiin samoihin teemoihin liittyen tilan alkuperäisen rakennuttajan tyttärtä, Kirsti Helavuota. Haastattelutietoja täydennettiin vielä 29.8. haastatteleamalla hämeenlinnaista Liisa-Kaarina Mattilaa koskien huvilan rakentajaa Anton Salinia. Rakennusinventoinnin lähteenä on käytetty myös Kansallisarkistosta saatua historiallista karttamateriaalia, sekä tilan historiaa koskevaa kirjallisuutta. Kukkian tilasta ei ole aiempia rakennetun ympäristön selvityksiä.

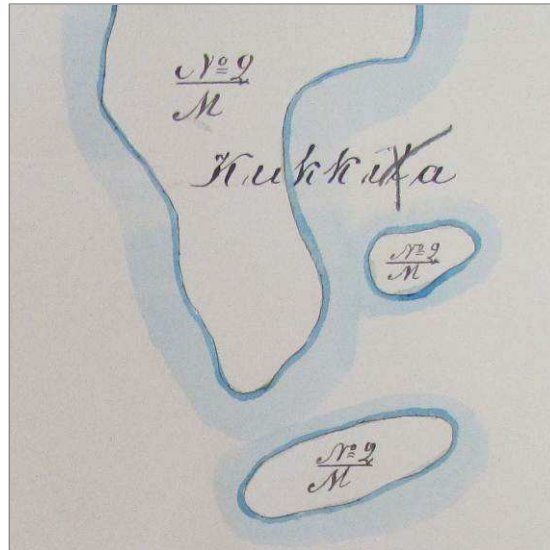
Inventoinnin kohteena oleva Kukkian huvilatila kattaa koko Kukkiasaaren (kuva 1). Kukkiasaaren nimen kerrotaan pohjautuvan vanhaan saamelaiseen sanaa "kukik", joka tarkoittaa pitkää. Luonnehdinta sopiikin Kukkiasaareen, jonka pituus on noin 900 metriä leveyden ollessa suurimmillaan vain 300 metriä. Kapeimmillaan saari on vain noin 40 metriä. Inventoidut rakennukset sijaitsevat saaren eteläosassa, muutoin saari on rakentamaton. Kukkiasaaren topografia on osin jyrkkäpiirteinen ja jylhä. Korkeudeltaan vain 86-89 m mpy olevilta alueilta nouseaan aina 99 m mpy korkeuteen ylös saaren keski- ja pohjoisosan kallioille. Saaren maastolle onkin tyypillistä alavien, lettoisten alueiden ja toisaalta näitä kymmenenkin metriä korkeammalle nousevien, lähes paljaiden kallioalueiden vuorottelu.



Kuva 1. Inventoinnin kohteena olevan Kukkian huvilatilan sijainti merkitty kartalle punaisella soikiolla.

HISTORIA

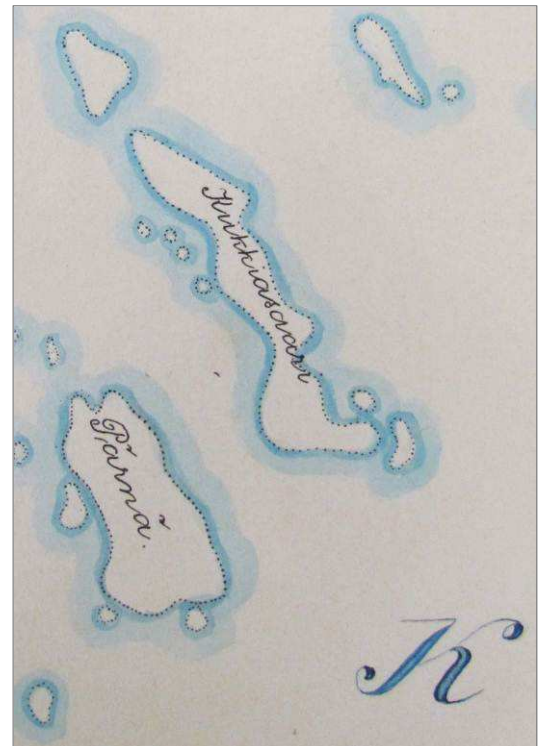
Kukkiasaari saari on ollut rakentamaton aina 1920-luvun lopulle saakka. Keskiaikaissa lähteissä esiintyy vuonna 1477 maakuntakäräjien lautamies Olavi Kukkia Toivaalasta (Oluff Kuckia Toiffwala), jonka eräomistuksiin saari on saattanut nimensä perusteella aikanaan kuulua (Koskimies 1985, 640). Isojaon täydennyskartoissa vuodelta 1892-93 (Stenius, mittaukset tehty vuosien 1785-86 välillä, kuvat 2 ja 3) saari on merkitty kuuluvaksi Luopioisten Puutikkalan lohkokunnan Puutikkalan/Karvian kylän tilaan nro 2, joka on yksi Filppulan talon perintötaloista (1/3). Luopioisten pitäjänkartassa (1781-1830) ja kunnan kaikkien jakokuntien vesialueita (Tenho 1908) kuvaavassa kartassa Kukkiasaari on niin ikään täysin rakentamaton (kuvat 4 ja 5).



Kuvat 2 ja 3. Puutikkalan isojaon täydennyskarttojen (Stenius 1892-93) 3. ja 4. uudistuslehti, joissa kuvataan rakentamaton Kukkiasaari.



Kuva 4. Kukkiasaari pitäjänkartassa (1781-1830).



Kuva 5. Kukkiasaari L.A. Tenhon Luopioisten vesialueita kuvaavassa kartassa vuodelta 1908.

Vuonna 1927 saaren osti pankinjohtaja, Kansallisen edistyspuolueen poliitikko ja tuleva jatkosodan aikainen (1941–1944) pääministeri Johan Wilhelm Rangell (1894-1982). Varsinaisesti Kukkiä lohkottiin Saarelan tilasta vasta vuoden 1928 puolella. Kukkiän tila käsittää koko Kukkiäsaaren sekä sen kaakkoispuolella olevan Päiväsaaren. Aiemmin tilaan ovat kuuluneet myös Kukkiäsaaren pohjoispuolella oleva Kellarisaari ja länsipuolella oleva Pärnäsaari, jotka kuitenkin on sittemmin, muistitiedon mukaan 1950-luvulla, erotettu tilasta. Jo vuonna 1929 oli saarelle noussut hirsihuvila, joka muutaman vuoden kuluttua sai seurakseen saunarakennuksen. Myöhemmin saareen siirrettiin myös vanha aittarakennus sekä rakennettiin verkko- ja venevajat ja talousrakennus. Rangell oli kotoisin Hauholta ja hänellä oli yhteyksiä Luopioisten Puutikkalan kylän Juntulan taloon, missä valossa Kukkiäsaaren valikoituminen huvilanpaikaksi ei vaikuta sattumalta. Muistitiedon mukaan Rangell olisi ihastunut saaren eteläpäässä, huvilan nykyisessä pihapiirissä, sijaitsevaan suureen siirtolohkareeseen (kuva 6) ja valinnut sen vuoksi juuri tämän paikan huvilan sijainnille.



Kuva 6. Siirtolohkare huvilan pihapiirin koillisosassa. Kuvattu lounaasta.

Huvila rakennettiin paikalle tuoduista vanhan riihen hirsistä. Rakennustyötä johti Puutikkalassa asuva puuseppä Anton Salin, joka myös suunnitteli ja toteutti päärakennuksen sisätilojen rakentamisen kuten myös osan sen alkuperäisistä huonekaluista. Työvoimana rakentamisessa ja myöhemmin huvilan korjaustöissä käytettiin muun muassa luopiolaista Hollmén-nimistä miestä ja tämän poikaa.

Rangellin huvilalla vieraili aikanaan mm. Suomen Rooman suurlähettiläs Oskari Vahervuori, joka oli Rangellien perhetuttu. Kansainväliseen politiikkaan Kukkiällä on myös yhteys, kun siellä vieraili elokuussa 1942 Heinrich Himmler, Saksan SS-joukkojen ja poliisivoimien johtaja ja Gestapon, salaisen valtiollisen poliisin, päällikkö. Vierailu liittyi Himmlerin 2. heinäkuuta – 6. elokuuta tekemään Suomen vierailuun. Kukkiälle Himmler

saapui Tyrvännön Petäykseltä, jossa oli majoittuneena puolustusvoimien silloisen ylilääkäriin, lääkintäkenraalimajuri Eino Suolahden huvilalla. Kukkialle Himmler tuli Eino Suolahden pojan (Eino E. Suolahti), Martti Hovilaisen, henkilölääkärinsä Felix Kerstenin ja kahden adjutantin saattamana. Matkaan Luopioisten kirkolta lähdettiin kolmella soutuveneellä. Itse pääministeri Rangell souti Himmlerin soutuveneellä (kuvat 7 ja 8) kolmen kilometrin pituisen matkan Luopioisten kirkonkylältä Kukkiasaareen. Huvilalla seurue ruokaili, jonka jälkeen tehtiin kävelyretki saaren pohjoispäässä sijaitseville kallioille (kuva 9). Saaren ympäri kulki tuolloin polku, joka nykyään on jo kasvanut umpeen. Himmler ei yöpynyt Kukkialla, vaan palasi yöksi takaisin Tyrvännön Petäykselle.



Lähtö soutumatkalle Rangellin huvilasaareen. Soutamassa J.W. Rangell, keskellä lääkäri Felix Kersten, perässä Heinrich Himmler. (Kuva: Jukka Rangell)

Kuva 7. Kuva soutumatkalta Kukkiin huvilalle (Kuva Satamon [2000] kirjasta Laki ja miekka, s. 291)



Kuva 8. Venettä, jolla pääministeri Rangell souti Himmlerin Luopioisten kirkonkylältä Kukkiasaareen, säilytetään huvilan venesuojaassa.



Vieraat isäntineen seuraavat saaren kalliolla Blenheim-koneen lentoa. Kerstenin ja saksalaisupseerin välissä taustalla Kirsti Rangell. Istumassa vas. Kersten, Himmler ja Rangell. (Kuva: Jukka Rangell)

Kuva 9. Rangell ja Himmler Kukkiasaaren pohjoisosan kalliolla. (Kuva Satamon [2000] kirjasta Laki ja miekka, s. 292)

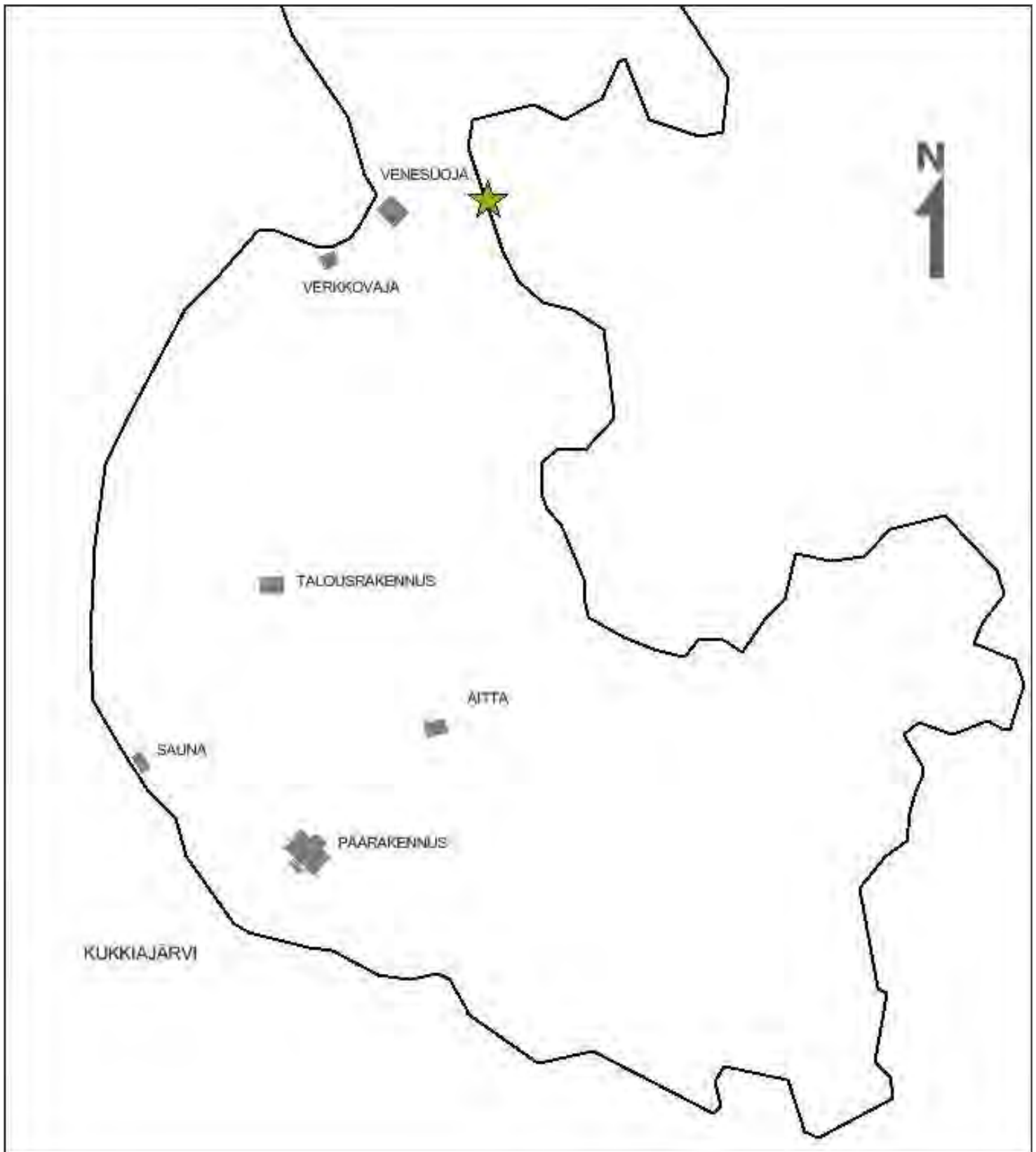
KUKKIAN HUVILATILAN RAKENNUSINVENTOINTI

1. Huvilan pihapiiri

Kukkian tilan rakennukset sijaitsevat saaren eteläosassa. Tilan rakennuksiin kuuluu vuonna 1929 rakennettu hirsinen päärakennus, tätä muutama vuosi nuorempi sauna, paikalle enne sotia siirretty aitta, 1930-luvulla rakennetut verkkovaja ja venesuoja sekä 1960-luvulla rakennettu talousrakennus (kuva 10). Huvilan pihapiiri on pääasiassa luonnontilassa olevaa kallioista mäntymetsää (kuva 11). Päärakennus sijaitsee aivan rannan tuntumassa ja maasto viettää jyrkästi kohti länttä huvilan julkisivun puolella (kuva 12). Luonnontilassa olevassa pihan osassa on luonnonkivistä tehtyjä pengerryksiä sekä laiturilta päärakennukselle johtavat luonnonkiviportaat (kuva 13). Päärakennuksen koillispuolella on noin 40 x 30 metrin laajuinen alue, jolla kasvaa hoidettua numikkoa (kuva 14). Johan Wilhelm Rangellin aikaan saaren ympäri kulki polku, joka nyt kuitenkin on kasvanut umpeen. Paikoin saarella on vielä havaittavissa luonnonkiviportaita, jotka ovat liittyneet tähän polkuun.

Kulttuurihistorialliset arvot: pihapiirin rakenne, kasvillisuus

Luonnontilassa oleva osa pihapiiriä ja siellä olevat luonnonkivistä tehdyt pengerrykset ja portaat ilmentävät 1900-luvun alun kansallisromanttista tyyliä. Samaa tyyllilliseen ilmiöön voidaan liittää myös saarella aikanaan kulkenut maastonmuotoja seuraileva polku, joka kuitenkin on nykyään kasvanut jo umpeen.



Kuva 10. Kartalle merkitty saareen 1920-luvulta alkaen siirretyt/rakennetut rakennukset: huvilan päärakennus 1929, sauna, verkkovaja ja venesuoja 1930-luku, aitta 1930-luku sekä talousrakennus 1960-luku. Venesuojan alkuperäinen sijaintipaikka, josta se siirrettiin nykyiselle sijaintipaikalleen ilmeisesti 2000-luvulla, on merkitty tähdellä.



Kuva 11. Panoraamakuva päärakennuksen itäpuolisesta olevasta piha-alueesta. Kuvattu idästä.



Kuva 12. Panoraamakuva näkymästä päärakennuksen kuiltilta. Maasto viettää jyrkästi kohti länttä. Kuvattu koillisesta.



Kuva 13. Pihapiirissä on siellä täällä luonnonkivistä tehtyjä pengerryksiä ja pitkäköt huvilan päärakennukselta sen edessä olevalle laiturille johtavat luonnonkiviportaatt. Kuvattu lounaasta.



Kuva 14. Panoraamakuvaa päärakennuksen koillispuolisesta nurmialueesta. Kuvassa oikealla aitta ja vasemmalla talousrakennus.

2. Huvilan päärakennus

Kohdetiedot:

kaupunki:	Pälkäne
kohde:	päärakennus
osoite:	Pälkäne, Luopioinen, Kukkiasaari
rekisterinumero:	635-445-2-7
aluetyyppi:	saaristoympäristö
historia:	Puutikkala/Karvian kylä
rakennustyyppi :	vapaa-ajan asuinrakennus (huvila)
rakennusvuosi:	1929
suunnittelija:	ei ole
rakennuttaja:	J.W. Rangell
muutosvuodet:	1930-luku (?) itäisen verannan sisäänkäynti muutettu; 2011 alakerran eteläisemmän tuvan jakaminen kahteen osaan.
nykykäyttö:	käytössä kesähuvilana

Rakennuksen kuvaus:

kerrosluku:	1,5
ulkomitat:	n. 6 x 12 metriä
perustus/sokkeli:	luonnonkivistä, sementtimuurattu
runko:	hirsi, pitkänurkka
vuoraus:	ei ole, nurkkalaudat, kaiteet valkoiset
väri:	runko punainen; listat, ikkunat, kuisti valkoiset
ikkunat:	4-6-ruutuiset, alakerran ikkunoissa valkoiset koristeluukut
ovet:	vinopanelointi, ruutukuvio
kattomuoto:	satula
kattomateriaali:	saumapelti, väri vihreänharmaa
erityispiirteitä:	Rakennukseen liittyy piirteitä 1900-luvun alkupuolen kansanomaisuutta ihannoivasta huvilarakentamisesta ja klassismista. Rakennuksessa on kattoon saakka ylettyvä pitkänurkkainen hirsiseinä (nurkat laudoitettu), yläkerrassa itään ja länteen avautuvat kaavelit.
muutokset:	1930-luku (?) itäisen verannan sisäänkäynti muutettiin sen itäisivulta eteläisivulle; pärekaton muuttaminen peltikatoksi (muutos aika ei tiedossa); 2011 alakerran eteläisemmästä tuvasta erotettiin kevytrakenteisella lautaseinällä pienehkö makuusoppi.
Säilyneisyys:	Hyvä. 1920-luvun julkisivujen materiaalit ovat alkuperäisiä.
Ominaispiirteet:	Rakennuksen keskeisiä rakennuspiirteitä ovat jyrkkä kattolinja, kattoon saakka ulottuva yhtenäinen, pitkänurkkainen hirsiseinä nurkkalaudoituksilla, avokuistit, 4- ja 6-ruutuiset ikkunat, itään ja länteen antavat neli-ikkunaiset (4-ruutuiset) kaavelit. Julkisivun puoleinen pääsisäänkäynti (länsi): 1920-luvun satulakattoinen avokuisti, kaiteissa klassismiin viittaava ristikkoaihe. Itäseinän kuisti: 1920-luvun satulakattoinen avokuisti. Kaiteissa klassismiin viittaava ristikkoaihe

Historia:

Rakennus on muistitiedon mukaan tehty erään Hauhon pitäjän Torvoilan tai Miehoilan kylään kuuluneen talon riihen hirsistä vuonna 1929. Ennen rakennuksen kokoamista hirret puhdistettiin piiluumalla. Rakennuksella ei ole varsinaista suunnittelijaa. Huvila on rakennettu seuraten rakennuttajan J.W.Rangellin mieltymyksiä ja rakennusajankohdalle tyypillisen kansanomaista rakentamista ihailevan tyyli-suunnan mukaisesti. Huvilan on rakentanut puutikkalalainen puuseppä Anton Salin. Salin myös toteutti päärakennuksen sisätilat sekä rakensi huvilaan myös huonekaluja.



Kuva 15. Rakennuksen läntinen, järvenpuoleinen julkisivu. Kuvattu lounaasta.



Kuva 16. Rakennuksen läntinen, järvenpuoleinen julkisivu. Kuvattu länsilounaasta.



Kuva 17. Järvenpuoleinen eli läntinen avokuisti. Kuvattu luoteesta.



Kuva 18. Rakennuksen itäinen, metsänpuoleinen avokuisti. Alunperin portaat ovat kulkeneet kivistä itäisivulta kohtisuoraan pois talosta. Portaiden paikka on muutettu todennäköisesti jo 1930-luvulla Anton Selinin johdolla. Kuvattu kaakosta.



Kuva 19. Itäinen eli metsänpuoleinen julkisivu. Kuvattu koillisesta.



Kuva 20. Rakenuksen pohjoispääty. Kuvattu luoteesta.



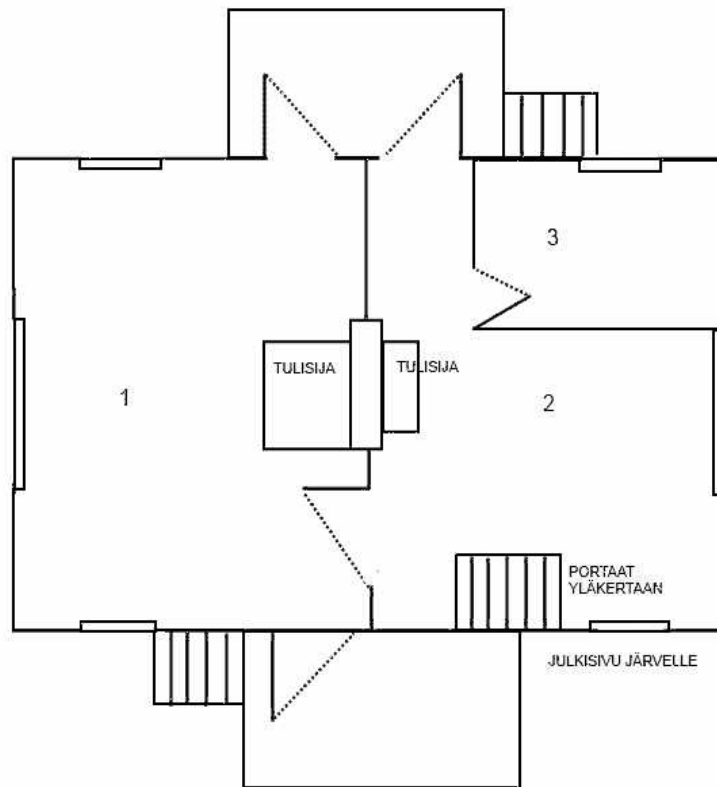
Kuva 21. Yksityiskohtakuva itäisivun toisesta helmiponttipaneloidusta ulko-ovesta. Rakennuksen kaikki ulko-
ovet (3 kpl) olivat samanlaisia.



Kuva 22. Kuva Kukkiajärveltä kohti päärakennusta. Kuvattu lounaasta.

Sisätilat:

Rakennuksen sisätilat ovat pääasiassa alkuperäisessä asussaan. Alakerta (kuva 23) jakautuu keittiöön (huone 1) ja tupaan (2), joissa on alkuperäiset, tiilestä tehdyt tulisijat. Huonejako on homin kohdalla itä-länsisuunnassa. Tuvasta on vuonna 2011 erotettu puisella, kevytrakenteisella väliseinällä pieni makuusoppi (3). Alakerran sisäseinät ovat paljaat hirsiseinät.



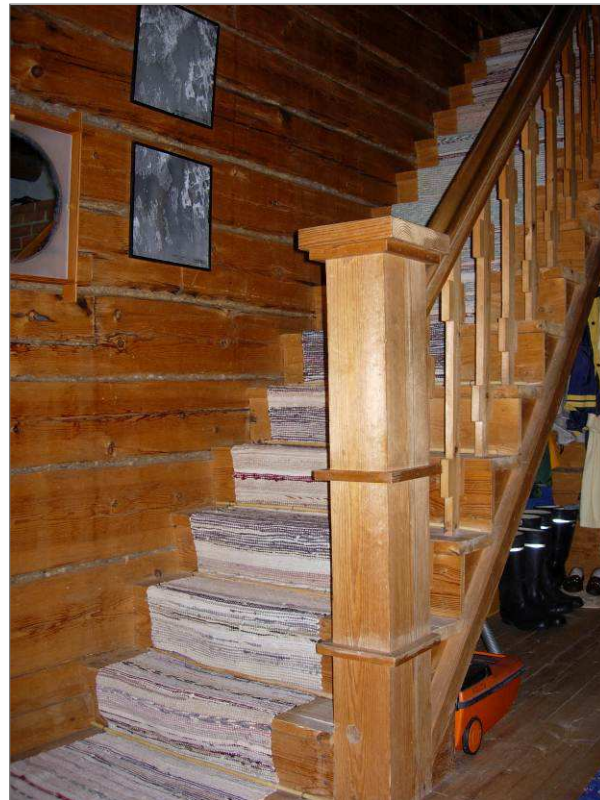
Kuva 23. Käsivarainen pohjapiirros päärakennuksen alakerrasta. Ei mittakaavassa. 1= keittiö, 2 = tupa, 3 = makuusoppi.



Kuva 24. Panoraamakuva alakerran huoneen 1 tulisijasta ja väliseinästä ovineen.

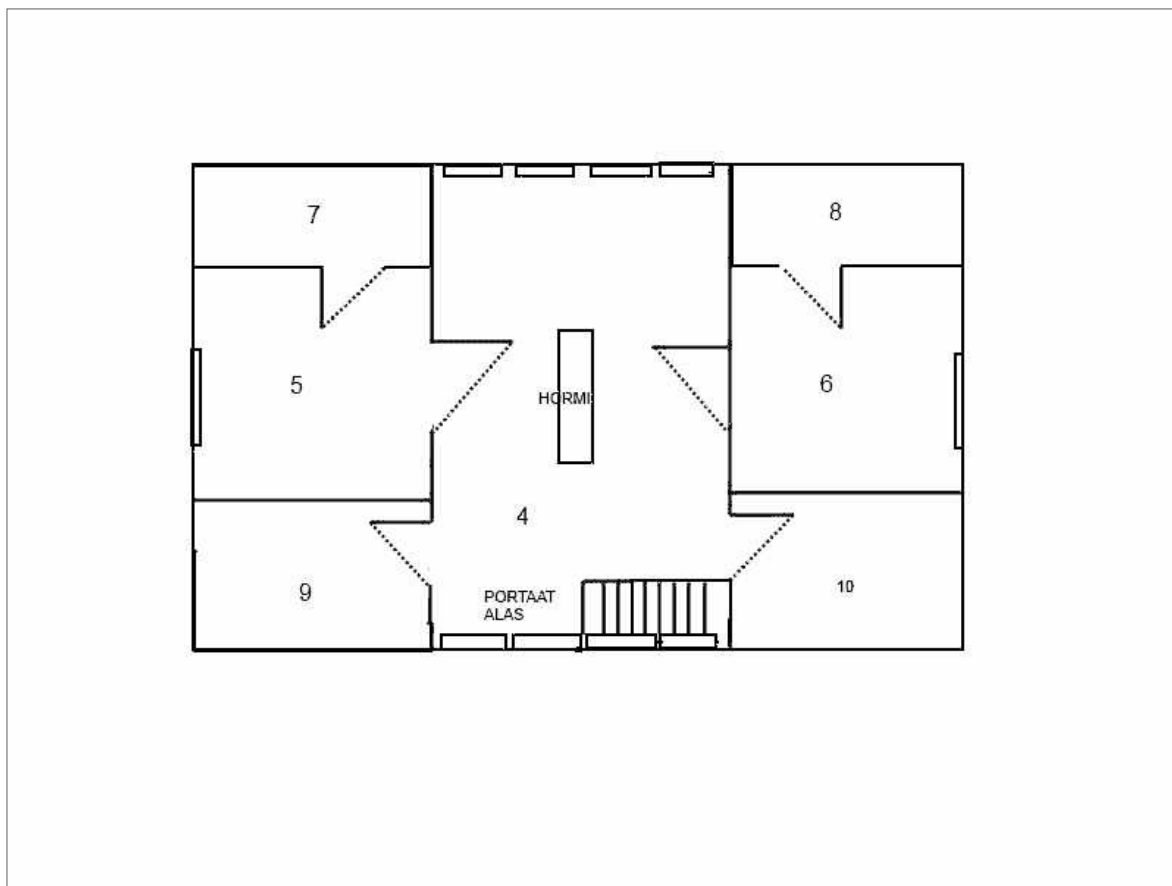


Kuva 25. Tuvan (huone 2) takka.



Kuva 26. Yläkertaan johtavat maalaamattomasta puusta veistetyt portaat.

Yläkerta (kuva 27) jakautuu rakennuksen keskellä sijaitsevaan pieneen halliin (4) sekä rakennuksen etelä- ja pohjoispään makuukamareihin (5 ja 6). Vajaakorkuisissa sivulaivoissa on säilytystiloja (7-8). Yläkertaan johtavat portaat kaiteineen sekä yläkerran sisäpanelointi ja ovet on tehty puusta Anton Selinin toimesta. Puupinnat on jätetty maalaamatta.



Kuva 27. Päärakennuksen yläkerta: 4 = halli, 5-6 = makuukamarit, 7-10 = säilytystiloja. Ei mittakaavassa.

Kulttuurihistorialliset arvot: Pääministeri J.W. Rangellin huvila on hyvä esimerkki 1920-luvulle tyypillisestä huvilarakentamisesta, jossa kansanomaiset piirteet ja talonpoikainen rakennustyyli sekoittuvat klassismiin. Pihapiirin luonnontilainen ympäristö täydentää vaikutelmaa 1900-luvun alun kansanomaisesta ja kansallisromanttisesta rakennustyylistä.



Kuvat 28-29. Yläkerran alkuperäistä, puusta tehtyä verhoilua. Myös yläkerran ovet ovat alkuperäiset. Kattohirsien päät oli muotoiltu kauniisti.

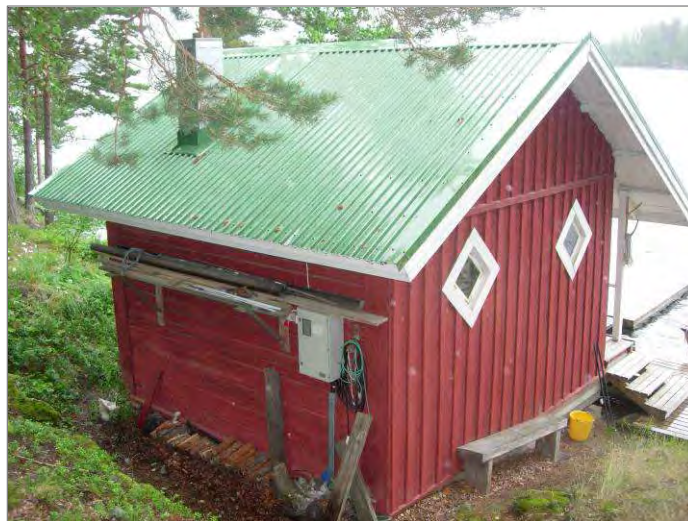
3. Huvilatilan muut rakennukset

A. Sauna

Kukkian sauna on muistitiedon mukaan rakennettu muutamia vuosia päärakennuksen valmistumisen jälkeen. Sauna on rakennettu saman riihen hirsistä, joista päärakennuskin on tehty. Saunarakennusta on uudistettu sotien jälkeisellä ajalla. Saunan katto ja kuisti ovat alkuperäistä saunarakennetta nuoremmat, arviolta 1950-60-luvulta.



Kuvat 30-31. Saunarakennus kuvattu vasemmanpuoleisessa kuvassa kaakosta, oikealla lounaasta.



Kuva 32. Sauna kuvattuna pohjoisesta.

Kulttuurihistorialliset arvot: Alkuperäiseen, 1920-30-luvulla paikalle rakennettuun kokonaisuuteen kuuluva rakennus, jonka ulkoasu ja sisätilat sittemmin voimakkaasti muokattu. Arvot liittyvät lähinnä rakennuksen historiaan.

B. Aitta

Arviolta 1800-luvulta peräisin oleva aittarakennus on tuotu paikalle todennäköisesti 1930-luvulla. Aitta on muistitiedon mukaan peräisin Puutikkalasta etelään olevan kosken lähetyviltä. Tarkempaa alkuperäistä sijaintia on mahdoton määrittellä. Aitta katto on suojattu myöhemmin aaltopeltikatteella.



Kuva 33. Aitta kuvattuna lännestä.

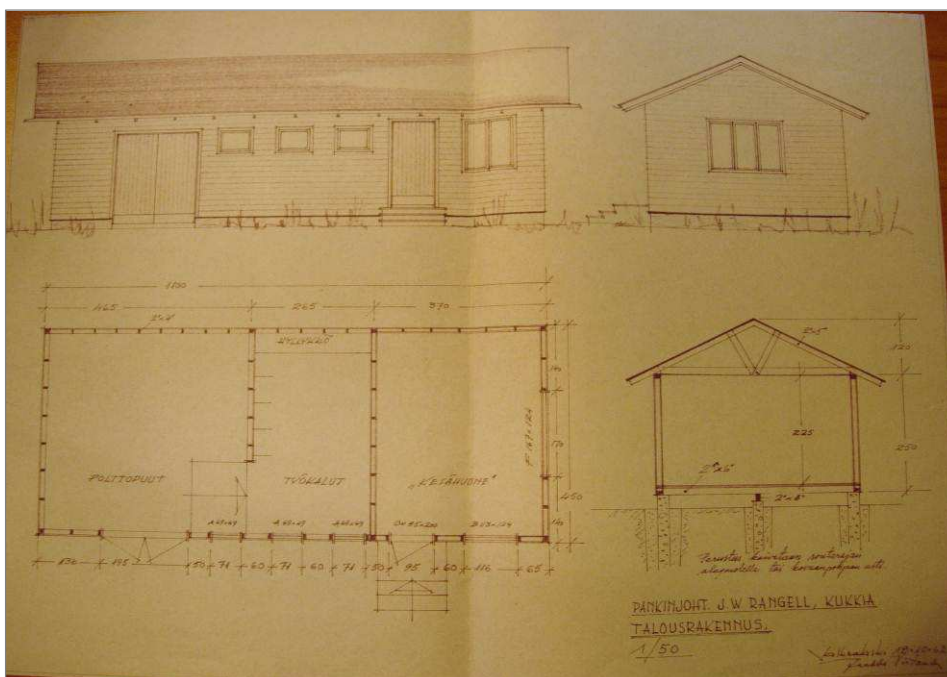


Kuva 34. Aitta pohjoisluoteesta.

Kulttuurihistorialliset arvot: Rakennushistorialliset arvot. 1800-luvun hirsirakenteinen rakennus ei sijaitse alkuperäisessä kontekstissa, mutta vahvistaa huvilassa tavoiteltua talonpoikaismiljöötä.

C. Talousrakennus

1960-luvulla rakennetun yksikerroksisen talousrakennuksen on suunnitellut Jaakko Virtanen (18.10.1962). Talousrakennuksessa on kolme huonetta: puuvaja, varastohuone työkaluille ja itäisimpänä kesähuone majoittumista varten (kuva 35).



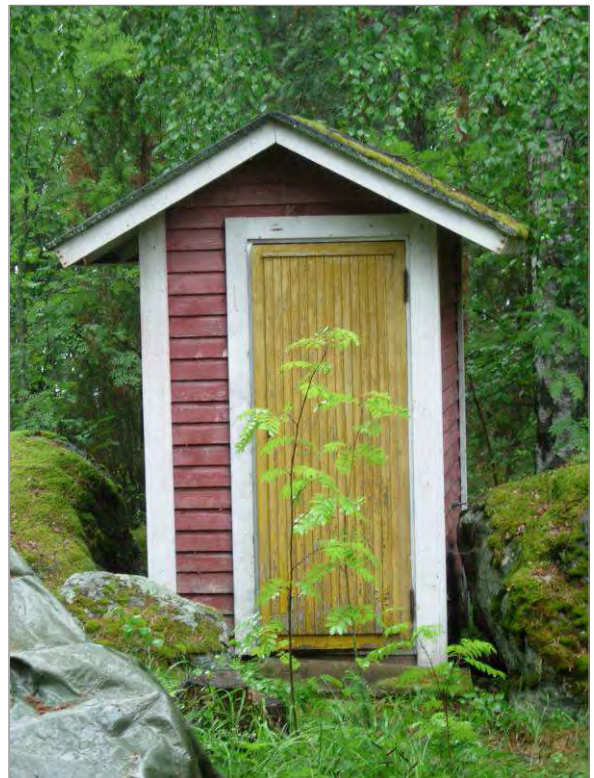
Kuva 35. Talousrakennuksen alkuperäiset piirustukset (18.10.1962). Tilan omistajatahon hallussa.



Kuva 36. Talousrakennuksen julkisivu kuvattuna etelästä.



Kuva 37. Talousrakennus kuvattuna lounaasta. Avoin ovi johtaa liiteriin ja työkaluvarastoon.



Kuvat 38 ja 39. Talousrakennuksen itäikkuna ja talousrakennuksen länsipäädystä sijaitseva ulkovessa.

Kulttuurihistorialliset arvot: Rakennuksella on arvo huvilaympäristön 1960-luvun kerrostumaa edustavana rakennuksena.

D. Verkkovaja

Verkkovaja on rakennettu saareen 1930-luvulla ja kuvastaa osaltaan saaren rakennuksissa tavoiteltua kansaomaista ilmettä.. Haapahirsisessä rakennuksessa on koirankaulasalvos ja vinoruutukuviolla koristeltu ovi. Alkuperäinen katto on korvattu jossakin vaiheessa aaltopeltikatteella.



Kuva 40. Verkkovaja kuvattuna länsilounaasta.



Kuva 41. Verkkovaja kuvattuna itäkoillisesta.



Kuva 42. Verkkovajan vinoruutukuviainen ovi. Kuvattu itäkoillisesta.

Kulttuurihistorialliset arvot: Rakennus on osa Kukkiasaaren 1920-30-luvuilla syntynyttä kulttuuriympäristöä, jossa on tavoiteltu kansanomaista, talonpoikaista miljööttä.

E. Venesuoja

Venesuoja on todennäköisesti samanikäinen edellä kuvatun verkkovajan kanssa eli rakennettu 1930-luvulla. Alun perin venesuoja sijaitsi kuitenkin saaren toisella rannalla, saaren kapeimmalla kohdalla olevan laguunimaisen luonnonsataman pohjukassa (kuvassa 10 tähdellä merkityssä kohdassa). Venesuoja siirrettiin nykyiselle sijaintipaikalleen 2000-luvulla. Venesuoja on tehty haapahirsistä. Alkuperäinen katto on korvattu vihreällä aaltopeltikatteella.



Kuva 43. Venesuoja kuvattuna luoteesta.



Kuva 44. Venesuoja kuvattuna kaakosta.

Kulttuurihistorialliset arvot: Rakennus on osa Kukkiasaaren 1920-30-luvuilla syntynyttä huvilaympäristöä, jossa on tavoiteltu kansanomaista, talonpoikaista miljöötä.

YHTEENVETO

Kukkiasaarella sijaitseva tuolloin asumaton Kukkian tila on lohkottu Puutikkalan kylän Saari-nimisestä tilasta vuonna 1928. Saaren osti vuonna 1927 pankinjohtaja, Kansallisen edistyspuolueen poliitikko ja tuleva jatkosodan aikainen (1941–1944) pääministeri Johan Wilhelm Rangell. Nykyään Kukkiasaaren eteläosassa sijaitsevaan huvilan pihapiiriin kuuluu hirsisen päärakennuksen lisäksi lautavuorattu sauna, paikalle siirretty vanha aitta, 1930-luvulla rakennetut samanhenkiset verkkovaja ja venesuoja sekä 1960-luvun talousrakennus.

Vanhin pihapiirin rakennuksista on vuonna 1929 rakennettu huvilan päärakennus, jonka rungon hirret olivat peräisin vanhasta riihestä. Huvilan rakensi puutikkalalainen puuseppä Anton Salin. Salin myös toteutti huvilan sisäosat ja teki huvilaan muutamia huonekaluja. Huvilan rakenteeseen ja ulkomuotoon vaikuttivat niin vanhojen hirsien massiivisuus, ajalle ominainen kansanomaista rakentamista ihaileva tyyli sekä J.W.Rangellin henkilökohtaiset mieltymykset. 1,5 kerroksisen päärakennuksen alakerta mukailee kansanomaista tyyliä aina kaksihuoneista huonejakoa ja paljaita hirsiseiniä myöten. Yläkerran seinä- ja kattopanelointi, yläkertaan johtavat portaat ja yläkerran ovet on sen sijaan tehty puusta, joka on jätetty maalaamatta. Kuistin ristikkokuvioitu puukaide, talon päätyjen kuusiruutuiset ikkunat, vuorilaudat ja ikkunaluukut viittaavat 1920-luvun niukkaan klassismiin.

Piharakennuksista sauna valmistui muutamia vuosia päärakennuksen jälkeen. Sen runko rakennettiin saman riihen hirsistä kuin päärakennuskin. Sittenkin saunarakennus on kokenut muutoksia; saunan katto ja kuisti ovat alkuperäistä saunarakennetta nuoremmat, arviolta 1950-60-luvulta. 1930-luvulla saareen rakennettiin haapahirsinen verkkovaja ja venesuoja sekä siirrettiin solallinen vanha aittarakennus. 1960-luvulla pihapiiriin rakennettiin kolmihuoneinen, yksikerroksinen talousrakennus.

Huvilan pihapiiri on pääasiassa luonnontilaista, karua ja kallioista männikköä. Luonnonkivistä tehdyt pengerrykset ja huvilan länsipuolella sijaitsevat luonnonkiviportaat muodostavat yhdessä pihan muokkaamattoman osan kanssa harmonisen kokonaisuuden, jossa on piirteitä 1900-luvun alun kansallisromantiikasta. Huvilan päärakennuksen koillispuolella on kuitenkin myös hoidettu, nurmea kasvavaa piha-aluetta. Huvilan 1920-30-lukujen rakennukset (päärakennus, sauna, paikalle tuotu aitta, verkkovaja ja venesuoja) yhdessä luonnontilaisen pihapiirin osan kanssa muodostavat huvilaympäristön, jossa on tavoiteltu kansanomaista talonpoikaismiljöötä.

Kulttuurihistorialliset arvot: Kukkian huvilatilalla on rakennushistoriallisia ja historiallisia arvoja. Kohde on edustava esimerkki 1920-luvun kansallisen yläluokan huvilarakentamisesta, jossa kuvastuvat ajalle tyypillinen kansanomaisuuden ihannointi ja niukka klassismi. Kukkian huvilan päärakennus ympäristöineen muodostaa harmonisen kokonaisuuden, jossa kuvastuu 1900-luvun alun kansallisromantiikan vaikutus ja jota alueen muut 1920-30-luvun rakennukset täydentävät. Kohteella on henkilöhistoriallista arvoa ja yhtymäkohtia kansainväliseen sotahistoriaan.

Tampereella 31.8.2012

Kirsi Luoto, FM
Kulttuuriympäristöpalvelut Heiskanen & Luoto Oy

LÄHTEET

Painetut lähteet:

Koskimies Y. S. (toim.) 1985. Hauhon Luopioisten Tuuloksen historia.

Satamo, Seppo 2000. Laki ja miekka. Luopioisten vapaaehtoiset maanpuolustajat 1917-44. Hämeenlinna.

Kartat:

Digitaaliset kartat:

Salmén, E.J. 1785-95. Luopioinen Puutikkala isojakokarttoja. [Maanmittaushallitus > Maanmittaushallituksen uudistusarkisto > MHA Uudistuskartat ja -asiakirjat > H HÄMEEN LÄÄNI > Luopioinen](#) > Arkistoyksikkö: H16:14/1-10 Puutikkala

Pitäjänkartta (1781-1830). [Maanmittaushallitus > Maanmittaushallituksen historiallinen kartta-arkisto \(kokoelma\) > Pitäjänkartasto > Luopioinen \(2141 10 la.* -/-\)](#)

Kansallisarkisto:

Tenho, L.A. 1908. Luopioinen, koko kunnan vesialueiden piirijako, 3. karttaosa. Sig. H 16 10/5-6.

Pallmen 1785-95. Puutikkalan isojakokarttoja. Sig. H 16 14/1-10.

Stenius, J. 1892-93 (mitattu 1785-86). Isojaon täydennyskartta, 1. karttaosa, 3. ja 4. uudistuslehti. Sig. H 16 14/15-16.

PÄLKÄNE
LUOPIOINEN
KUKKIASAAREN RANTA-ASEMAKAAVA-ALUEEN
ARKEOLOGINEN INVENTOINTI 2012



Kirsi Luoto
Kulttuuriympäristöpalvelut
Heiskanen & Luoto Oy

ARKISTOTIEDOT

Tutkimuksen nimi:	Pälkäne Luopioinen Kukkiasaaren ranta-asetakaava-alueen arkeologinen inventointi 2012
Kunta:	Pälkäne
Tutkimuksen laji:	Arkeologinen inventointi
Löydetyjen kohteiden ajoitus:	Ei kohteita
Peruskarttalehti:	2141 10
Sijainti, tutkimusalueen äärikoordinaatit:	ETRS-TM35FIN N = 6802159-6802971 E = 374766-375198 Z = 86-99 m mpy
Tutkiva taho:	Kulttuuriympäristöpalvelut Heiskanen & Luoto Oy
Kenttätyönjohtaja:	FM Kirsi Luoto
Kenttätyöaika:	11.7.2012
Tutkitun alueen laajuus:	noin 0,9 x 0,2 km
Tutkimusten kustantaja:	Yksityinen
Löydöt:	Ei löytöjä
Digitaaliset kuvatallenteet:	Pälkäne Luopioinen Kukkiasaari ranta-asetakaava-alueen arkeologinen inventointi 2012: 1 – 17 Säilytetään Kulttuuriympäristöpalvelut Heiskanen & Luoto Oy:n arkistossa.
Aikaisemmat tutkimukset:	Ei aiempia tutkimuksia
Aikaisemmat löydöt:	Ei aiempia irtolöytöjä
Raportin sivumäärä:	10 sivua
Kartat:	Kartta 1. Inventoinnissa kaivetut koepistot
Liitteet:	Liite 1. Digitaalikuvaluettelo Liite 2. Kuvaukset koepistojen maannoksista
Raportin säilytyspaikka:	Alkuperäinen raportti Kulttuuriympäristöpalvelut Heiskanen & Luoto Oy:n arkistossa.

TIIVISTELMÄ

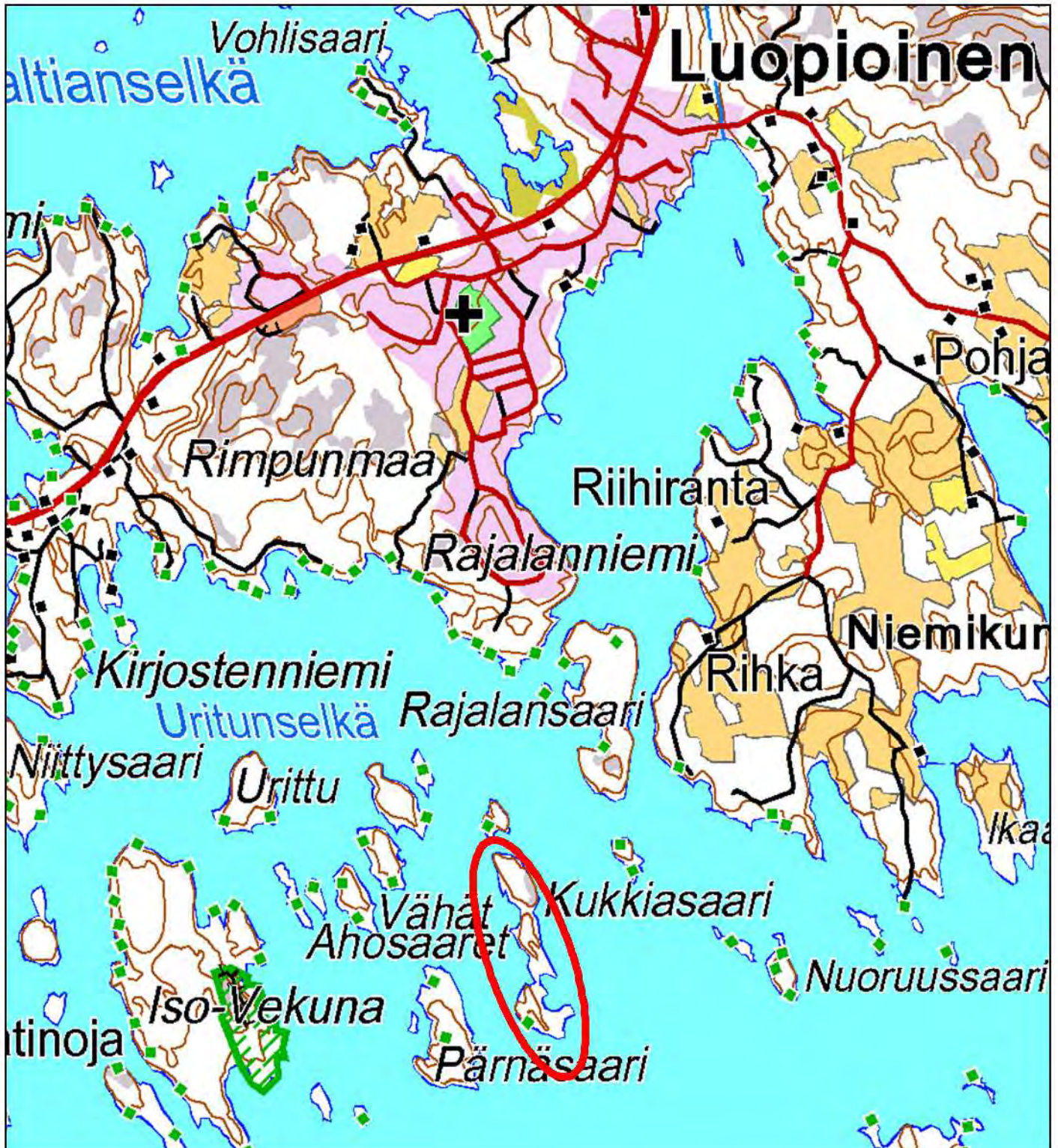
Kulttuuriympäristöpalvelut Heiskanen & Luoto Oy suoritti heinäkuussa 2012 arkeologisen inventoinnin Pälkäneellä Luopioisten Kukkiasaassa. Inventoinnin kenttätyöt tehtiin 11.7. ja jälkityöt elokuussa 2012. Inventoinnin esi-, kenttä- ja jälkitöistä vastasi arkeologi (FM) Kirsi Luoto. Inventoinnissa etsittiin uusia muinaisjäännöksiä potentiaaleilta alueilta keskittyen erityisesti muuttuvan maankäytön alueille. Inventoinnissa huomioitiin niin esihistoriallisen kuin historiallisenkin ajan muinaisjäännökset. Inventointi liittyi Kukkiasaaren ranta-asemakaavoitustyöhön, ja hankkeen kustannuksista vastasi yksityinen maanomistaja. Inventoinnin yhteydessä ei havaittu merkkejä kiinteästä muinaisjäännöksestä tai muista arkeologisista kohteista.

INVENTOINTIALUEEN SIJAINTI

MK 1: 25 000

Piirt. Kirsi Luoto

Kukkiasaari ympäröity punaisella.



TARKASTETUT ALUEET

MK 1: 5500

Piirt. Kirsi Luoto

Tarkastetut alueet rasteroitu aniliinilla.



SISÄLTÖ

JOHDANTO	1
INVENTOINTIALUE	1
ALUEEN SIJAINTI JA TOPOGRAFIA	1
KUKKIA-JÄRVEN VESISTÖHISTORIASTA	1
KUKKIASAARI HISTORIALLISELLA AJALLA	2
MENETELMÄT	4
HAVAINNOT MAHDOLLISILLA RAKENNUSALUEILLA	4
ALUE 1	4
ALUE 2	6
ALUE 3	7
ALUE 4	9
TULOKSET	9
LÄHTEET	10
LIITTEET	
KARTAT	
KARTTA 1. KOEKUOPPIEN SIJAINTI	
LIITTEET	

JOHDANTO

Kulttuuriympäristöpalvelut Heiskanen & Luoto Oy suoritti heinäkuussa 2012 arkeologisen inventoinnin Pälkäneellä Luopioisten Kukkiasaassa. Inventoinnin kenttätyöt tehtiin 11.7. ja jälkityöt elokuussa 2012. Inventoinnin esi-, kenttä- ja jälkitöistä vastasi arkeologi (FM) Kirsi Luoto. Inventoinnissa etsittiin uusia muinaisjäänöksiä potentiaaleilta alueilta keskittyen erityisesti muuttuvan maankäytön alueille. Inventoinnissa huomioitiin niin esihistoriallisen kuin historiallisenkin ajan muinaisjäänökset. Inventointi liittyi Kukkiasaaren ranta-asemakaavoitustyöhön, ja hankkeen kustannuksista vastasi yksityinen maanomistaja.

INVENTOINTIALUE

Alueen sijainti ja topografia

Pälkäneen Luopioisten Kukkiasaari sijaitsee noin 2,4 kilometriä etelään Luopioisten kirkosta, Kukki-järven länsiosassa. Saari on pituudeltaan noin 900 metriä ja sen leveys vaihtelee muutamista kymmenistä metreistä 300 metriin. Saaren topografia on osin jyrkkäpiirteinen ja jylhä. Korkeudeltaan vain 86-89 m mpy olevilta alueilta nouseaan aina 99 m mpy korkeuteen ylös saaren keski- ja pohjoisosan kallioille. Saaren maastolle onkin tyypillistä alavien, lettoisten alueiden ja toisaalta näitä kymmenenkin metriä korkeammalle nousevien, lähes paljaiden kallioalueiden vuorottelu.

Kukkiasaaren eteläosassa sijaitsee 1920-luvulla rakennettu huvila pihapiireineen ja -rakennuksineen (sauna, vanha aitta, talousrakennus, verkkovaja ja venesuoja). Muutoin saari on rakentamaton.

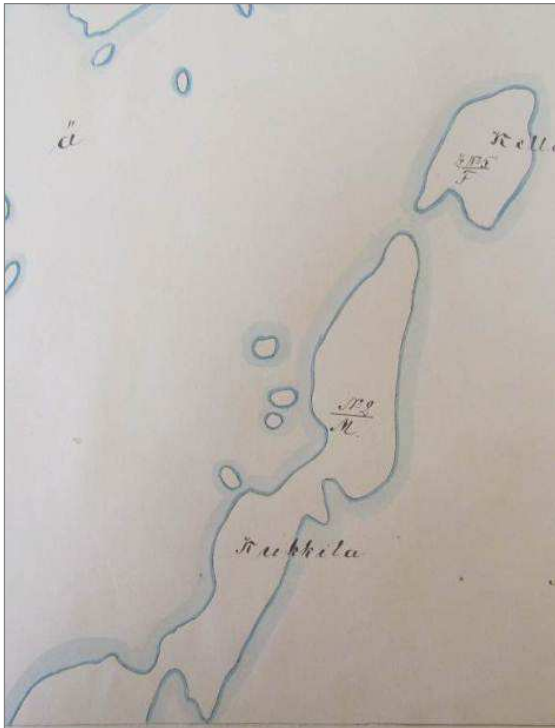
Kukki-järven vesistöhistoriasta

Inventoinnin kohteena oleva Kukkiasaari sijaitsee Luopioisten keskelle sijoittuvassa Kukki-järvessä, joka lahtien ja kapeiden salmien kautta levittäytyy laajalle. Kukkialta alkaa ns. Hauhon vesireitti, joka vie Vihajärven kautta Hauholle ja Roineen Hauhonselän, Alvettulanjoen kautta Pinteleeseen ja Mallasveteen. Reitti jatkuu Pyhäjärven kautta Vammalan suuntaan ja päättyy Kokemäenjoen kautta Pohjanlahdelle. Mallasvedeltä pääsee myös Vanajaveden kautta kaakkoon Hämeenlinnaan. (Haimila 2004, 15) Hauhon reitin varrelta ei esikeraamisia asuinpaikkoja tunneta, irtolöytöjä sitä vastoin useitakin. Inventointialuetta lähinnä lienee irtolöydöistä KM 2218:81, pallonuija, joka on löydetty Kukkijärven eteläosassa sijaitsevasta saaresta. Hauhon vesireitin merkitys oli läpi kivikauden suuri, tästä kertovat mesoliittisten löytöjen ohella Hauhon reitin varrelle ryhmittytyt kampakeraamisen ajan löydöt. (Koskimies 1985, 87, 89, 92-93).

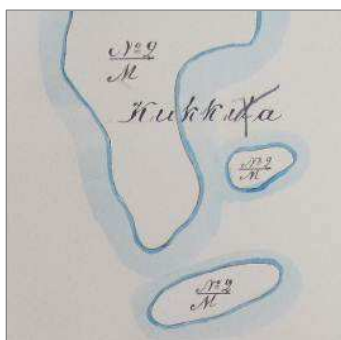
Kun Luopioisten vesistöjä verrataan muinaisjäänöksiin, voidaan yleisesti todeta, että maan kohoaminen ei ole olennaisesti vaikuttanut maisemaan. Järvet ovat ilmeisesti kuroutuneet irti merestä jo varhaisessa vaiheessa, ja jo kivikauden alkupuolella ihmiset ovat asuneet järvien rannoilla. (Haimila 2004, 15) Kukki-järven rantojen kivikautiset asuinpaikat sijaitsevat pääsääntöisesti korkeuksilla 90-95 m mpy. Luopioisten järvien pintojen laskeminen on ollut ajankohtaista 1800-luvulla, jolloin haluttiin lisää viljeltävää maata. Kukkijärven pintaa laskettiin vuosina 1832-37 (maininta kirjassa Järvenlaskuyhtiöt Suomessa). Veden pinnan nykyistä korkeutta verrattuna tilanteeseen ennen järven laskemista on varsin vaikea arvioida. Mahdollisesti korkeusero nykyiseen on ollut noin kaksi metriä. (Haimila 2004, 15)

Kukkiasaari historiallisella ajalla

Kukkiasaaren nimen kerrotaan pohjautuvan vanhaan saamelaiseen sanaa "kukik", joka tarkoittaa pitkää. Keski-ikäisissä lähteissä esiintyy vuonna 1477 maakuntakäräjien lautamies Olavi Kukkia Toivaalasta (Oluff Kuckia Toiffwala), jonka eräomistuksiin saari on saattanut nimensä perusteella aikanaan kuulua (Koskimies 1985, 640). Kukkiasaari kuuluu ja on kuulunut historialliseen Puutikkalan/Karvian kylään. Saari on ollut rakentamatonta aluetta aina 1920-luvulle, jolloin sen eteläosaan rakennettiin vanhan riihen hirsistä huvila ja saunarakennus. Myöhemmin alueelle tuotiin myös vanha aitta, rakennettiin vene- ja verkkosuoijat sekä talousrakennus.



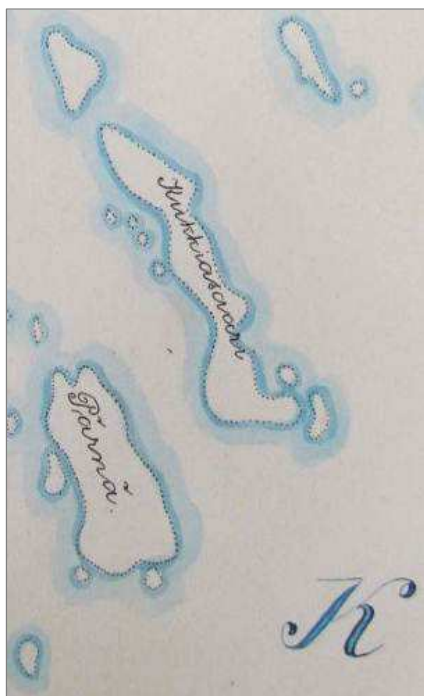
Kuva 1. Kukkiasaaren pohjoisosa Puutikkalan lohkokunnan isojaon täydennyskartassa (4. uudistuslehti) vuodelta 1892-93 (Stenius). Mittaukset karttaan on tehty vuosina 1785-86.



Kuva 2. Kuvassa 1 esitetyn kartan (Stenius 1892-93) 3. uudistuslehti, jossa näkyy Kukkiasaaren eteläosa.



Kuva 3. Ote pitäjänkartasta (1781-1830).



Kuva 4. Kukkiasaari Luopioisten kunnan vesialueita kuvaavassa kartassa vuodelta 1908 (Tenho).

MENETELMÄT

Inventoinnin esityövaiheessa tutustuttiin alueen vesistöhistoriaan ja lähistön arkeologisiin kohteisiin paikallishistoriateoksen (Hauhon, Luopioisten, Tuuloksen historia I) ja aluetta sivuavien aiempien arkeologisten inventointiraporttien (Haimila 2004, Miettinen Timo & Miettinen Pekka 1963) avulla. Inventoinnin esityövaiheessa hankittiin aluetta kuvaavia historiallisia karttoja niin internetistä Kansallisarkiston digitaaliarkistosta (pitäjänkartta, Puutikkalan isojakokartat [Salmén 1785-95]) kuin varsinaisesta Kansallisarkistosta Helsingistä (Tenho 1908, Stenius 1892-3). Salménin Puutikkalaa kuvaavissa isojakokartoissa ei kuitenkaan kuvattu inventoinnin kohteena ollutta Kukkiasaarta.

Inventointialueelta ei tunneta yhtään arkeologista irtolöytöä, eikä aluetta oltu aiemmin inventoitu. Kukkiasaaren topografian ja alueen vesistöhistorian huomioon ottaen pidettiin aluetta potentiaalina etenkin pronssikautisten röykkiöiden esiintymisen kannalta, mutta mahdollisuus myös muun kaltaisten muinaisjäännostien, kuten kivikautisten asuinpaikkojen, esiintymiseen alueella otettiin huomioon. Mielenkiintoisena ennakkotietona Kukkijärven muinaisjäännostista pidettiin muun muassa Evinsalon pohjoispuolelta, Kuivassalmen pohjoisrannalla sijaitsevaa Salminkallion kalliomaalauskohtetta (mj. rek. Nro 439010028). Salminkallion kohteen huomioon ottaen pyrittiin myös Kukkiasaaren kalliomaalauskohteille otolliset kalliokohdat tarkastamaan mahdollisuuksien mukaan. Inventointialueen keskeinen sijainti Hauhon reitin varrella otettiin kokonaisuudessaan huomioon inventointialueen arkeologista potentiaalia arvioitaessa.

Inventoinnin kenttätyövaiheessa kaikki inventointialueelle suunnitellut mahdolliset rakennusalueet tarkastettiin kattavasti. Koska saari on suhteellisen pieni ja mahdolliset rakennusalueet sijaitsivat koko saaren pituudella, tuli muuttuvan maankäytön alueiden ohella tarkastettua lähestulkoon koko saari. Metodeina maastossa käytettiin silmämääräisen havainnoinnin ohella koepistojen (n. 40 x 40 cm, kaivettiin puhtaaseen maahan saakka) kaivamista potentiaaleille tai muutoin mielenkiintoisille alueille sekä satunnaisten tuulenskaatojen esiin nostamien maannosten läpikäymistä lastan avulla. Koekuoppien paikat mitattiin Garmin GPSMap S60 -sateliittipaikantimella.

Jälkityövaiheessa inventointiin liittyvät kartat piirrettiin puhtaaksi MapInfo-paikkatieto-ohjelmalla ja inventoinnin yhteydessä otetut digitaalivalokuvat luetteloiitiin Kulttuuriympäristöpalvelut Heiskanen & Luoto Oy:n arkistoon.

HAVAINNOT MAHDOLLISILLA RAKENNUSALUEILLA

Alue 1

Alueen äärikoordinaatit (ETRS-TM35FIN):

P: 6802191 – 6802113

I: 374863 – 374995

Alueella sijaitsee 1920-luvulla rakennettu hirsihuvila (kuva 5), saman ikäinen saunarakennus (kuva 8), paikalle tuotu arviolta vähintään sata vuotias hirsiaitta (kuva 7) sekä 1960-luvulla rakennettu ulkorakennus (kuva 6). Päärakennuksen etelä – ja länsipuoliset alueet ovat kallioista ranta-aluetta, jossa matalaa aluskasvillisuutta ja mäntyjä kasvavat kalliot laskevat jyrkähkösti järveen. Päärakennuksen koillispuolisella alueella on hoidettua pihamaata, joka kasvaa nurmea (kuva 7). Alueen pohjoisosassa kasvaa sekametsää, ja alueen koillislaidalla sijaitsee suuri siirtolohkare (kuva 9).

Aluetta havainnoitiin silmämääräisesti ja alueen koillisosassa sijaitsevan siirtolohkareen pystysuoria pintoja tutkittiin samoin kuin siirtolohkareen vieressä ja osin alla esillä olevaa maannosta. Tarkastuksen yhteydessä ei havaittu merkkejä kiinteästä muinaisjäännöksestä.



Kuva 5. Päärakennus alueella 1.
Kuvattu lounaasta.(2012:1)



Kuva 6. Talousrakennus alueella 1.
Kuvattu eteläkaakosta.(2012:2)



Kuva 7. Aitta alueella 1. Kuvattu lännestä.(2012:3)



Kuva 8. Sauna ja rannan topografiaa alueella 1. Kuvattu kaakosta.(2012:4)



Kuva 9. Siirtolohkare alueen 1 koillisosassa. Kuvattu lounaasta.(2012:5)

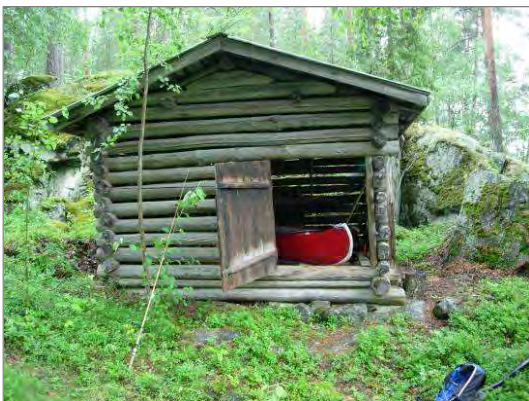
Alue 2

Alueen äärikoordinaatit (ETRS-TM35FIN):

P: 6802321 – 6802401

I: 374881 – 374983

Mahdollinen rakennusalue sijaitsee saaren eteläosassa, lähellä jo ennestään rakennuttua alue 1:tä. Alueella 2 sijaitsee kaksi kevytperustaista rakennusta: verkkovaja ja venesuoja. Alue on länteen päin avautuvan lahden pohjukassa, pääasiassa lahden etelärannalla sijaitsevan kalliomuodostelman vieressä, sen itäpuolella. Mahdolliselle rakennusalueelle tehtiin neljä koepistoa (koepistot 1-4, ks. kartta 1, Liite 2 kuvaukset koekuoppien maannoksista), joissa ei havaittu merkkejä kiinteästä muinaisjäänöksestä.



Kuva 10. Verkkovaja. Kuvattu itäkoillisesta.(2012:6)



Kuva 11. Venesuoja. Kuvattu etelälounaasta.(2012:7)



Kuva 12. Kuva mahdolliselta rakennusalueelta kohti luodetta.(2012:8)



Kuva 13. Kuva mahdolliselta rakennusalueelta kohti pohjoista.(2012:9)



Kuva 14. Kuva osasta mahdollista rakennuspaikkaa alueella 2. Kuvattu lännestä.(2012:10)

Alue 3

Alueen äärikoordinaatit (ETRS-TM35FIN):

P: 6802759 – 6802917

I: 374789 – 374901

Mahdollinen rakennusalue 3 sijaitsee Kukkiasaaren pohjoisosassa, saaren länsirannalla. Mahdollinen rakennusalue käsittää kaksi tavoitteellista rakennuspaikkaa. Tässä raportissa eteläisempää näistä kutsutaan alueeksi 3A ja pohjoisempaa alueeksi 3B. Topografialtaan alue on saaren jylhintä ja korkeusero alueella 13 metriä (86 – 99 m mpy). Alueen korkeimmalla kohdalla on kallio, jolla kasvaa matalaa aluskasvillisuutta ja harvakseltaan puita. Alempana maasto on mäntymetsää. Alueelle 3 (3A + 3B) tehtiin yhteensä kuusi koekuoppaa/-pistoa (koepistot 5-10, ks. kartta 1, Liite 2 kuvaukset koekuoppien maannoksista). Koekuopista kaksi kaivettiin alueen 3A lounaispuoliselle tasaiselle terassimaiselle muodostelmalle, jonka korkeus on 87 m mpy. Alueilla 3A ja 3B ei havaittu merkkejä kiinteästä muinaisjäänöksestä.



Kuva 15. Alue 3A:n tasaisempaa kohtaa, jolle tehtiin lapion osoittamaan paikkaan koekuoppa. Kuvattu etelästä.(2012:11)

Kuva 16. Alueen 3A:n lounaispuoleista tasaisempaa kohtaa korkeudella n. 87 m mpy, jolle tehtiin kaksi koekuoppaa. Kuvattu etelästä. (2012:12)





Kuva 17. Alue 3A kuvattuna pohjoisesta.(2012:13)



Kuva 18. Alue 3A: jyrkkäpiirteistä topografiaa. Kuvattu pohjoiskoillisesta.(2012:14)



Kuva 19. Alue 3A. Kuvattu lounaasta.(2012:15)



Kuva 20. Alue 3B kuvattu pohjoiskoillisesta.(2012:16)

Alue 4

Alueen äärikoordinaatit (ETRS-TM35FIN):

P: 6802535 – 6802621

I: 374859 – 374937

Mahdollinen rakennusalue 4 sijaitsee keskellä saarta, sen länsirannalla. Alueella kasvaa mäntyvaltaista metsää ja maasto viettää jyrkähkösti kohti länttä. Alueen itälaidassa on kaksi kallionyppylää. Kallionyppylöiden lähelle tehtiin yhteensä neljä koepistoa (koepistot 11-14, ks. kartta 1, Liite 2 koekuoppakuvaukset), joissa ei havaittu merkkejä kiinteästä muinaisjäännöksestä.



Kuva 21. Alue 4 kuvattuna etelästä. (2012:17)

TULOKSET

Kulttuuriympäristöpalvelut Heiskanen & Luoto Oy suoritti muinaisjäännösinventoinnin Pälkäneen Luopioisten Kukkiasaassa 11.7.2012. Inventoinnin yhteydessä ei havaittu merkkejä kiinteästä muinaisjäännöksestä tai muista arkeologisista kohteista.

Tampereella 8.9..2012

Kirsi Luoto
arkeologi, FM

LÄHTEET

Painamattomat lähteet:

Haimila, Miikka 2004. Luopioisten arkeologinen inventointi. Alkuperäinen raportti Museoviraston arkistossa.

Miettinen Timo & Miettinen Pekka 1963. Luopioisten pitäjän kiinteiden muinaisjäännösten inventointi. Raportti Museoviraston arkistossa.

Painetut lähteet:

Koskimies Y. S. (toim.) 1985. Hauhon Luopioisten Tuuloksen historia.

Anttila, Veikko. 1967. Järvenlaskuyhtiöt Suomessa. Kansatieteellinen arkisto 19.

Kartat:

Digitaaliset kartat:

Salmén, E.J. 1785-95. Luopioinen Puutikkala isojakokarttoja. [Maanmittaushallitus > Maanmittaushallituksen uudistusarkisto > MHA Uudistuskartat ja -asiakirjat > H HÄMEEN LÄÄNI > Luopioinen](#) >Arkistoyksikkö: H16:14/1-10 Puutikkala

Pitäjänpitääntä (1781-1830). [Maanmittaushallitus > Maanmittaushallituksen historiallinen kartta-arkisto \(kokoelma\) > Pitäjänpitääntä > Luopioinen \(2141 10 la.* -/- -\)](#)

Kansallisarkisto:

Tenho, L.A. 1908. Luopioinen, koko kunnan vesialueiden piirijako, 3. karttaosa. Sig. H 16 10/5-6.

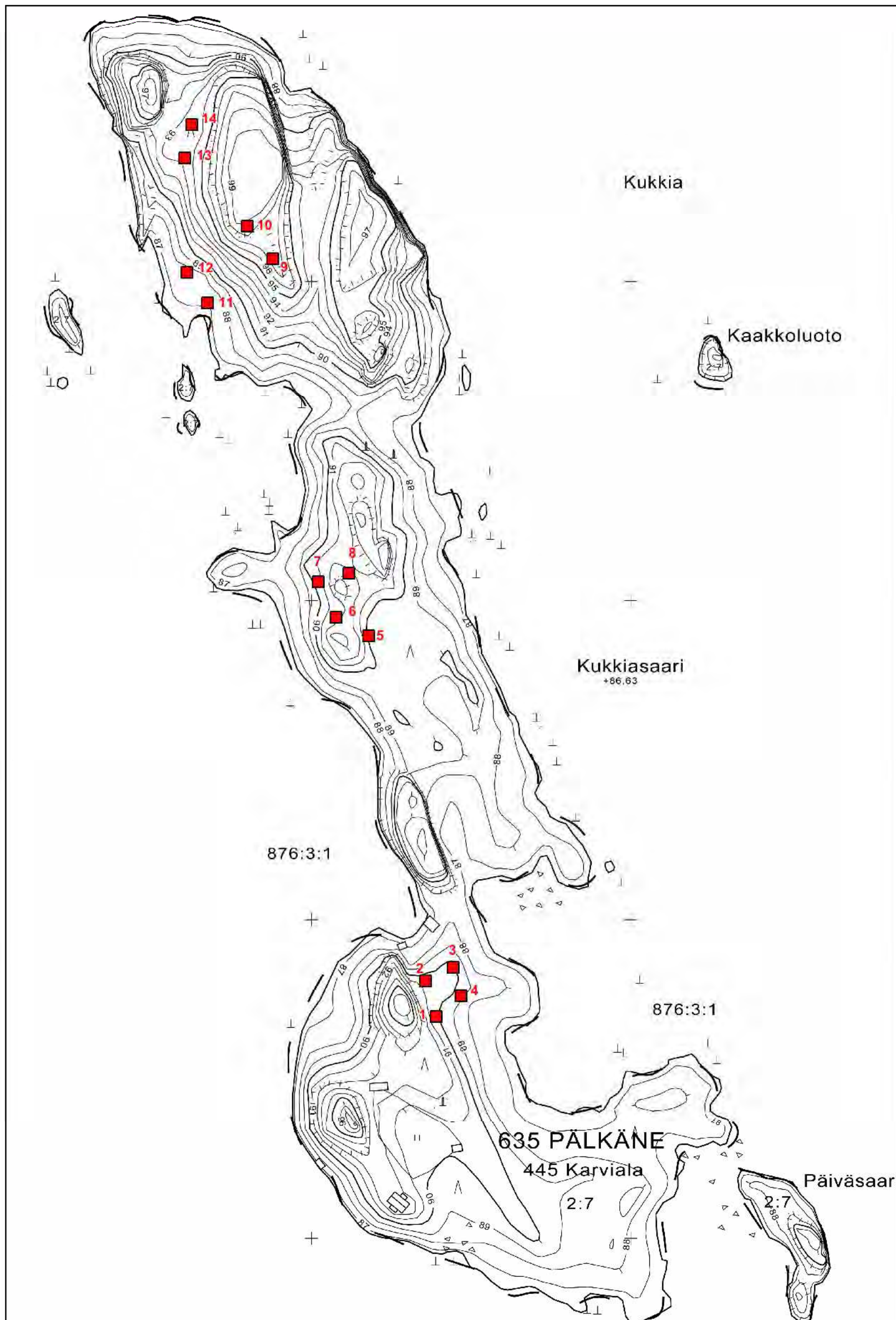
Stenius, J. 1892-93 (mitattu 1785-86). Isojaon täydennyskartta, 1. karttaosa, 3. ja 4. uudistuslehti. Sig. H 16 14/15-16.

KARTTA 1. PÄLKÄNE LUOPIOINEN KUKKIASAAREN RANTA-ASEMAKAAVA-ALUEEN ARKEOLOGINEN INVENTOINTI

MK 1: 2500

Piirt. Kirsi Luoto

Karttaan merkitty punaisilla neliöillä kaivetut koepistot (40 x 40 cm).



LIITE 1. DIGITAALIKUVALUETTELO
PÄLKÄNE LUOPIOINEN KUKKIASAAREN RANTA-ASEMAKAAVA-ALUEEN ARKEOLOGINEN
INVENTOINTI 2012

Kuvannut Kirsi Luoto 2012

Kuvat on talletettu Kulttuuriympäristöpalvelut Heiskanen & Luoto Oy:n arkistoon Tampereella.

Nro	Aihe	Kuvattu suunnasta	Pvm
1	Päärakennus alueella 1	Lounaasta	11.7.
2	Talousrakennus alueella 1.	Eteläkaakosta	11.7.
3	Talousrakennus alueella 1.	Lännestä	11.7.
4	Sauna ja rannan topografiaa alueella 1.	Kaakosta	11.7.
5	Siirtolohkare alueen 1 koillisosassa.	Lounaasta	11.7.
6	Verkkovaja.	Itäkoillisesta	11.7.
7	Venesuoja.	Etelälounaasta	11.7.
8	Kuva alueelta 2 kohti luodetta.	Kaakosta	11.7.
9	Kuva alueelta 2 kohti pohjoista.	Etelästä	11.7.
10	Kuva osasta mahdollista rakennuspaikkaa alueella 2.	Lännestä	11.7.
11	Alue 3A:n tasaisempaa kohtaa.	Etelästä	11.7.
12	Alue 3A.	Etelästä	11.7.
13	Alue 3A.	Pohjoisesta	11.7.
14	Alue 3A.	Pohjoiskoillisesta	11.7.
15	Alue 3B	Lounaasta	11.7.
16	Alue 3B	Pohjoiskoillisesta	11.7.
17	Alue 4.	Etelästä	11.7.

Liite 2. KUVAUKSET KOEKUOPPIEN/-PISTOJEN MAANNOKSISTA
Kirsi Luoto 2012

Koepistot kaivettiin puhtaaseen maahan saakka ja ne olivat kooltaan noin 40 x 40 cm.

Alue 2

Koepisto 1:

turve 0-10 cm
harmaa hiekka 10 – 35 cm

Koepisto 2:

turve 0-10 cm
harmaa hiekka 10-30 cm

Koepisto 3:

turve 0-7 cm
harmaa hiekka 7-15 cm
Kivi esiti kaivamisen syvemmälle.

Koepisto 4

turve 0-10 cm
harmaa hiekka 10-30 cm

Alue 4

Koepisto 5

turve 0-5 cm
hieno harmaa hiekka, seassa halk. 5-10 cm kiviä 5-30 cm

Koepisto 6

turve 0-8 cm
hieno harmaa hiekka 8-30 cm

Koepisto 7

turve 0-10 cm
kivet estivät kaivamisen syvemmälle,

Koepisto 8

turve 0-12 cm
kallio 12 cm -

Alue 3A

Koepisto 9

turve 0-10 cm
Kiviä, jotka estivät kaivamisen syvemmälle.

Koepisto 10

turve 0-8 cm

multa 8-13 cm

Kivet/kallio esti kaivamisen syvemmälle.

Koepisto 11

turve 0-10 cm

harmaa hiesu 0-14 cm

hiekkä 14-30 cm

Koepisto 12

turve 0-10 cm

harmaa huuhtoumiskerros 10-14 cm

harmaa hiekkä 14-30 cm

Alue 3B

Koepisto 13

turve 0-5 cm

harmaa hiesu 5-30 cm

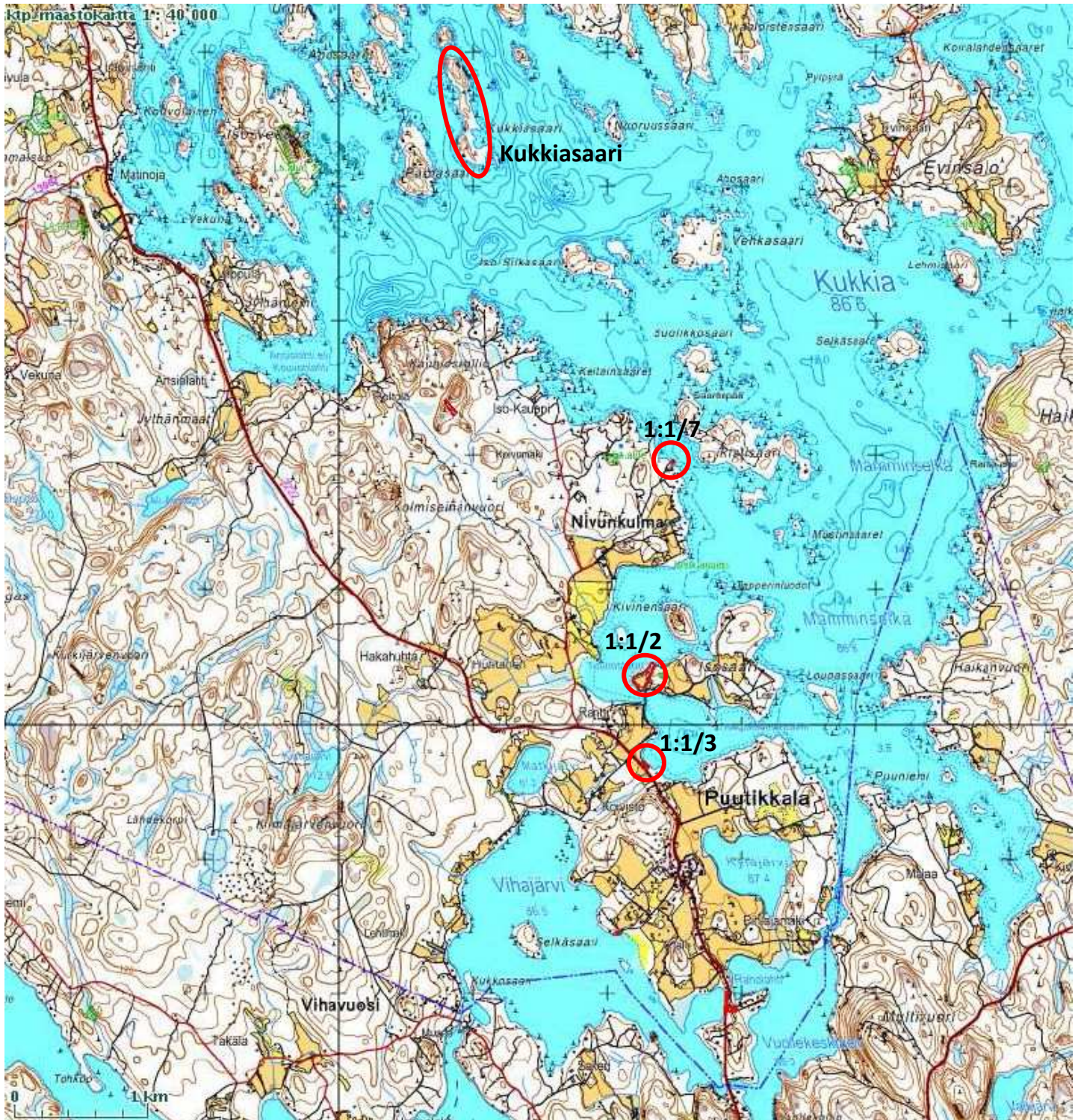
Kiviä paljon hiesun seassa (vaikea kaivaa).

Koepisto 14

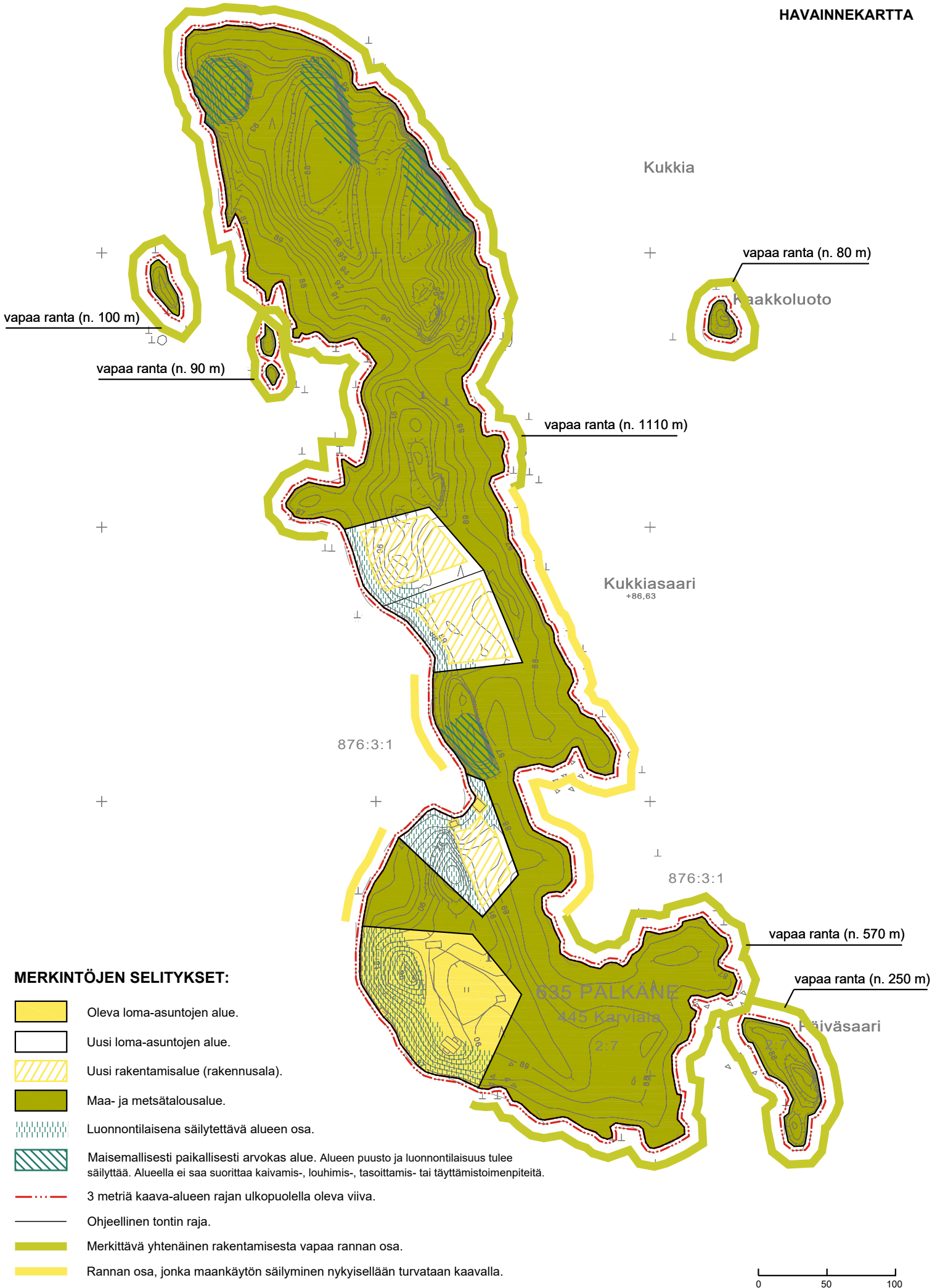
turve 0-5 cm

harmaa hiesu 5-25cm

Kiviä paljon hiesun seassa (vaikea kaivaa).

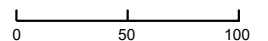






MERKINTÖJEN SELITYKSET:

- Oleva loma-asuntojen alue.
- Uusi loma-asuntojen alue.
- Uusi rakentamisalue (rakennusala).
- Maa- ja metsätalousalue.
- Luonnontilaisena säilytettävä alueen osa.
- Maisemallisesti paikallisesti arvokas alue. Alueen puusto ja luonnontilaisuus tulee säilyttää. Alueella ei saa suorittaa kaivamis-, louhimis-, tasoittamis- tai täyttämistoimenpiteitä.
- 3 metriä kaava-alueen rajan ulkopuolella oleva viiva.
- Ohjeellinen tontin raja.
- Merkittävä yhtenäinen rakentamisesta vapaa rannan osa.
- Rannan osa, jonka maankäytön säilyminen nykyisellään turvataan kaavalla.



VIRANOMAISNEUVOTTELUN MUISTIO

Pälkäneen kunta
Kukkiasaaren ranta-asemakaava

Aika ja paikka: 12.6.2012 klo 10
Pirkanmaan ELY- keskus

1 OSANOTTAJAT JA JÄRJESTÄYTYMINEN

Sovittiin, että puheenjohtajana toimii Seppo Mäkinen ja sihteerinä Arto Remes.

Reijo Honkasen laatima esityslista hyväksyttiin neuvottelun työjärjestykseksi.

Kokouksessa olivat läsnä seuraavat henkilöt:

Seppo Mäkinen, pj	Pirkanmaan ELY- keskus
Reijo Honkanen	Pirkanmaan ELY- keskus
Anitta Käenniemi	Pälkäneen kunta
Hannu Niukkanen	Pälkäneen kunta
Jukka Rangell	Maanomistaja
Petri Vilkmán	Maanomistajan edustaja
Arto Remes, sihteeri	Ympäristösuunnittelu Oy Pirkanmaa

Todettiin, että neuvotteluun oli lisäksi kutsuttu Pirkanmaan liitto ja Pirkanmaan maakuntamuseo.

Pirkanmaan maakuntamuseosta ilmoitettiin kaavan laatijalle, ettei sen edustaja ei pääse osallistumaan neuvotteluun. Maakuntamuseo ilmoitti samalla kommentteina osallistumis- ja arviointisuunnitelmaan seuraavaa:

- Olemassa olevana selvitysaineistona mainitussa Luopioisten arkeologisessa perusinventoinnissa (2004) ei ole tarkastettu ko. kaava-alueita. Saaren sijainnin ja topografian perusteella on kuitenkin pidettävä mahdollisena, että alueelta löytyisi kiinteitä muinaisjäännöksiä. Tämän vuoksi arkeologinen inventointitarve on mainittava kohdassa "laadittavat selvitykset". Arvioitavat vaikutukset -taulukko on rakennetun ympäristön rinnalle lisättävä arkeologinen kulttuuriperintö.

- Kaava-alueen rakennetun kulttuuriympäristön arvot liittyvät paikalla olevaan, arviolta 1900-luvun alussa rakennettuun /paikalle muualta siirrettyyn huvilaan ja sen piharakennuksiin (aitta ja sauna). Kaavahankkeeseen tulee liittää riittävät tiedot ko. rakennuspaikan taustahistoriasta, olemassa olevista rakennuksista ja niihin tehdyistä merkittävimmistä muutoksista. Selvityksestä tulee käydä ilmi paikan ja rakennusten mahdolliset rakennushistorialliset, historialliset ja maisemalliset arvot. Selvitykseen tulee liittää kartta alueesta sekä riittävä määrä dokumentointikuvia. Selvityksen perusteella voidaan tarkemmin määritellä mahdolliset suojelutavoitteet ja mahdolliset uudisrakentamisen paikat kulttuuriympäristönäkökulmasta.

- Kaavaluonnos selvitysaineistoinen tulee toimittaa maakuntamuseolle lausuntoa varten.

2 NEUVOTTELUN TARKOITUS

Seppo Mäkinen totesi, että kyseessä on lakisääteinen (MRL 66§, 77§, MRA 26§) ranta-
asemakaavan aloitusvaiheen viranomaisneuvottelu.

3 KAAVAN LAADINNAN LÄHTÖKOHDAT

Maakuntakaava

Arto Remes; Maakuntakaavassa ei ole merkintöjä Kukkiasaaren alueella. Kukkiasaarta ympäröivä vesialue on osoitettu Natura 2000- verkoston alueeksi.

Kumoutunut Luopioisten rantayleiskaava

Arto Remes; Kukkiasaareen oli osoitettu KHO:n päätöksellä 19.4.2004 kumoutuneessa rantayleiskaavassa yksi vanha lomarakennuspaikka ja neljä uutta lomarakennuspaikkaa. Muilta osin suunnittelualue on osoitettu maa- ja metsätalousvaltaiseksi alueeksi. Yksi uusista RA-paikoista oli osoitettu vanhan rakennuspaikan eteläpuolelle ja kolme uutta RA- paikkaa saaren keskiosaan (länteen avautuvalle rannalle).

Rakentamistilanne

Arto Remes : Saarella sijaitsee vanhaan rakennuspaikkaan kuuluvat 1920- luvulla rakennut huvila, sauna, aitta ja talousrakennus. Lisäksi vanhan rakennuspaikan rakennuskantaan kuuluvat rakennuspaikan / pihapiirin pohjoispuolella sijaitsevat verkkovaja ja venesuoja.

4 KAAVA-ALUE JA LAADINNAN TAVOITTEET

Arto Remes :

- Tavoitteena on kaavoittaa Kukkiasaareen kumoutuneen rantayleiskaavan mukainen määrä tavanomaisia lomarakennuspaikkoja. Rakennuspaikat on tarkoitus sijoittaa rakentamisen kannalta tarkoituksenmukaisille alueille. Viiden rakennuspaikan osoittaminen johtaa hyvin maltilliseen rantarakentamisen mitoitukseen. Kukkiasaarella on todellista rantaviivaa n. 2,8 km, joten saareen tulee jäämään paljon rakentamista vapaata rantaa. Rantarakentamisen keskimääräiseksi mitoituksiksi tulee viidellä rakennuspaikalla n. 3-4 rp / muunnettu ranta-km (Etelä-Savon liiton rantaviivan muuntomalli).

Petri Vilkmän : Peruste Kukkiasaaren kaavan mitoitukselle löytyy muutama vuosi sitten viereiseen Pärnäsaareen laaditusta ranta-asemakaavasta, jossa on osoitettu myös viisi loma-asunnon paikkaa. Pärnäsaari ja Kukkiasaari ovat pinta-alaltaan kutakuinkin samankokoiset. Saaren muodosta johtuen Kukkiasaarella on Pärnäsaarta enemmän rantaviivaa. Molempiin kaava-alueisiin kuuluu lisäksi useita pieniä saaria / luotoja.

Jukka Rangell: Tonttien sijoittelussa on pyritty kumoutunutta rantayleiskaavaa järkevämpään ratkaisuun eikä uusia rakennuspaikkoja ole haluttu osoittaa siten, että vanhan rakennuspaikan ympäristö muuttuisi uuden rakentamisen seurauksena. Uudet rakennuspaikat on pyritty sijoittamaan suojaisille ilmansuunnallisesti edullisille rannanosille sekä rakennusteknisesti järkeville rakentamisalueille.

Reijo Honkanen:

- Kukkiasaareessa on muunnettua rantaviivaa n. 1,6 km. Esitetyllä viidellä rakennuspaikalla keskimääräiseksi mitoituksiksi tulee hieman yli 3 rakennuspaikkaa / muunnettu ranta-km, mitä voidaan pitää varsin matalana mitoitusastona. Pärnäsaaren kaavaratkaisussa ei osoitettu tavanomaisia omarantaisia lomarakennuspaikkoja, mutta yhtä kaikki Pärnäsaareen voitiin kaavoittaa viiden loma-asunnon rakennusoikeus.

Seppo Mäkinen:

- Oikeus katsoi rantayleiskaavalla osoitetun Kukkiolle kokonaisuutena liikaa uusia rakennuspaikkoja. Toisaalta yksittäisellä ranta-asemakaavalla on voitu osoittaa sama määrä loma-asuntoja kuin kumoutuneessa rantayleiskaavassa.
- Mitoituksena 3-4 rakennuspaikkaa/muunnettu rantaviivakilometri on hyvin alhainen. Mitoituksellisesti liikutaan tasolla, jota on vaikea olla hyväksymättä.
- Vapaita rantoja on kuitenkin pystyttävä turvaamaan riittävästi. Alustavan kaavaluonnoksen tonttien sijoittelu näyttää hajanaisemmalta kuin kumoutuneessa rantayleiskaavassa. Riittävän vapaan rannan määrittäminen kapealla saarialueella on vaikeaa.
- Kapealla saarialueella tonttien sijoittelun merkitys korostuu, koska rakentaminen saattaa varata vapaata rantaa käytännössä molemmin puolin saarta, vaikka toinen sivu jäisikin vapaaksi. Toisaalta taas maisemallisesti rakentamisesta vapaata rantaa säilyy erittäin paljon.
- Mahdolliset tonttien sijoittelun hankaluudet johtavat osaltaan pohdintaan tonttien oikeasta määrästä. Perustelut tonttien sijoittamiselle tulee olla riittävät, pelkkä maanomistajien tahtotila ei ole tahdo olla tonttien sijoittelulle riittävä peruste.

Anitta Käenniemi:

- Huomiota kiinnitettävä myös saunojen sijoittumiseen

Reijo Honkanen:

- Saunan rakennusalat on syytä merkitä kaavaan

5

KAAVAAN LIITTYVÄT SELVITYKSET

Luonto- ja maisemaselvitys

Arto Remes: Kukkiasaareen on tehty Hannu Alénin toimesta luontoselvitys 2011. Selitystä on vielä tarkoitus täydentää linnustoselvityksellä kesän 2012 aikana. Luontoselvityksessä ei tullut esiin arvokkaita elinympäristö eikä uhanalaisia tai muuten erityisesti huomioon otettavia eliölajeja.

Vesihuolto

Seppo Mäkinen:

- Vaikeissa saariolosuhteissa on kaavoissa annettu vesikäymäläkieltoja. Kukkiasaari näyttää kartalta osin avokallioiselta. Miten rakennuspaikkojen vesihuolto on järjestettävissä.

Jukka Rangell

- Saari ei ole kaikilta osin lainkaan kallioinen. Vanhalla rakennuspaikalla porattiin 9 m ennen kuin tuli kallio. Esitetyillä rakentamisalueilla kallio ei ole kuin paikoin pinnassa.

Seppo Mäkinen:

- Vesihuolto tulee järjestää siten, ettei Kukkiassa vedenlaatua heikennetä. Asiasta voisi kirjata kaavamääräyksiin yleismääräyksen.

Hannu Niukkanen:

- Korkea tonttikohtainen rakennusoikeuden määrä huomioiden tulee kaavan tonttikoossa huomioida mahdollisten eri jätevesijärjestelmien tilavaatimus.

Kantatilatarkastelu

Arto Remes : Kukkian tila RN:o 2:7 on rantasuunnittelun rajaamisajankohdan 1959 mukainen kantatila (rekisteröity 5.11.1928 ennen kuntaliitoksesta johtuvaa uutta rekisteröintipäivämäärää).

Muinaismuistot ja kulttuuriympäristöä koskevat selvitykset

Seppo Mäkinen : Maakuntamuseolta saatujen kommenttien perusteella alueelle on syytä laatia arkeologinen ja rakennetun ympäristön selvitys. Kaavoja on jopa kaatunut puutteellisten selvitysten johdosta.

Muut mahdolliset selvitykset

Anitta Käenniemi : Kaavassa tulee osoittaa myös paikka (venevalkama) mantereelta, josta kulkeminen saareen tapahtuu. Saarialueiden kaavoitus ja rakentaminen on johtanut monin paikoin kulkuongelmiin. Vanhoja yhteiskäyttöisiä venevalkamia ei yleensä ole mitoitettu nykyisille käyttäjämäärille eikä ole varauduttu esim. nykyiseen autojen pysäköimisen tilatarpeelle. Asia pitää ratkaista kaavassa eikä sitä voi jättää tonttien toteuttamisvaiheen ongelmaksi.

Petri Vilkman : Nykyisin saareen kuljetaan kunnan venevalkamasta. Lisäksi tilalla on venevalkamaoikeus Puutikkalassa.

Muille erillisselvityksille ei nähty tarvetta.

6 OSALLISTUMIS- JA ARVIOINTISUUNNITELMA

Kaavan osallistumis- ja arviointisuunnitelmaan täydennetään edellä esille tulleet asiat. Suunnitelmaan ei ollut muuta täydennettävää tai huomautettavaa.

7 JATKOTOIMENPITEET

Seppo Mäkinen: Kaavahanketta voidaan jatkaa osallistumis- ja arviointisuunnitelmassa esitetyn kaavoitusmenettelyn mukaisesti. Viranomaisilta pyydetään lausunnot kaavaluonnosvaiheessa.

Seppo Mäkinen kiitti kokoukseen osallistuneita ja päätti kokouksen n. klo 12.

Muistion vakuudeksi

Hämeenlinnassa 14.11.2012

Arto Remes

21.9.2012 120/10.02.01/
2012

Pälkäneen seudun ympäristöyhdistys ry.
c/o Martti Sivonen
Uimarannantie 12
36600 PÄLKÄNE
p. 0503043939
mara.sivonen@luukku.com

MIELIPIDE

LIITE 8

20. 9. 2012

PÄLKÄNEEN KUNNANHALLITUS
Keskustie 1

36600 PÄLKÄNE

Viite: osallistumis- ja arviointisuunnitelma

KUKKIASAAREN RANTA-ASEMAKAAVA

Suunnitelman Tavoitteet-kohdassa lausutaan: ”Kaavan tavoitteena on - - osoittaa Kukkian tilalle kunnan kumoutuneen rantayleiskaavan mukainen määrä (neljä) uusia omarantaisia lomarakennuspaikkoja.” Koska rantayleiskaava kuitenkin kumoutui juuri liiallisten lomarakennuspaikkojen vuoksi, emme voi pitää ilmaistua tavoitetta lainmukaisena ja siis hyväksyttävänä.

Käsityksemme mukaan kumotun rantayleiskaavan alueelle laadittavilla ranta-
asemakaavoilla tulee, tasapuolisuusperiaatteen mukaisesti, ottaa huomioon mainittu kumoamisen syy. Siten luonto- ja maisema-arvot tulevat riittävästi otetuiksi huomioon eikä muiden alueen tilojen kaavoittamismahdollisuuksia vastaavasti heikennetä.

Näin ollen katsomme, että Kukkiasaaren ranta-asemakaavaan on mahdollista sovittaa korkeintaan kaksi uutta lomarakennuspaikkaa, mikäli ne sijoitetaan mahdollisimman vähän luonto- ja maisema-arvoja heikentävästi, esim. jo olemassa olevan rakennuspaikan välittömään läheisyyteen.

PÄLKÄNEEN SEUDUN YMPÄRISTÖYHDISTYS
Suomen Luonnonsuojeluliiton paikallisyhdistys

Martti Sivonen
puheenjohtaja

Kaavan laatijan kommentit vireilletulovaiheen (23.8.-21.9.2012) osallispalautteeseen osallistumis- ja arviointisuunnitelmasta

- Pälkäneen seudun ympäristöyhdistys ry:n mielipide

PÄLKÄNEEN SEUDUN YMPÄRISTÖYHDISTYS RY:N MIELIPIDE 20.9.2012 KUKKIASAAREN RANTA-ASEMAKAAVAN OSALLISTUMIS- JA ARVIOINTISUUNNITELMASTA

Pälkäneen seudun ympäristöyhdistys ry esitti mielipiteensä osallistumis- ja arviointisuunnitelman tavoitteista. Yhdistys esitti mielipiteenään, että ranta-asemakaavan tavoitteena ei voi olla neljän uuden lomarakennuspaikan osoittaminen Kukkiasaareen kumoutuneen rantayleiskaavan mukaisesti, koska Luopioisten rantayleiskaava kumoutui liiallisten lomarakennuspaikkojen vuoksi. Tavoite ei ole näin ilmaistuna lainmukainen ja hyväksyttävä.

Alueelle laadittavissa ranta-asemakaavoissa tulee, tasapuolisuusperiaatteen mukaisesti, huomioida kumoamisen syy. Siten luonto- ja maisema-arvot tulevat riittävästi huomioituksi eikä muiden alueen tilojen kaavoitusmahdollisuuksia heikennetä. Yhdistyksen näkemyksen mukaan Kukkiasaareen voidaan osoittaa korkeintaan kaksi uutta lomarakennuspaikkaa, mikäli ne sijoitetaan mahdollisimman vähän luonto- ja maisema-arvoja heikentävästi esim. olevan rakennuspaikan välittömään läheisyyteen.

Kommentti :

Korkeimman hallinto-oikeuden Luopioisten rantayleiskaavan kumoamispäätöksen perustelujen yhteenvedona esitetään, että rantayleiskaavassa oli osoitettu Kukkijärven ranta-alueille luonnonolosuhteet huomioon ottaen liikaa rakentamista. Kaavassa ei ollut otettu vesistön ja luonnon ominaispiirteitä riittävästi huomioon eikä ranta-alueille jäänyt riittävästi yhtenäistä rakentamatonta aluetta. Rantayleiskaava oli tältä osin lainvastainen. Kumoamispäätöksessä ei kuitenkaan perusteltu yksityiskohtaisemmin, missä vesistön ja luonnon ominaispiirteitä ei ollut otettu riittävästi huomioon tai millä ranta-alueilla ei ollut jäänyt riittävästi yhtenäistä rakentamatonta ranta-aluetta.

Pälkäneen kunnan (ennen kuntaliitosta Luopioisten kunnan) ranta-alueiden ranta-asemakaavasuunnitteluun on muotoutunut uusi suunnittelukäytäntö Luopioisten rantayleiskaavan kumoutumisen jälkeen. Rantarakennusoikeuden mitoitusperusteena on alettu käyttää Etelä-Savon liiton rantaviivan muuntomallin mukaista muunnetun rantaviivan määrittäytapaa, jonka muuntovaikutus on kumoutuneessa rantayleiskaavassa käytettyä muuntomallia suurempi. Lisäksi vanhojen rakennuspaikkojen mitoitusvaikutusta emätilan hyödyntämänä rakennusoikeutena on tiukennettu mm. vanhojen takamaaston rakennuspaikkojen osalta. Luopioisten kumoutuneen rantayleiskaavan alueella on käytetty edelleen kumoutuneen rantayleiskaavan mukaisia suhteellisia mitoitusarvoja ja emätilan rajaamisajankohta on käytetty kumoutuneen rantayleiskaavan mukaisesti ajankohtaa 1.7.1959.

Pälkäneen kunnan (ennen kuntaliitosta Luopioisten kunnan) uusi rantasuunnittelukäytäntö on ranta-asemakaava-alueen olosuhteista riippuen vähentänyt uusien rakennuspaikkojen määrää verrattuna kumoutuneeseen rantayleiskaavaan tai uusien rakennuspaikkojen määrä on mitoituksellisesti pysynyt kumoutuneen rantayleiskaavan mukaisena. Neljän uuden lomarakennuspaikan osoittaminen Kukkiasaareen johtaisi Kukkijärven emätilalla RN:o 2:7 rantarakentamisen keskimääräiseen mitoitukseen n. 3,3 rakennuspaikkaa / muunnettu ranta-km (Etelä-Savon liiton muuntomalli), mikä on hyvin alhainen mitoitusarvo verrattuna kumoutuneessa rantayleiskaavassa Kukkijärven

käytettyihin mitoitusravoihin ja verrattuna myös rantayleiskaavan kumoutumisen jälkeen laadittuihin ranta-asemakaavoihin. Voidaan arvioida, että tällä mitoituksella laaditussa ranta-asemakaavassa voidaan huomioida riittäväällä tavalla rantayleiskaavaan kumoutumispäätöksessä esille nostetut tekijät, eli mm. vesistön- ja alueen luonnon ominaispiirteet sekä yhtenäisten vapaiden rantojen järjestäminen.

Kukkiasaaren ranta-asemakaava on tarkoitus laatia noudattaen edellä kuvattua Pälkäneen kunnan rantojen suunnittelu- ja mitoituskäytäntöä. Näin turvataan myös Kukkiasaaren ranta-asemakaava-alueen maanomistajien tasa-
puolinen kohtelu. Kukkiasaaren ranta-asemakaavan laatimisella ei heikennetä muiden tilojen kaavoitusmahdollisuuksia.

Esitetään, että osallistumis- ja arviointisuunnitelman tavoite muotoillaan uudelleen muotoon :

Kaavoituksen tarkoituksena on ratkaista Kukkian tilan RN:o 2:7 rantarakennusoikeuden määrä ja sijoittuminen. Kaavan tavoitteena on huomioida Kukkiasaassa sijaitseva yksi vanha lomarakennuspaikka ja osoittaa Kukkian tilalle Pälkäneen kunnan nykyisen rantasuunnittelukäytännön mukainen määrä uusia omarantaisia lomarakennuspaikkoja. Uusille lomaa-
asuntotonteille on tavoitteena osoittaa rakennusoikeutta Pälkäneen kunnan rakennusjärjestyksen ja rantasuunnittelukäytännön mukainen enimmäismäärä 160 k-m² / tontti. Vanhan rakennuspaikan osalta kaavalla turvataan nykyinen käytetty rakennusoikeus ja mahdollistetaan vähäinen lisärakentaminen.

Kaavoituksessa huomioidaan Luopioisten rantayleiskaavan kumoamispäätös. Kaavan laadinnan yhteydessä selvitetään alueen mahdolliset luonto-, maisema- ja rakennetun ympäristön arvot ja ominaispiirteet. Kaavaratkaisussa otetaan riittävästi huomioon Kukkian vesistön, alueen luonnon ja rakennetun ympäristön ominaispiirteet sekä turvataan riittävien yhtenäisten rakentamisesta vapaiden rantojen säilyminen.

Ympäristösuunnittelu Oy
Pirkanmaa

Arto Remes
maanmittausinsinööri (AMK)

Kukkiasaaren ranta-asemakaava / osallistumis- ja arviointisuunnitelma

PÄLKÄNEEN KUNNAN VASTINEET

Kukkiasaaren ranta-asemakaavan osallistumis- ja arviointisuunnitelma on ollut nähtävillä 23.8. – 21.9.2015 välisenä aikana. Nähtävilläoloaikana saatiin palautteena 1 mielipide.

MIELIPIDE	VASTINE
<p><i>Pätkäneen seudun ympäristöyhdistys:</i></p> <p>1. Neljää uutta rakennuspaikkaa ei voida lain mukaan asettaa, koska alueen rantayleiskaava on kumoutunut liiallisten lomarakennuspaikkojen vuoksi.</p>	<p><i>Pätkäneen kunnanhallitus:</i></p> <p>Pätkäneellä voimaan astumattomien yleiskaavahankkeiden aineistot eivät ohjaa uutta kaavoitusta, vaan uusia ranta-asemakaavoja laadittaessa tarkastellaan tilannetta aina tapauskohtaisesti.</p>
<p>2. Kukkiasaaren ranta-asemakaavaan on mahdollista sovittaa korkeintaan kaksi uutta lomarakennuspaikkaa, mikäli ne sijoitetaan mahdollisimman vähän luonto- ja maisearvoja heikentävästi, esimerkiksi jo olemassa olevan rakennuspaikan välittömään läheisyyteen.</p>	<p>Rantamitoituksen mukaan Kukkiasaarella on jonkun verran yli kolme rakennuspaikkaa muunnettava rantakilometriä kohden. Näin ollen neljän uuden rakennuspaikan sijoittaminen saareen, kun ne on sijoitettu luonnoksen mukaisesti maisearvoja kunnioittaen, voi pitää mahdollisena ja kohtuullisena.</p>

Pätkäneellä 16.3.2016

Pätkäneen kunnanhallitus

Luontoselvitys, päivitys

Kukkiasaaren rantakaavahanke on tullut vireille reilut 10 vuotta sitten ja siihen on silloin tehty asianmukainen luontoselvitys. Hankkeen valmistelun jatkuessa on luontoselvitys (21.8.2012) arvioitu tarpeelliseksi päivittää. Tämän johdosta saari ja läheinen vesialue tarkastettiin jalan kulkemalla sekä veneellä saari kiertäen 12.5.2023.

Saarella ei edellisen selvityksen jälkeen ole tehty metsänhoidollisia toimenpiteitä, joten kasvillisuus ja kasvisto ovat säilyneet muuttumattomina. Laji.fi sivustolla on Kukkiasaaren rannalta havaintoja ormiosta. Esiintymät merkitty liitekarttaan. Metsälinnustoon kuuluu yleisiä lajeja kuten varis, tali- ja sinitäinen, punakylkirastas, peippo, uunilintu ym. Tietoon tuli myös, että saarella pesii lähes vuosittain nuolihaukka. Nuolihaukka ei tee omaa pesää vaan muniin yleensä vanhoihin variksen pesiin. Täten haukan pesintä voi tapahtua vuosittain eri osassa saarta. Tarkastuskäynnillä ei haukan varoittelua todettu.

Saarta veneellä kierrettäessä todettiin länsirannalla kaksi kalalokkireviiriä ja itärannalla yksi. Selkä- ja harmaalokkeja ei havaittu. Itärannalla ruokaili laulujoutsenpari. Todennäköisesti kyseessä oli nuori, pesimätön pariskunta, koska pesivät laulujoutsenet ovat käyntiaikaan jo hautomassa. Lisäksi saaren itäpuolella havaittiin kuikkapari. Sen mahdollisesta pesinnästä Kukkiasaarella ei saatu varmuutta.

Lähimmäksi merkittäväksi selkävesilinnuston pesimäalueeksi todettiin Kukkiasaaresta noin puolikilometriä kaakkoon sijaitseva Karvoluodon ympäristö. Täällä kiikarin avulla todettiin pesivänä useita kalatiira- ja naurulokkipareja. Kukkia saaren pohjoispuolella, kaavan vaikutusalueella ei havaittu pesiviä selkävesilintuja.

Kukkiolla yleisesti käytössä olevan rantarakentamismitoituksen sallima loma-asutus ei todennäköisesti aiheuta haittaa niille Kukkiin luontoarvoille, joiden johdosta se on liitetty Natura 2000- verkostoon. Mahdollisissa lomarakennuspaikkojen rantojen kunnostamisessa on huomioitava ormiön esiintymät.

Pätkäneellä 27.6.2023

Hannu Alèn, luontoasiantuntija

Lähteet:

Anu Murto: Nuolihaukkojen ja vesilintujen Kukkiin

Suomen lajitietokeskus: Laji.fi



Havaintoerä <http://tun.fi/KE.921/LGE.201866>

Tulosta

Näytä lisätiedot

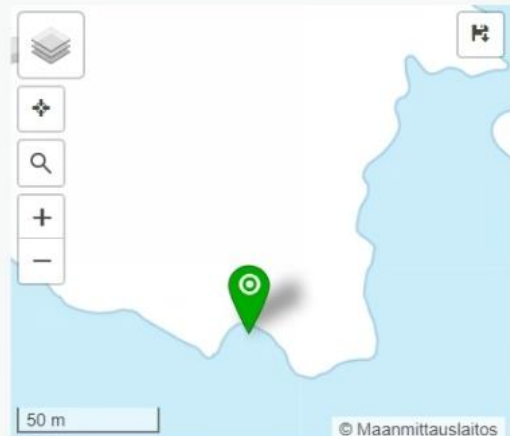


Kokoelma: LajiGIS: Lajin seurantakohteet
Aineiston tyyppi: Ammattiaineistot / asiantuntijoiden laadunvarmistama
Avainsanat: 201866

Aika: 2011-07-18 - 2011-07-20
Paikannimet: Suomi, Etelä-Häme (EH), Pälkäne, Kukkiasaari S, Kokemäenjoen vesistöalue

Laji: Ormio – *Pilularia globulifera*
Lisätiedot: Harvakseltaan poukamassa.
Kommentit: Tee kommentti

Tätä havaintoerää on karkeistettu. Karkeistus voi tarkoittaa, että havainnon sijaintia tai havaintoaikaa on karkeistettu, havainnoijan nimi on piilotettu tai havaintoon liittyy tietoja, joita ei näytetä avoimessa portaalissa.
Karkeistuksen syy: Tiedon tuottajan rajoittama aineisto, Henkilönimet piilotettu



Koordinaattien lähde: Ilmoitettu tieto

YKJ: 6805006:3375174

YKJ 1km: 6805:3375

YKJ 10km: 680:337

WGS84: 61.333344 24.665003

Paikan tarkkuus (m): 1

Havaintoerä <http://tun.fi/KE.921/LGE.201867> Tulosta

Näytä lisätiedot  

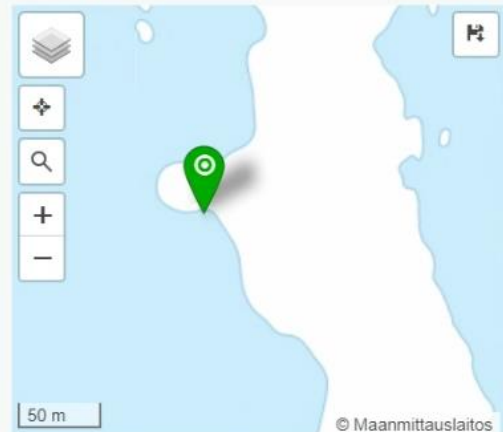
Kokoelma: LajiGIS: Lajin seurantakohteet
Aineiston tyyppi:  Ammattiaineistot / asiantuntijoiden laadunvarmistama

Avainsanat: 201867

Aika: 2011-07-18 - 2011-07-20
Paikannimet: Suomi, Etelä-Häme (EH), Pälkäne, Kukkiasaari W, Kokemäenjoen vesistöalue

Laji: Ormio – *Pilularia globulifera* 
Lisätiedot: Molemmissa poukamissa harvakseltaan.
Kommentit:

Tätä havaintoerää on karkeistettu. Karkeistus voi tarkoittaa, että havainnon sijaintia tai havaintoaikaa on karkeistettu, havainnoijan nimi on piilotettu tai havaintoon liittyy tietoja, joita ei näytetä avoimessa portaalissa.
Karkeistuksen syy: Tiedon tuottajan rajoittama aineisto, Henkilönimet piiloitettu



Koordinaattien lähde: Ilmoitettu tieto
YKJ: 6805458:3374977
YKJ 1km: 6805:3374
YKJ 10km: 680:337
WGS84: 61.337326 24.661023
Paikan tarkkuus (m): 1


Havaintoerä <http://tun.fi/KE.921/LGE.915204> Tulosta

Näytä lisätiedot  

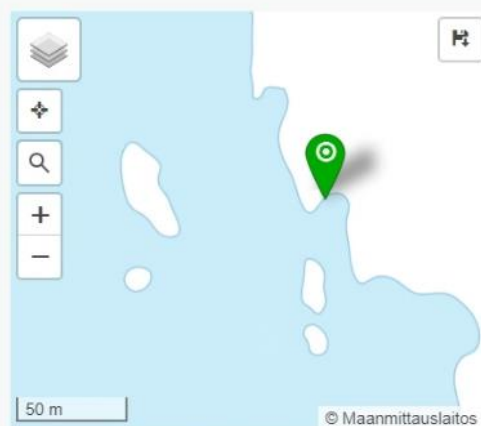
Kokoelma: LajiGIS: Lajin seurantakohteet
Aineiston tyyppi:  Ammattiaineistot / asiantuntijoiden laadunvarmistama

Avainsanat: 915204

Havainnoija(t)/ Kerääjä(t): Nupponen Kari
Aika: 2011-07-18 - 2011-07-20
Paikannimet: Suomi, Etelä-Häme (EH), Pälkäne, Kukkiasaari W, Kokemäenjoen vesistöalue

Laji: Ormio – *Pilularia globulifera* 
Lisätiedot: Harva kasvusto
Kommentit:

Tätä havaintoerää on karkeistettu. Karkeistus voi tarkoittaa, että havainnon sijaintia tai havaintoaikaa on karkeistettu, havainnoijan nimi on piilotettu tai havaintoon liittyy tietoja, joita ei näytetä avoimessa portaalissa.
Karkeistuksen syy: Tiedon tuottajan rajoittama aineisto




Koordinaattien lähde: Ilmoitettu tieto
YKJ: 6805631:3374945
YKJ 1km: 6805:3374
YKJ 10km: 680:337
WGS84: 61.338868 24.66031
Paikan tarkkuus (m): 1

Havaintoerä <http://tun.fi/KE.921/LGE.915206> Tulosta

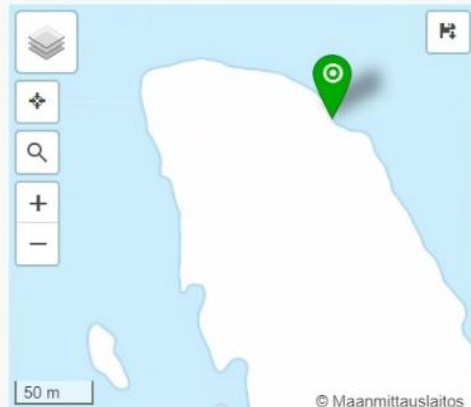
Näytä lisätiedot  

Kokoelma: LajiGIS: Lajin seurantakohteet
Aineiston tyyppi:  Ammattiaineistot / asiantuntijoiden laadunvarmistama
Avainsanat: 915206

Havainnoija(t)/ Kerääjä(t): Nupponen Kari
Aika: 2011-07-18 - 2011-07-20
Paikannimet: Suomi, Etelä-Häme (EH), Pälkäne, Kukkiasaari N, Kokemäenjoen vesistöalue

Laji: Ormio – *Pilularia globulifera* 
Lisätiedot: Harva kasvusto
Kommentit:

Tätä havaintoerää on karkeistettu. Karkeistus voi tarkoittaa, että havainnon sijaintia tai havaintoaikaa on karkeistettu, havainnoijan nimi on piilotettu tai havaintoon liittyy tietoja, joita ei näytetä avoimessa portaalissa.
Karkeistuksen syy: Tiedon tuottajan rajoittama aineisto




Koordinaattien lähde: Ilmoitettu tieto
YKJ: 6805787:3375010
YKJ 1km: 6805:3375
YKJ 10km: 680:337
WGS84: 61.340288 24.66142
Paikan tarkkuus (m): 1

Havaintoerä <http://tun.fi/KE.921/LGE.201864> Tulosta

Näytä lisätiedot  

Kokoelma: LajiGIS: Lajin seurantakohteet
Aineiston tyyppi:  Ammattiaineistot / asiantuntijoiden laadunvarmistama
Avainsanat: 201864

Aika: 2011-07-18 - 2011-07-20
Paikannimet: Suomi, Etelä-Häme (EH), Pälkäne, Kukkiasaari E, Kokemäenjoen vesistöalue

Laji: Ormio – *Pilularia globulifera* 
Lisätiedot: Koillispuokamassa ormiota noin 10 m²:n alalla. Itäpuokamassa ormiota harvassa laajalla alalla.
Kommentit:

Tätä havaintoerää on karkeistettu. Karkeistus voi tarkoittaa, että havainnon sijaintia tai havaintoaikaa on karkeistettu, havainnoijan nimi on piilotettu tai havaintoon liittyy tietoja, joita ei näytetä avoimessa portaalissa.
Karkeistuksen syy: Tiedon tuottajan rajoittama aineisto, Henkilönimet piilotettu



Koordinaattien lähde: Ilmoitettu tieto
YKJ: 680556:3375081-3375090
YKJ 1km: 6805:3375
YKJ 10km: 680:337
WGS84: 61.338275-61.338367 24.66289-24.663084
Paikan tarkkuus (m): 10

Havaintoerä <http://tun.fi/KE.921/LGE.201865> Tulosta

Näytä lisätiedot



Kokoelma: LajiGIS: Lajin seurantakohteet
Aineiston tyyppi: Ammattiaineistot / asiantuntijoiden laadunvarmistama
Avainsanat: 201865

Aika: 2009-06-24 - 2009-07-07
Paikannimet: Suomi, Etelä-Häme (EH), Pälkäne, Kukkiasaari E, Kokemäenjoen vesistöalue

Laji: Ormio – *Pilularia globulifera*
Lisätiedot: Yksittäisiä versoja noin 50 cm:n syvyydessä. Itärannan pohjoispäädyssä tai eteläpään poukamassa ormiota ei esiinny.

Kommentit: Tee kommentti

Tätä havaintoerää on karkeistettu. Karkeistus voi tarkoittaa, että havainnon sijaintia tai havaintoaikaa on karkeistettu, havainnoijan nimi on piilotettu tai havaintoon liittyy tietoja, joita ei näytetä avoimessa portaalissa.

Karkeistuksen syy: Tiedon tuottajan rajoittama aineisto, Henkilönimet piilotettu



Koordinaattien lähde: Ilmoitettu tieto

YKJ: 680556:3375081-3375090

YKJ 1km: 6805:3375

YKJ 10km: 680:337

WGS84: 61.338275-61.338367 24.66289-24.663084

Paikan tarkkuus (m): 10

Havaintoerä <http://tun.fi/KE.921/LGE.915202> Tulosta

Näytä lisätiedot



Kokoelma: LajiGIS: Lajin seurantakohteet
Aineiston tyyppi: Ammattiaineistot / asiantuntijoiden laadunvarmistama
Avainsanat: 915202

Havainnoija(t)/ Kerääjä(t): Nupponen Kari
Aika: 2011-07-18 - 2011-07-20
Paikannimet: Suomi, Etelä-Häme (EH), Pälkäne, Kukkiasaari E, Kokemäenjoen vesistöalue

Laji: Ormio – *Pilularia globulifera*
Lisätiedot: Harva kasvusto
Kommentit: Tee kommentti

Tätä havaintoerää on karkeistettu. Karkeistus voi tarkoittaa, että havainnon sijaintia tai havaintoaikaa on karkeistettu, havainnoijan nimi on piilotettu tai havaintoon liittyy tietoja, joita ei näytetä avoimessa portaalissa.

Karkeistuksen syy: Tiedon tuottajan rajoittama aineisto



Koordinaattien lähde: Ilmoitettu tieto

YKJ: 6805444-6805540:3375103

YKJ 1km: 6805:3375

YKJ 10km: 680:337

WGS84: 61.337241-61.338111 24.663339-24.663386

Paikan tarkkuus (m): 100

KOOSTE LAUSUNNOISTA JA MIELIPITEISTÄ SEKÄ VASTINEET

LAUSUNNOT

1. Pirkanmaan ELY-keskus
2. Pirkanmaan liitto (ilmoitus)
3. Pirkanmaan maakuntamuseo
4. Pälkäneen kunnan tekninen lautakunta

MIELIPITEET

- Mielipide 1
- Mielipide 2

PÄLKÄNEEN KUNTA, KUKKIASAAREN RANTA-ASEMAKAAVA
VALMISTELUVAIHEEN KUULEMINEN

Kukkiasaaren ranta-asemakaavan kaavaluonnos ja kaavan valmisteluvaiheen aineisto pidettiin nähtävillä 23.3.-22.4.2016. Kaavaluonnoksesta pyydettiin lausunnot viranomaisilta ja muilla kaavan osallisilla oli mahdollisuus esittää siitä mielipide. Pirkanmaan ELY-keskus, Pirkanmaan maakuntamuseo ja Pälkäneen kunnan tekninen lautakunta antoivat lausunnon kaavaluonnoksesta. Pirkanmaan liitto ilmoitti, että sillä ei ole lausuttavaa kaava-aineistosta. Kaavaluonnoksesta esitettiin 2 mielipidettä.

Palauteraportissa esitetyt lausunnot ja mielipiteet ovat tiivistelmiä alkuperäisistä lausunnoista/mielipiteistä. Lausuntojen ja mielipiteiden sisältö tulee tarkistaa alkuperäisistä asiakirjoista.

LAUSUNNOT

1. PIRKANMAAN ELY-KESKUS

Lausunto 21.4.2016	Vastine
<p>1.1 Vaikutusten arviointi Vaikutusten arvioinnissa tulee ottaa huomioon orion esiintyminen sekä Kukkiasaaren läheisyydessä sijaitsevat luodot.</p>	<p>Vaikutusten arviointia täydennetään.</p>
<p>1.2 Ranta-asemakaavan mitoitus Kukkiasaari on asiakirjojen mukaan 10,85 hehtaarin kokoinen saari. Kumoutuneessa rantayleiskaavassa 2-15 ha:n suuruisissa saarissa käytettiin mitoitustapaa 2 ha / 1 rakennuspaikka. Suunnittelualueeseen kuuluvia, luontoarvoiltaan merkittäviä pieniä saaria ja luotoja ei lasketa mukaan rakennuspaikkojen mitoitukseen. Kukkiasaaren ranta-asemakaavaluonnoksessa kaava-alueelle on osoitettu yhteensä viisi rakennuspaikkaa, joista 4 on uutta. Ranta-asemakaavaluonnoksen rakennusoikeus vastaa korkeimmassa hallinto-oikeudessa kumoutuneen rantaosayleiskaavan hehtaari-perusteista mitoitusta. Korkeimman hallinto-oikeuden päätöksen mukaan rantaosayleiskaavassa oli osoitettu Kukkijärven ranta-alueille luonnonolosuhteet huomioon ottaen liikaa rakentamista. Vesistön ja luonnon ominaispiirteitä ei otettu riittävästi huomioon eikä ranta-alueille jäänyt riittävästi yhtenäistä rakentamatonta aluetta. Ranta-asemakaavassa osoitettu hehtaari-perusteinen mitoitustapa on ELY-keskuksen käsityksen mukaan suhteellisen korkea, kun otetaan huomioon suunnittelualueen luonnonolosuhteet sekä pienehkön saaren sietokyky rakentamisen aiheuttaman jätevesikuormituksen lisääntyessä.</p>	<p>Korkeimman hallinto-oikeuden Luopioisten rantayleiskaavan kumoamispäätöksestä ei voida suoraan vetää johtopäätöstä, että nimenomaan Kukkiasaaren tai muiden Kukkian saarien mitoitustapa olisi ollut liian korkea ja rantayleiskaava olisi saarissa käytetyn mitoitustavan vuoksi kumoutunut. Voidaan myös arvioida, että Kukkiasaaren ranta-asemakaavaluonnoksessa Kukkiasaaren ei ole osoitettu saaren ja Kukkijärven vesistön luonnonolosuhteet huomioon ottaen liikaa rakentamista. Vesistön ja Kukkiasaaren luonnon ominaispiirteet on voitu ottaa riittävästi huomioon ja Kukkiasaaren ranta-alueille on myös osoitettu riittävästi yhtenäistä rakentamatonta aluetta. Luopioisten kumoutuneessa rantayleiskaavassa käytetty saarien pinta-alaperusteinen rantarakennusoikeuden mitoitustapa on ollut laajasti käytetty ja myös edelleen yleisesti käytössä oleva saarien mitoitustapa. Pinta-alaperusteista mitoitustapaa on kuitenkin vaikea verrata esim. kumoutuneessa rantayleiskaavassa mannerrannoilla käytettyihin muunnetun rantaviivan pituuteen suhteutettuihin mitoitustapoihin. Rantayleiskaavassa käytetty liian vähän muuntoa aiheuttava rantaviivan muuntotapa oli yksi rantayleiskaavan kumoamispäätöksessä esille nostettu tekijä, joka johti siihen, että kaavalla oli KHO:n päätöksen mukaan osoitettu Kukkijärven vesistön luonnonolosuhteet huomioon ottaen liikaa rakentamista. Saarimitoituksen vertailtavuuden varmistamiseksi Kukkiasaaren ranta-asemakaavan mitoitustapaa on käytetty Luopioisten rantayleiskaavan kumoutumisen jälkeen Pälkäneen rantasuunnittelussa ja myös laajemmin Pirkanmaalla käytettyä Etelä-Savon liiton muuntomallin mukaiseen muunnettuun rantaviivaan suhteutettua mitoitusta. Kukkiasaaren ranta-asemakaavaluonnoksen mitoitustapa on 3,33 rakennuspaikkaa/muunnettu ranta-km Etelä-Savon liiton muuntomallin mukaiseen muunnettuun rantaviivaan (1,5 km) suhteutettuna. Ranta-asemakaavan aloitusvaiheen viranomaisneuvottelussa 12.6.2012 Pirkanmaan ELY-keskuksen</p>

PÄLKÄNEEN KUNTA, KUKKIASAAREN RANTA-ASEMAKAAVA
VALMISTELUVAIHEEN KUULEMINEN

	<p>asiantuntija on esittänyt, että Kukkiassaressa on muunnettua rantaviivaa n. 1,6 km ja että viidellä rakennuspaikalla keskimääräiseksi mitoituksesi tulee hieman yli 3 rakennuspaikkaa / muunnettu ranta-km, mitä voidaan pitää varsin matalana mitoitussona. Pirkanmaan ELY- keskuksen asiantuntija toteusi viranomaisneuvottelussa myös, että mitoituksena 3-4 rakennuspaikkaa/muunnettu rantaviivakilometri on hyvin alhainen. Mitoituksellisesti liikutaan tasolla, jota on vaikea olla hyväksymättä. Kuten Pirkanmaan ELY- keskuksen asiantuntijat ovat kaavan aloitusvaiheen viranomaisneuvottelussa esittäneet, ranta-asemakaavaluonnoksessa osoitetut viisi loma-asuntotonttia eivät johda korkeaan rantarakentamisen mitoitukseen. Kaavaluonnoksen mitoitus ei siten ole lausunnossa esitetyllä tavalla suhteellisen korkea. Kukkiasaaren omistajien tavoitteena ei kuitenkaan ole maksimoida ranta-asemakaavalla osoitettavien rantarakennuspaikkojen määrää. Maanomistajat ovat valmiita vähentämään uusien loma-asuntotonttien määrää yhdellä rakennuspaikalla, mikäli se edistää ranta-asemakaan laatimista.</p>
<p>1.3 Johtopäätökset RA-kortteli nro 3 on sijoitettu saaren pohjoisosaan siten, että rakentamisesta vapaa yhtenäinen rannanosa pirstoutuu. Vapaita rantoja on pystyttävä turvaamaan riittävästi. Kaavaluonnoksessa tonttien sijoittelu on hajanaisempi kuin kumoutuneessa rantayleiskaavassa. Kapealla saarialueella tonttien sijoittelun merkitys korostuu, koska rakentaminen saattaa varata vapaata rantaa käytännössä molemmin puolin saarta, vaikka toinen sivu jäisikin vapaaksi. Ympäristö- ja maisema-arvojen, ormion esiintymisen ja selkävesilinnuston pesimäalue huomioiden sekä vapaan yhtenäisen rannan osan turvaamiseksi RA-kortteli nro 3 tulisi poistaa tai kortteli tulisi sijoittaa etelämmäksi. RA-1 -korttelin nro 1 muita suurempi koko sekä rakennusoikeus ja korttelialueella suojeltavaksi merkityn olemassa olevan loma-asunnon sijainti mahdollistavat korttelin jakamisen kahdeksi erilliseksi rakennuspaikaksi. Merkintöjä, korttelialueen kokoa sekä rakennusoikeuden määrää tulee RA-1 korttelin osalta tarkistaa. Suojeltaviksi merkittyjen rakennuksien rakennusoikeudet tulee merkitä olemassa olevien rakennuksien suuruisina.</p>	<p>Kaavalla osoitettavien rakennuspaikkojen määrä lasketaan viidestä loma-asuntotontista neljään loma-asuntotonttiin ja uudet loma-asuntotontit sijoitetaan yhtenäisemmin. Kaavaluonnoksessa saaren pohjoisosaan osoitettu kahden loma-asuntotontin RA-kortteli 3 poistetaan ja saaren keskiosaan osoitetaan kahden loma-asuntotontin korttelialue. Näin muutettuna ranta-asemakaavan ja emätilan rantarakentamisen keskimääräiseksi mitoituksesi tulee ranta-asemakaavan toteutuessa 1,25 rakennuspaikkaa / ranta-km todelliseen rantaviivaan suhteutettuna ja 2,67 rakennuspaikkaa / ranta-km Etelä-Savon liiton mallin mukaiseen muunnetun rantaviivan pituuteen suhteutettuna. Mitoitus on erittäin alhainen Kukkiassaaren vesistön ominaisuudet/sopivuus rantarakentamiseen huomioiden.</p> <p>Kukkiassaaren tilan vanhan lomarakennuspaikan alue on jaettu jo kaavaluonnoksessa kahdeksi loma-asuntotontiksi (RA-1- ja RA-2- korttelien tontit). Vanhan rakennuspaikan veneranta-alueesta on mahdollista muodostaa kaavaluonnoksen mukaisesti erillinen loma-asuntotontti (RA-2) siten, ettei uuden tontin rakentaminen vaikuta vanhan huvilapaikan arvokkaiden rakennusten ja pihapiirin muodostamaan kokonaisuuteen. Kukkiassaaren vanhalla huvilatilalla on kaavaa varten tehdyn rakennusinventoinnin perusteella rakennushistoriallisia ja historiallisia arvoja. Myös maanomistajien tavoitteena on ollut turvata kaavalla vanhan huvilapaikan säilyminen siten, ettei uusi loma-asutus muuta vanhaa huvilamiljöötä. Vanhaan rakennuspaikkaan sisältyy arvokkaiden rakennusten lisäksi myös avoin piha-alue, luonnonkivistä tehtyjä pengerryksiä, luonnonkiviportaita ja kallioisen kumpareen päällä oleva lipunnostopaikka. Vanhalla rakennuspaikalla on rakennetun ympäristön arvoa myös rakennusten ja pihapiirin muodostamana</p>

PÄLKÄNEEN KUNTA, KUKKIASAAREN RANTA-ASEMAKAAVA
VALMISTELUVAIHEEN KUULEMINEN

	<p>kokonaisuutena eikä kaavalla säilytettäväksi osoitetujen arvokkaiden rakennusten ja vanhan pihapiirin muodostamaa kokonaisuutta ole perusteltua jakaa lausunnossa esitetyllä tavalla kahdeksi erilliseksi rakennuspaikaksi.</p> <p>Vanhan huvilapaikan RA-1- korttelin tontin 1 säilytettävien rakennuksien rakennusoikeudet osoitetaan olemassa olevien rakennuksien suuruisina.</p>
--	--

2. PIRKANMAAN LIITTO

Ilmoitus 13.4.2016	Vastine
Pirkanmaan liitolla ei ole lausuttavaa kaava-aineistosta.	Ilmoitus merkitään tiedoksi.

3. PIRKANMAAN MAAKUNTAMUSEO

Lausunto 22.4.2016	Vastine
3.1 Alueelle on tehty arkeologinen inventointi vuonna 2012 (Kulttuuriympäristöpalvelut Heiskanen & Luoto). Alueelta ei löydetty kiinteää muinaisjäänöstä tai muita arkeologisia kohteita. Selvitys on riittävä, joten arkeologisen kulttuuriperinnön osalta museolla ei ole hankkeesta huomautettavaa.	Lausunto merkitään tiedoksi.
3.2 Kukkiasaassa sijaitsevasta Kukkian huvilasta on laadittu asianmukainen inventointi. Huvilan pihapiirillä ja rakennuskannalla kokonaisuutena on erityistä kulttuurihistoriallista arvoa henkilö- ja sotahistoriallisten yhteyksiensä ja 1900-luvun alkupuolen huvilakulttuuriin liittyvien piirteidensä vuoksi. Rakennuksista erityisesti päärakennuksella ja siirretyllä aitalla on myös rakennushistoriallista arvoa. Kaavassa on pyritty varmistamaan huvilan ja saunan sekä huvilan luonnonmukaisuuteen pyrkivän rantavyöhykkeen säilyminen. Lisäksi on kiinnitetty huomiota huvilan pihapiirin mahdollisen täydennysrakentamisen sopeuttamiseen ympäristöönsä. Pirkanmaan maakuntamuseo katsoo, että 1800-luvun aittarakennuksella on sellaista kulttuurihistoriallista arvoa, että se tulisi suojella kaavassa. Rakennus on siirretty nykyiselle paikalleen mantee-reelta, mutta se on sijainnut osana Kukkian huvilan pihapiiriä todennäköisesti 1930-luvulta lähtien ja on merkittävä osa pihapiirissä tavoiteltua talonpoikaista vaikutelmaa. Rakennuksella itsellään on lisäksi rakennushistoriallista arvoa tyypillisenä ja ominaispiirteensä hyvin säilyttäneenä aittarakennuksena. Aitan siirtäminen pihapiirissä on kuitenkin mahdollista. Muilta osin kaavaluonnos on kulttuuriympäristön arvojen osalta hyväksyttävissä.	Aittarakennus osoitetaan sr-1- merkinnällä lausunnossa esitetyn mukaisesti.

4. PÄLKÄNEEN KUNTA, TEKNINEN LAUTAKUNTA

Lausunto 11.4.2016	Vastine
Tekninen lautakunta päättää ilmoittaa kunnanhallitukselle, ettei sillä ole huomautettavaa Kukkiasaaren ranta-asemakaavasta.	Lausunto merkitään tiedoksi.

PÄLKÄNEEN KUNTA, KUKKIASAAREN RANTA-ASEMAKAAVA
VALMISTELUVAIHEEN KUULEMINEN

MIELIPITEET

MIELIPIDE 1

<p>Mielipide 3.4.2016 ja mielipiteen täydennys 5.4.2016</p>	<p>Vastine</p>
<p><u>Asianomistajuus</u></p> <p><i>Mielipiteen esittäjä ilmoittaa omistavansa Kukkiasaaren välittömässä läheisyydessä sijaitsevan Kellari- saaren (RN:o 5:19).</i></p> <p><u>Mielipiteet</u></p> <p><i>Kukkiasaaren kaavasuunnitelmien osalta esitetään seuraavia mielipiteitä:</i></p> <p><i>A. Alueesta tehty luonto- ja maisemaselvitys on laadittava uudelleen.</i></p> <p><i>B. Kukkiasaaren pohjoispäähän suunnitellut kaksi tonttikaavaa on poistettava (RA-3).</i></p> <p><i>C. Jäljelle jääneet tontit tulee kaavoittaa tiiviimmin Kukkiasaaren eteläpäähän ja rakennusoikeus tulee rajoittaa 120 neliometriin/tontti.</i></p> <p><u>Perustelut</u></p> <p><i>A. Alueesta tehty luonto- ja maisemaselvitys on laadittava uudelleen</i></p> <p><i>i. Alueella tehdyissä lintukartoituksissa (Raimo Virkala, Anu Murto) on havaittu Natura 2000 alueen luontoarvoihin lukeutuvan kuikan pesiä. Lisäksi olen itse havainnut, että selkälokki on useana vuonna pesinyt kaava-alueen RA-3 viereisissä luodoissa. Koska luonto- ja maisemaselvityksessä näitä luontoarvoja ei ole mainittu, ei tehty selvitys täytä lain vaatimuksia arvioinnin asianmukaisuuden ja johtopäätösten perustelujen suhteen (Lsl 66§).</i></p> <p><i>ii. Kohdan i luontoselvityksen on tehnyt henkilö, joka ei havainnut Rajalanniemen eteläosan liito-oravanpesiä, mikä yllä mainitun valossa asettaa kyseenalaiseksi kyseisen henkilön tekemien selvitysten objektiivisuuden ja luotettavuuden.</i></p> <p><i>iii. Luonto- ja maisemaselvitys ei osoita riittävällä tavalla, että kaavahanke ei vaikuta haitallisesti kyseisen alueen koskemattomuuteen. Näin on etenkin, koska on yllä mainittua (kohta i.) tieteellistä näyttöä tällaisten vaikutusten aiheutumisesta.</i></p> <p><i>iv. Kukkiansaari on kokonsa ja sijaintinsa vuoksi Kukkijärven järviluonnon kannalta tärkeässä asemassa, mikä on riittävästi otettava huomioon luontoselvityksessä.</i></p> <p><i>v. Koska suunnitelma todennäköisesti merkittävästi heikentää niitä luonnonarvoja, joiden suojelemiseksi alue on sisällytetty Natura 2000 -verkostoon, on tarpeen tehdä uusi luontoselvitys sekä asianmukainen ja perusteellinen tarveharkinta Natura luontoarviolle.</i></p>	<p>A. Kaavan luonto- ja maisemaselvitys on päivitetty kaavaehdotuksen valmisteluvaiheessa.</p> <p>B./C. Kaavalla osoitettavien rakennuspaikkojen määrä lasketaan viidestä loma-asuntotontista neljään loma-asuntotonttiin ja uudet loma-asuntotontit sijoitetaan yhtenäisemmin. Kaavaluonnoksessa saaren pohjoisosaan osoitettu kahden loma-asuntotontin RA- kortteli 3 poistetaan ja saaren keskiosaan osoitetaan kahden loma-asuntotontin korttelialue. Tontti-kohtaiset rakennusoikeudet osoitetaan Pälkäneen kunnan rakennusjärjestyksen ohjauksen mukaisesti.</p> <p>Mielipiteen täydennyksenä esitetyt tiedot kuikka- ja selkälokkireviireistä ja pesinnöistä Kukkiasaarella ja sen välittömässä läheisyydessä on huomioidaan uusien loma-asuntotonttien sijoittelussa.</p>

PÄLKÄNEEN KUNTA, KUKKIASAAREN RANTA-ASEMAKAAVA
VALMISTELUVAIHEEN KUULEMINEN

<p><i>B. Kukkiasaaren pohjoispäähän suunnitellut kaksitonttikaavaa on poistettava (RA-3).</i></p> <p><i>i. Luopioisten rantayleiskaava kaatui liian suureen rakennusoikeuteen korkeimmassa hallinto-oikeudessa vuonna 1994. Nykyisessä kaavasuunnitelmassa rakennusoikeutta on lisätty selvästi verrattuna kaatuneeseen kaavaan.</i></p> <p><i>ii. Lisääntynyt rantarakentaminen Kukkiajärvellä on otettava huomioon kaavasta päätettäessä, mm. Rajalanniemen eteläosa ja lomarakentaminen.</i></p> <p><i>iii. Suunnitelma pirstouttaa rakentamatonta rantaviivaa ja vähentää luontoaluetta, kun jo rakennetun eteläpäähän lisäksi kaavoitusta suunnitellaan aiemmin koskemattomaan saaren pohjoispäähän.</i></p> <p><i>iv. Suunnitelma vaarantaa lintujen pesimisen alueen kosteikkoisissa lahdelmissa ja läheisillä luodoilla, ks kohta A.</i></p> <p><i>v. Alueelta on havaittu kuikan ja selkälokin pesiä, ks kohta A.</i></p> <p><i>vi. Tonttialueella on jyrkkää kalliorinnettä. Tästä syystä rakennusoikeuden mukaiset rakennukset voisivat olla useassa kerroksessa. Usean kerroksen loma-asunnot kalliorinteellä rikkovat rantaa ja vaikuttavat merkittävästi rantamaisemaan.</i></p> <p><i>vii. Tonttien ranta on saavutettavissa vain porraskennelmissä, jotka rikkovat rantamaisemaa.</i></p> <p><i>viii. Tonteille ei ole osoitettu soveltuvia rantautumispaikkoja saarella tai mantereelta.</i></p> <p><i>C. Jäljelle jääneet tontit tulee kaavoittaa tiiviimmin Kukkiasaaren eteläpäähän ja rakennusoikeus tulee rajoittaa 120 neliömetriin / tontti.</i></p> <p><i>i. Suunniteltu tonttijako pirstouttaa rakentamatonta rantaviivaa ja vähentää luontoaluetta verrattuna kumoutuneen rantayleiskaavan mukaisiin suunnitelmiin.</i></p> <p><i>ii. Lisääntynyt rantarakentaminen Kukkiajärvellä on otettava huomioon kaavasta päätettäessä, mm. Rajalanniemen eteläosa ja lomarakentaminen.</i></p> <p><i>iii. Rakennusoikeus lähisaarissa on rajoitettu 100 neliömetriin päärakennuksen osalta ja enintään 20 neliömetriin talousrakennuksille. Suuremman rakennusoikeuden myöntäminen olisi epäyhdenmukaista vallitsevan käytännön kanssa, ja epäoikeudenmukaista lähisaarille rakennusluvan jo saaneita kohtaan.</i></p> <p><i>iv. Tonteille ei ole osoitettu soveltuvia rantautumispaikkoja saarella tai mantereelta.</i></p> <p><u><i>Yhteenveto</i></u> <i>Pyydän kunnioittavasti Pälkäneen kunnanhallitusta huomioimaan mielipiteeni Kukkiasaaren kaavasuunnitelmista ja ryhtymään tarvittaviin toimenpiteisiin suunnitelmien lainmukaisuuden varmistamiseksi niin ympäristönsuojelun kuin kiinteistönomistajien yhdenvertaisen kohtelun osalta. Kukkiajärvi on niin kansallisesti kuin kansainvälisesti arvokas Natura 2000 kohde, toivottavasti se säilyy sellaisena myös tuleville sukupolville.</i></p>	
TÄYDENNYS	

PÄLKÄNEEN KUNTA, KUKKIASAAREN RANTA-ASEMAKAAVA
VALMISTELUVAIHEEN KUULEMINEN

Pyydän ottamaan huomioon täydennyksenä 3.4.2016 päivättyyn mielipiteeseeni Kukkiasaaren ranta-asemakaavan suunnitelmista, RN:o 635-445-2-7 alla olevan dosentti Raimo Virkkalan sähköposti-viestin kuikka- ja selkälökkireviireistä Kukkiasaaressa ja sen välittömässä läheisyydessä:

Ohessa koottuna tiedot kuikka- ja selkälökkireviireistä ja pesinnöistä Kukkiasaaressa ja sen välittömässä läheisyydessä. Kuikka ja selkälökki ovat pesineet Kukkiasaaren länsipuolen luodoilla ja itäpuolella Kaakkoluodolla sekä kuikka myös itärannalla kaakkoisosan lahden luona. Molemmilla lajeilla pesimäpaikat vaihtelevat hieman vuosittain, mutta esim. kuikalla on ollut säännölliset pysyvät reviirit molemmin puolin Kukkiasaarta. Lisäksi Kukkiasaaren lähetyvillä on useita muita kuikkareviirejä, joten Kukkiasaari todella sijaitsee kuikkien kannalta keskeisellä alueella Kukkialla, ja lisärakentaminen varmasti aiheuttaa ongelmia kuikkien esiintymiselle. Toivottavasti näistä tiedoista on hyötyä. Tässä havaintoni kuikasta ja selkälökistä eri laskennoissa.

Olen laskenut koko Kukkiasaaren lokki- ja vesilinnuston viimeksi 2012 ja Länsi-Kukkiasaaren osalta vuosina 2003 ja 1998 (Itä-Kukkiasaaren 1999 ja 2004). Kukkiasaaren ympäristö on ollut erinomainen alue kuikalle, sillä laji on pesinyt Kukkiasaarella tai sen tuntumassa. Myös selkälökki on pesinyt Kukkiasaaren lähetyvillä. Ohessa havaintoni kuikan ja selkälökin pesinnöistä em. laskentojen perusteella:

- 1) 2012: 15.5.2012 kuikkapari pesivänä luodolla Kukkiasaaren länsipuolella ja toinen pari pesivänä Kaakkoluodolla Kukkiasaaren itäpuolella. 20.6. kuikkapari jälleen Kukkiasaaren länsipuolen luotojen luona, ei poikasia. Rajalansaaren eteläpuolella 21.6. pari ja kaksi poikasta. Selkälökkipari pesivänä Kaakkoluodolla 15.5. ja 20.6.*
- 2) 2003: 19.5.2003 kuikkapari Kukkiasaaren länsipuolella luotojen luona ja Kukkiasaaren kaakkoisosan lahdeissa. 28.6. kuikkapari ja yksi poikanen Kukkiasaaren lounaispuolella ja toinen kuikkapari ja yksi poikanen Kukkiasaaren kaakkoispuolella. 19.5. selkälökki pesivänä luodolla Kukkiasaaren länsipuolella ja kaakkoluodolla Kukkiasaaren itäpuolella.*
- 3) 1998: 16.5.1998 kuikkapari Kukkiasaaren länsipuolella ja toinen kuikkapari itäpuolella pesivänä Kukkiasaaren rannassa. 9.7. kuikkapari ja yksi poikanen Kukkiasaaren länsipuolella ja pari (ei poikasia) itäpuolella.*

PÄLKÄNEEN KUNTA, KUKKIASAAREN RANTA-ASEMAKAAVA
VALMISTELUVAIHEEN KUULEMINEN

MIELIPIIDE 2

Mielipide 21.4.2016	Vastine
<p><i>Kaavasuunnitelmassa on liian paljon rakennuspaikkoja.</i></p> <p><i>Saaren pohjoispäähän on suunniteltu kaksi rakennuspaikkaa, ne on poistettava. Saaren pohjoispäässä on kuikan ja selkälökin pesimäreviirejä. Näin myös säilyy yhtenäistä, rakentamatonta aluetta enemmän.</i></p> <p><i>Rakentaminen tulisikin keskittää saaren eteläkärkeen.</i></p> <p><i>Tonttikohtainen rakennusoikeus on liian suuri. Rakennusoikeutta määritettäessä tulee ottaa huomioon jo rakennettujen saaritonttien rakennusala. Yhdenvertaisuusperiaatteen pitää toteutua. Rakennusoikeuden tulisi olla enintään 120 m² tonttia kohden. Vanhalle rakennuspaikalle esitetty 260 m² rakennusoikeus on liian suuri. Se tulisikin jakea kahdeksi rakennuspaikaksi. Saaren eteläkärkeen voisi muodostaa kolme rakennuspaikkaa.</i></p> <p><i>Kaavassa on myös esitettävä venepaikat sekä saarissa että mantereella.</i></p>	<p>Kaavaluonnoksessa ei ole mielipiteenä esitetyllä liian paljon rakennuspaikkoja. Kukkiasaaren omistajien tavoitteena ei kuitenkaan ole maksimoida ranta-asemakaaavalla osoitettavien rantarakennuspaikkojen määrää. Kaavalla osoitettavien rakennuspaikkojen määrä lasketaan viidestä loma-asuntotontista neljään loma-asuntotonttiin ja uudet loma-asuntotontit sijoitetaan yhtenäisemmin. Kaavaluonnoksessa saaren pohjoisosaan osoitettu kahden loma-asuntotontin RA- kortteli 3 poistetaan ja saaren keskiosaan osoitetaan kahden loma-asuntotontin korttelialue. Tonttikohtaiset rakennusoikeudet osoitetaan Pälkäneen kunnan rakennusjärjestyksen ohjauksen mukaisesti.</p> <p>Kukkiasaaren vanhan lomarakennuspaikan alue on jaettu jo kaavaluonnoksessa kahdeksi loma-asuntotontiksi (RA-1- ja RA-2- korttelien tontit). Vanhan rakennuspaikan veneranta-alueesta on mahdollista muodostaa kaavaluonnoksen mukaisesti erillinen loma-asuntotontti (RA-2) siten, ettei uuden tontin rakentaminen vaikuta vanhan huvilapaikan arvokkaiden rakennusten ja pihapiirin muodostamaan kokonaisuuteen. Kukkiasaaren vanhalla huvilatilalla on kaavaa varten tehdyn rakennusinventoinnin perusteella rakennushistoriallisia ja historiallisia arvoja. Myös maanomistajien tavoitteena on ollut turvata kaavalla vanhan huvilapaikan säilyminen siten, ettei uusi loma-asutus muuta vanhaa huvilamiljöötä. Vanhaan rakennuspaikkaan sisältyy arvokkaiden rakennusten lisäksi myös avoin piha-alue, luonnonkivistä tehtyjä pengerryksiä, luonnonkiviportaita ja kallioisen kumpareen päällä oleva lipunnostopaikka. Vanhalla rakennuspaikalla on rakennetun ympäristön arvoa myös rakennusten ja pihapiirin muodostamana kokonaisuutena eikä kaavalla säilytettäväksi osoitettujen arvokkaiden rakennusten ja vanhan pihapiirin muodostama kokonaisuutta ole perusteltua jakaa mielipiteenä esitetyllä tavalla kahdeksi erilliseksi rakennuspaikaksi.</p>

Asemakaavan seurantalomake

Asemakaavan perustiedot ja yhteenveto

LIITE 13

Kunta	Pälkäne	Täyttämispvm	11.6.2024
Kaavan nimi	Kukkiasaaren ranta-asemakaava		
Hyväksymispvm		Ehdotuspvm	
Hyväksyjä		Vireilletulosta ilm. pvm	23.8.2012
Pysyvä kaavatunnus		Kunnan kaavatunnus	
Kaava-alueen pinta-ala [ha]	10,9760	Uusi asemakaavan pinta-ala [ha]	10,9760
Maanalaisten tilojen pinta-ala [ha]		Asemakaavan muutoksen pinta-ala [ha]	

Ranta-asemakaava	Rantaviivan pituus [km]	3,21	
Rakennuspaikat [lkm]	Omarantaiset	4	Ei-omarantaiset
Lomarakennuspaikat [lkm]	Omarantaiset	4	Ei-omarantaiset

Aluevaraukset	Pinta-ala [ha]	Pinta-ala [%]	Kerrosala [k-m ²]	Tehokkuus [e]	Pinta-alan muut. [ha +/-]	Kerrosalan muut. [k-m ² +/-]
Yhteensä	10,9760	100,00	770	0,01	10,9760	770
A yhteensä						
P yhteensä						
Y yhteensä						
C yhteensä						
K yhteensä						
T yhteensä						
V yhteensä						
R yhteensä	2,2049	20,1	770	0,03	2,2049	770
L yhteensä						
E yhteensä						
S yhteensä						
M yhteensä	8,7711	79,9			8,7711	
W yhteensä						

Maanalaiset tilat	Pinta-ala [ha]	Pinta-ala [%]	Kerrosala [k-m ²]	Pinta-alan muut. [ha +/-]	Kerrosalan muut. [k-m ² +/-]
Yhteensä	0,0000	0,00	0	0,0000	0

Rakennussuojelut	Suojellut rakennukset		Suojeltujen rakennusten muutos	
	[lkm]	[k-m ²]	[lkm +/-]	[k-m ² +/-]
Yhteensä	3	181	0	0

Alamerkinntät

Aluevaraukset	Pinta-ala [ha]	Pinta-ala [%]	Kerrosala [k-m ²]	Tehokkuus [e]	Pinta-alan muut. [ha +/-]	Kerrosalan muut. [k-m ² +/-]
Yhteensä	10,9760	100,00	770	0,01	10,9760	770
A yhteensä						
P yhteensä						
Y yhteensä						
C yhteensä						
K yhteensä						
T yhteensä						
V yhteensä						
R yhteensä	2,2049	20,1	770	0,03	2,2049	770
RA	2,2049	100,0	770	0,03	2,2049	770
L yhteensä						
E yhteensä						
S yhteensä						
M yhteensä	8,7711	79,9			8,7711	
M	8,7711	100,0			8,7711	
W yhteensä						

Rakennussuojelut	Suojellut rakennukset		Suojeltujen rakennusten muutos	
	[lkm]	[k-m ²]	[lkm +/-]	[k-m ² +/-]
Yhteensä	3	181	0	0
Asemakaava	3	181	0	0